



Doma v MORAVSKÉM KRASU

Noviny pro milovníky Moravského krasu, jeho přírody a lidí.

Návraty do pivovarské historie – nefiltrované pivo z Černé Hory!

Pivovar Černá Hora již čtvrtým rokem ve svém sortimentu nabízí opravdovým znalcům černohorského piva výjimečný nápoj – Moravské Sklepní nefiltrované světlé výčepní pivo.

Pivovar Černá Hora již v minulosti vyhověl požadavku řady hospod ručně vyrábět kvasnicové pivo. Kvasnicové pivo bylo a je vyráběno vložím určitého množství kvasnic do klasicky stáčené desítky a dvanáctky. Tedy do klasicky vyráběného piva byly umístěny kvasnice, které ještě v průběhu uskladnění pracovaly a pivo s postupem času upravovaly chuť. Výroba nefiltrovaného piva je založena na jiném principu. Jedná se o pivo, které se před stočením nefiltruje a nezbavuje kvasnic, které pivo dávají nezaměnitelnou chuť, vůni a hlavně vzhled. Nefiltrované pivo se pilo v celé historii pivovarnictví. Při nástupu používání skla v pohostinství a v domácnostech vyvstal požadavek na vizuálně přitažlivý vzhled piva, na jeho čírost a průhlednost. Proto se začalo pivo filtrovat různým způsobem a různými prostředky. Používal se k tomu v Americe třeba i bavlník. Později se přešlo přes různé jiné materiály až k dnešní filtraci křemelinou nebo mikrofiltry. Toto filtrované pivo bylo ovšem zároveň zbaveno velmi žádaných chutových specifik. A to bylo důvodem, proč Pivovar Černá Hora v současnosti nabízí tak trochu návrat do minulosti v podobě klasického středověkého nefiltrovaného moku. Moravské Sklepní je v prodeji v padesáti a dvacetilitrových sudech a v půllitrových pivních láhvích.

A na závěr ještě jedna zajímavost. V jednom půllitru piva se nachází 500 miliónů kvasných buněk, a každá z nich vám udělá moc dobře.



Sloup v Moravském krasu: významné poutní místo s mariánskou tradicí

Kostel zaplněný věřícími do posledního místečka už od časného rána, náměstíčko plné krámků se vším možným. Tak vypadá každoročně pátek před Velikonocemi ve Sloupi. Na takzvaný Květný pátek, což je pátek předcházející Květné neděli, se koná hlavní sloupská pouť, která tradičně otevírá moravskou poutní sezónu.

Stovky poutníků zblízka i zdaleka se do Sloupu přicházejí poklonit Panně Marii Bolestné, již je zasvěcen zdejší chrám. Sloup je totiž vedle Vranova a Křtín významným mariánským pout-

ním místem. „Poutní místo i sloupská farnost jsou spojeny s milostnou sochou Panny Marie Bolestné, za kterou přicházejí již více než dvě stě padesát let zástupy poutníků. Ti zde předkládají své prosby a bolesti. Děkuji za vše, co jim „učinil Pán“. Nacházejí smíření s Bohem i lidmi a hledají odpovědi na otázky po smyslu a směru svého života,“ říká sloupský farář Karel Chylík.

Na počátku byl zázrak

Při hledání počátků sloupské mariánské tradice se musíme vrátit do období

před rokem 1730. Tehdy se majitel Rájeckého panství hrabě Karel Ludvík z Rogendorfu, zbožný muž a ctitel Panny Marie, dověděl o přestavbě klášterního kostela brněnských minoritů, kvůli níž musela být na čas přemístěna ze svého místa na oltáři do křížové chodby kláštera uctívaná socha Panny Marie. Hrabě Karel Ludvík si dřevěnou sochu od minoritů vyprosil a z vděčnosti jim za ni věnoval velký dar na opravu kostela. Sochu nechal dopravit do Sloupu a prozatímně ji uložil ve mlýně Vavřince Severy. Mlynáři a jeho těžce nemocné deři přítom poradil, aby se k soše modlili o pomoc. Pětačtyřicetiletá Rosalie, řadu let trápená těžkou padoucní, se po několikeroch vroucích modlitbách a prosbách směřovaných k Boží Rodičce skutečně uzdravila.

Zvěsti o zázračném uzdravení se rychle rozšířily po kraji a do Sloupu začaly proudit zástupy poutníků, kteří se s důvěrou obraceli k Bolestné Matce a prosili ji o pomoc ve svých strážních a bolestech. Hrabě Karel Ludvík nechal proto v roce 1730 s povolením biskupské stolice postavit poblíž svého letního sídla – nynější fary – kapli a v ní dal umístit na oltář zázračnou sochu. Každý pátek pak před ní sloužil mši svatou kněz z Doubravice.

Poutníků neustále přibývalo a kaple záhy přestala zástupům věřících dostávat. Začalo se tak mluvit o stavbě kostela. Mnozí poutníci dokonce začali do Sloupu přinášet kameny a cihly na stavbu chrámu. Protože však hrabě Karel Ludvík zakrátko zemřel, podařilo se tuto myšlenku zrealizovat až vdově Karolině, rozené Pálffy-Erdödy.

Pokračování na straně 2

Střípky odjinud

Nové produkty na Vysočině, v Polabí, na Šumavě a v Podkrkonoší

Od posledního vydání novin Doma v Moravském krasu uběhl opět půlrok, kdy regiony sdružené v Asociaci regionálních značek (ARZ) nezahálely. Konala se další zasedání certifikačních komisí a z nich si odneslo přes dvacet výrobců a producentů punc garantující původ výrobku v regionu. Na Vysočině byla značka udělena moukám a biomoukám, cereálnímu chlebu, biovýrobkům z brambor, koženým plastikám, pivu, dřevěným lidovým hračkám a dřevěným výrobkům zdobeným kovem (tauširování), bižuterii, novoříšské keramice, šperkům z korálků a drátků, užitkové a dekorativní keramice. V Polabí získala značku intarzovaná dřevovýroba, drátování, včelí produkty a výrobky, drobné umělecké kovářské výrobky a hrnkové květiny. Šumava udělila značku ručně vyráběným šperkům, mouce a kroupám, dřevěným ptáčkům a ubytovacím zařízením a v Podkrkonoší byla certifikována tradiční biojablčka, výrobky z místního pískovce, preclíky, pivo a keramika. Tímto se počet značených produktů pod hlavičkou ARZ navýšil na 226. Více informací na www.domaci-vyrobyky.cz.



Na Hané začnó značit v září

Sdružení Aktiv+ zorganizovalo v dubnu 2009 v Olomouci druhý seminář pro zavedení značky HANÁ regionální produkt. V jedenáctém regionu Asociace regionálních značek si ujasnili pravidla a kritéria, podle kterých budou místní výrobky certifikovat, a stanovili přesné hranice svého regionu. Dokonce už můžeme prozradit, že v novém logu bude motiv zlatého klasu, který vystihne úrodný hanácký kraj. S prvními certifikovanými výrobky a produkty bychom se mohli setkat v září letošního roku. Sdružení Aktiv+ se podařilo vyjednat podporu Olomouckého kraje pro novou regionální značku.



Sloup v Moravském krasu: významné poutní místo s mariánskou tradicí

Pokračování ze strany 1

Kostel se začal stavět v roce 1751 podle plánů, jejichž autorství je připisováno vídeňskému architektovi Isidoru Marcellu Canevalle. Stavební práce řídil zednický mistr Vavřinec Mertha z Boskovic. Hraběnka Karolína z Rogendorfu platila veškeré práce spojené se stavbou a nikdo z poddaných nesměl pracovat v rámci robotní povinnosti.

Sloupský kostel byl vysvěcen 27. října 1754 olomouckým kardinálem Ferdinandem Juliem z Troyeru. Socha Panny Marie Bolestné byla přenesena z dosavadního místa v kapli na hlavní oltář. O nezměrném počtu ctitelů Panny Marie v té době svědčí skutečnost, že v roce následujícím po vysvěcení kostela bylo farníkům a poutníkům při bohoslužbách podáno na devadesát tisíc svatých přijímání, což je asi trojnásobek současného množství.

Sloupský kostel je vystaven v barokním slohu, má oválný půdorys a jeho dvě věže se tyčí do výšky čtyřiceti metrů. Dominantou interiéru tvoří monumentální hlavní oltář s milostnou sochou Bolestné Panny Marie. Oltářní obrazy umístěné nad čtyřmi bočními oltáři a krásné fresky na klenbě vymaloval vídeňský malíř Kašpar Sampach.

Na rozdíl od mnoha jiných chrámů se kostel po celou dobu své existence vždy těšil dobré péči. Mimořádné počty se mu dostalo na sklonku dvacátého století. Při veřejné audienci na náměstí sv. Petra v Římě přijal v květnu 1996 papež Jan Pavel II. skupinku sloupských poutníků a posvětil přitom nově pozlacené korunky Milostné sochy Panny Marie a Ježíše Krista. Slavnostní korunovací sochy pak v září téhož roku provedl papežský nuncius Giovanni Coppa. Korunovační slavnosti ve Sloupě tehdy trvaly celý týden a zúčastnili se jich tisíce poutníků z celého kraje. Svátý Otec při této příležitosti udělil všem farníkům zvláštní apoštolské požehnání. Sloup se tak stal jedním z nejvýznamnějších poutních míst.

Pověst o Hřebenáči

Stinným úvozem projížděl směrem na Sloup panský kočár označený hraběcí korunkou. Jel jen zvolna. Vždyť v kočáře seděla sama paní hraběnka, která vezla zřejmě drahocennou věc, když ji po cestě tak pečlivě opatrovala. Tajemné zavazadlo bylo zabaleno do vzácné brokátové látky. Vedle hraběnky seděla ustaraná venkovská žena.

Kočár zatím vyjel z úvozu a kone se teď pustili do rychlého klusu. V údolí před větším stavením kočár zastavil a sluhové seskočili z kozlíku. Jeden z nich dvorně otevřel dvířka kočáru a druhý pomáhal hraběnce z povozu. Tu také vyběhl ze stavení starší muž v zamoučených šatech a s placatou čepicí na hlavě. Byl to pan otec z místního mlýna. Když se napřed paní hraběnce úslužně poklonil, srdečně přivítal také její společníci. Byla to panímáma ze mlýna, jeho žena.

Všichni se pak odebrali do stavení. Mlynářka uvedla vzácného hosta do pokoje. Tam se hraběnka nejprve věnovala tajemnému zavazadlu, které postavila na stůl a sňala z něho několikery obal. Byla v něm dřevěná soška Panny Marie, z níž jakoby vycházela svatozář.

Bělovlasý mlynář i mlynářka poklekli a hlasitě se před soškou modlili. Klekla a modlila se i hraběnka. Vždyť se této sošce připisovaly četné zázraky. Pocházela z jednoho brněnského kláštera. Když klášter vyhořel, ona jediná zůstala neporušena. Tehdy si ji hraběcí rodina vyžádala do své zámecké kaple, kde ji zbožně uctívala. Vyprávělo se také, že když krajem táhla nepřátelská vojska, která loupila a vypalovala, bylo panské sídlo vždy jako zázrakem ušetřeno zkázy. Tato zvláštní ochrana byla připisována zázračné moci sošky Panny Marie.

V té době ležela mlynářova dcera na smrtelném loži. Kdysi to bylo veselé



a zdravé děvčátko. Postihla je však těžká choroba, při níž děvče ohluchlo a oslepo. Nezměrný žal vládl ve mlýně. Pan otec zval kořenářky z celého okolí, aby pomohly. Báby zkoušely to i ono koření, nakuřovaly květem divizny, vařily čaje z rostlin o Velkém pátku natrhaných, ale nic nebylo platno. Báby se sice měly dobře, dcerce mlynářově však nepomohly. Tehdy nabízel mlynář polovinu svého majetku tomu, kdo jeho dceru uzdraví. Do mlýna se nato sjížděli i lékaři z dalekých končin, avšak všichni záporně vrtěli hlavou. Dívce nebylo pomoci.

Nešťastné děvče trávalo dny jako noci ve věčné temnotě, bolesti a žalu. Co se naplakalo, co se naprosilo, aby jí pomohli. Nikdo si už nevěděl rady. Při jednom řízení v zámku dověděl se mlynář o zázračné sošce Panny Marie, kterou hraběnka opatrovala. V pevné důvěře v moc a milosrdenství Matky Boží poprosil hraběnku, aby mu sošku zapůjčila. Hraběnka prosbě mlynáře vyhověla. Sama pak zavezla sošku do mlýna a sama ji postavila na stůl do světnice, kde ležela těžce nemocná dívka.



Nemocné děvče ovšem neslyšelo a nevidělo, co se kolem děje. Tu k němu přistoupila mlynářka a pozvedla je na loži. Dívka se posadila, matka jí sepjala ruce k modlitbě. Dívka v té chvíli pochopila a začala se modlit. Modlila se hlasitě, svého hlasu však neslyšela. Modlila se tak vroucně, jak dovede jen trpící duše. Všichni v pláči se modlili s ní. Hraběnka pak přikázala mlynáři, aby sošku opatroval jako oko v hlavě, rozloučila se a nastoupila zpáteční cestu do zámku.

Uplynul den, dva, uplynul týden, měsíc. Mlynářova dcera se denně před soškou modlila a Pannu Marii za své uzdravení prosila. Jedině modlitba byla jí útěchou a úlevou v jejím strastiplném životě.

Slunéčko denně vycházelo a denně zapadalo. Všichni se z krásy Božího světa radovali, jen mlynářova dcera nemohla. Jednou zrána po obvyklé pobožnosti k Panně Marii nemocná vstala a tápajíc ve světnici nahmatala stůl a dotkla se zázračné sošky. Přiblížila k ní svou tvář. Vtom však vykřikla prudkou bolestí, neboť plamen svíce, která dnem i nocí u sošky hořela, šlehl jí do očí. Dívka klesla na kolena a zoufale volala maminku. Její výkřik byl výkřikem bolesti, ale i radosti, neboť užívala světlo a usly-

šela svůj hlas. Přiběhli rodiče a zastihli své dítě, které klečelo a pláčem děkovalo Panně Marii za zázračné uzdravení.

Když po nějaké době přijela hraběnka do mlýna, aby uctila sochu Panny Marie, zvěst o zázračném uzdravení mlynářovy dcerky se už rozšířila daleko široko. To již velké řady poutníků obklopovaly mlýn, poklekaly před soškou a prosily o navrácení zdraví.

Hraběnka sice chtěla zázračnou sošku zase odnésti, ale když ji mlynář prosil, aby ji ponechala všem poutníkům, souhlasila. Soška tedy zůstala ve Sloupě. Za nějaký čas nechodili už poutníci do mlýna, ale do kapličky, kterou dal mlynář z vděčnosti postavit. Nejhorlivější ctitelkou Panny Marie byla zázračně uzdravená dívka. Poutníků přibývalo, že kaple nestačila je všechny pojmut. Proto majitelka panství postavila ve Sloupě velký poutní kostel ke cti Sedmibolestné Panny Marie. Tak se stal Sloup známým mariánským místem moravským a cílem nesčetných věřících z celé země, kteří se utíkali v prosbách k zázračné sošce o pomoc a ochranu.

Tato zbožnost se však nelíbila čertu. Umínil si, že stůj co stůj musí mezi obyvatele zasít hřích, nesvár a neštěstí. Protože ale lidé žili životem mravním, bohabojným, nemohl dlouho na ně vyvrát.

Až jednou! Sloupský kostelník rád chodil do podzemních jeskyň, které si se zájmem prohlížel a v nich po křišťálových krápnících slídlil. Jednou se vydal na dřevěné lodičce po hladině podzemního jezera. Tu jej uchvátil vodní proud a mrštil loďkou na skalní stěnu. Loďka se převrhla a kostelník se začal topit. Ocítl se ve smrtelném nebezpečí.

Znenadání se zablýsklo a v temnu zapláhl ohnivý jazyk. Před zděšeným kostelníkem stál sám čert. V ruce držel

smlouvu. Tonoucímu slíbil, že ho zachrání, když mu upíše duši. Co měl nešťastník dělat, když se chtěl zachránit? Vlastní krví upsal svou duši, kterou měl vydat, než uplyne rok a den. Pak jej čert vytáhl z vody a odletěl do pekla. Kostelník byl zachráněn. Přitom však spolehl, že čert na smlouvu zapomene.

Čert však nezapomněl. Když se blížil konec stanovené lhůty, objevil se před kostelníkem a připomněl mu, že brzy nadejde čas, kdy si jej odnese. Kostelník se skrábal za ušima, všelijak se vymlouval a ošíval. Tu mu z nouze pomohla spásná myšlenka. „Dobře! Dám ti duši,“ povídá čertisku. „Musíš však vykonat ještě jednu službu. Daleko v krkonošských horách je ohromný balvan. Tento musíš přinést ke sloupskému kostelu, a to dříve, než pan farář odslouží mši svatou. Jinak naše sázka neplatí!“ Kohouti zakokrhání mělo být znamením, že mše skončila.

Čert sice spokojen nebyl, ale chtěje kostelníkovu duši dostat, musel pro kámen. Předtím však ještě pochytil v okolí všechny kohouty a zaškrtil je. Na jednoho však nemohl. To byl ten, kterého chytrý kostelník schoval doma v truhle.

Čert letěl do Krkonoš, nabral na záda těžký kámen a letěl s ním ke Sloupu. Měl také co dělat. Již byl nad údolím, ale co to bylo platno, pan farář byl již se mši svatou hotov a kostelníkův kohout právě zakokrhával.

Čert tedy sázku prohrál. Mrštil proto zlostně balvanem o zem a ten se hluboko zaryl, až se země otřásla. Kostelník byl rád, že na čerta vyvrátil a zachránil svou duši. Zato čert se vztekem se vracel do pekla.

Čertův kámen neboli Hřebenáč stojí u Sloupu dodnes. Všichni poutníci a návštěvníci krasu se mu divují.



Stríčky odjinud

Národní síť Zdravých měst propaguje regionální výrobky

Na vybraných akcích pořádaných Národní sítí Zdravých měst (NSZM) v roce 2009, ale i na některých Fórech Zdravých měst jsou od dubna propagovány certifikované regionální produkty. Děje se tak na základě dohody s Asociací regionálních značek, která spolupracuje s NSZM na propagaci a distribuci certifikovaných regionálních produktů. Dárkové balíčky s certifikovanými domácími výrobky jsou během Fóra ve Zdravých městech rozdávány vylosovaným výhercům. Během jara již proběhly akce v Jilemnicích, Adamově, Novém Městě na Moravě, Pelhřimově a Letovicích, zatímco od podzimu se chystají v Moravské Třebové, Velkém Meziříčí, Kuřimě a Jihlavě. Propagační materiály a ukázky výrobků budou k dispozici během prvního dne Letní školy NSZM v Táboře (17. 6.) a také během konference NSZM v Praze (3. 12.). Propagace a distribuce značených produktů je umožněna díky finanční podpoře Revolvingového fondu MZP ČR a probíhá v rámci projektu NSZM s názvem MAGNET. Více na www.nszm.cz.



ZDRAVÁ MĚSTA, OBCE, REGIONY
ČESKÉ REPUBLIKY

Asociace regionálních značek získá zahraniční zkušenosti

Asociaci regionálních značek se podařilo uspět s projektem zaměřeným na sdílení zkušeností v oblasti podpory regionálních produktů na mezinárodní úrovni, který předkládala do Operačního programu Lidské zdroje a zaměstnanost (osa Mezinárodní spolupráce). Národní koordinátorky ARZ tak budou moci prozkoumat, jaké jsou zkušenosti s podporou místní produkce v zahraničí a budou se moci blíže seznámit s konkrétními příklady dobré praxe. S těmi nejlepšími případy, které by se daly aplikovat i v českých podmínkách, následně budou seznámeni i koordinátoři jednotlivých regionálních značek v ČR. Díky projektu si regionální koordinátoři budou moci vyměňovat cenné zkušenosti mezi sebou i se slovenskými kolegy, uskuteční se dva semináře a mezinárodní konference a bude vydána publikace obsahující ty nejzajímavější a nejdůležitější poznatky. Pro více informací sledujte www.domaci-vyroby.cz a www.arz.cz.

Lesy v okolí Křtin jsou zdrojem poučení i odpočinku

Řekne-li se Křtiny, většině lidí se nejspíš vybaví nádherný Santiniho chrám a nekonečné zástupy poutníků, kteří do Křtin rok co rok přicházejí. Není to však jen tato perla české barokní architektury, která si při zmínce o Křtinách zaslouží pozornost. Svůj nezaměnitelný půvab má také krajina, do níž je stavitelský klenot zasazen.

Zdejší lesy, které se na ploše více než deseti tisíc hektarů rozprostírají od severního okraje Brna až k Blansku, jsou v péči pracovníků Školního lesního podniku Masarykův les Křtiny, který patří pod Mendelovu zemědělskou a lesnickou univerzitu v Brně. Od roku 1923, kdy byl podnik zřízen pro Lesnickou a dřevařskou fakultu, poskytuje především praktické zázemí posluchačům studijních programů lesnictví, krajinářství i dřevařství, ale i pedagogům pro jejich výzkumnou činnost. V lesích ŠLP se také standardně hospodaří, těží dřevo a vysazují nové stromy, budují a udržují lesní cesty.

Lesnický Slavín: od pomníčku ke studánce, pěšky i na kole

Mnohaletou tradici má ale tento nejstarší školní statek resortu školství v České republice také při rozvíjení estetické a výchovné funkce lesů. Přírodní krásy zdejší oblasti jsou dlouhodobě cíleně doplňovány. Na vyvýšeninách udržují lesníci nádherné výhledy do okolí. V komplexu souvislých lesů upravují lesní palouky, kolem nichž pro zpestření a rozmanitost vysazují cizokrajné dřeviny. Lesní hospodáři podchycují prameny, budují lesní studánky a na vybraných místech staví pomníky a instalují pamětní desky.



Celý soubor více než sedmdesáti takových objektů se nazývá Lesnický Slavín. „Studánky plné zurčící pramenité vody, pamětní desky na malebných místech, pomníky a pomníčky jsou věnovány vynikajícím českým i zahraničním lesníkům a umělcům, významným učitelům lesnických věd, ale také zvířím, stromům a lesům samotným,“ říká zástupce ředitele ŠLP Masarykův les Křtiny Pavel Mauer.

Slavné osobnosti našeho kulturního a lesnického dědictví tu připomínají nejen jejich jména, ale i výroky a citáty z díla. Prostředí Lesnického Slavína tak pozornému návštěvníkovi přináší mnohá poučení a zážitky. I proto se tato místa stávají dějištěm kulturních akcí, jako je například tradiční slavnost Vítání jara, recitály v přírodě a vzpomínková setkání.

Počet prvků Lesnického Slavína je poměrně velký. Pokud se vydáte, ať pěšky či na kole, po lesních, převážně zpevněných cestách (jejich celková délka se pro zajímavost v součtu přibližně rovná vzdálenosti z Brna do Prahy po dálnici), máte šanci zhlédnout například studánku Pod Hradem s nápisem z indických moudrostí, studánku Tetřeví, Srnčí i Slučí, studánku U Psa s citátem Viktora Huga, studánku svatého Huberta s vyobrazením patrona myslivců, památník Karla Hynka Máchy s úryvkem z jeho velké



básně Máj, studánku Ptačí svatyně, památník umučených lesníků, památník profesora Haši, památník profesora Zlatníka, pamětní desku Rudolfa Těsnohlídka, studánku Leoše Janáčka s notovým úryvkem z opery Liška Bystrouška, studánku brněnského spisovatele Jiřího Toměčka a mnohé další. „Studánky i památníčky průběžně opravujeme, každý rok otevíráme aspoň jednu novou studánku nebo pomník. Lesnický Slavín je velké zavazující dědictví po zakladatelích vysokého lesnického školství v Brně,“ je přesvědčen Pavel Mauer.

Vyvrcholením Lesnického Slavína je do výše šesti metrů pyšně se tyčící památník Stromy, který návštěvník nalezne v arboretu Řícmanice. V překrásném prostředí se zde seznámí s rčeními a lidovými moudrostmi o lese od bezmála dvaceti národů světa, vše v originálním jazyce i českém překladu. Mužikálně nadaní turisté si mohou dokonce zazpívat z vyobrazené partitury, a to profesorem Antonínem Dykem zhudebněně básně Jaroslava Vrchlického, která dala jméno celému památníku.

V zalesněném žlábku podél arboreta vyvěrá pramen vody a v něm je studánka Prosa lesa. Na její čelní stěně si turista přečte slova nadčasového poselství:

*Milý člověče!
Jsem dárcem tepla v Tvém krbu za
chladných nocí
a dárcem přívětivého chládku v žáru
letního slunce.
Já jsem dal trámovi Tvému obydlí
a desku Tvému stolu,
ze mne je lože, ve kterém spáváš
i klíč Tvého ráda.
Já jsem dodal topůrko do Tvé sekery
a branku do Tvého plotu.
Ze mne je dřevo Tvé kolébky i Tvój
rakve.
Já jsem tím, čím pro blahobyt je
chléb a pro krásu kvítka.
Slyš tedy moji prosbu:
Nepustoš mne!*

Arboretum Křtiny: studijní materiál pro budoucí lesníky i atrakce pro turisty

Mendelova zemědělská a lesnická univerzita v Brně vlastní celkem čtyři arboreta. Nejstarším a největším zařízením tohoto druhu je Arboretum Křtiny. Rozprostírá se na ploše třidvaceti hektarů při silnici mezi Křtinami a Jedovnicemi.

Křtinské arboretum založil v roce 1928 profesor Lesnické fakulty tehdejší Vysoké školy zemědělské v Brně August Bayer. Zabírá louky kolem potoka i přilehlé části lesních svahů a jeho součástí je i rybník. Studijním materiálem pro posluchače univerzity i atrakcí pro návštěvníky je zde asi tisícovka druhových souborů dřevin. Z toho je přes dvě

stě druhů kříženců a kultivarů vrb, což je jedna z rarit této unikátní sbírky. „Sbírku vrb zde založil docent Jindřich Chmelař, který učil v šedesátých a sedmdesátých letech dvacátého století na Lesnické fakultě Vysoké školy zemědělské v Brně. Vrby miloval, a proto je pro arboretum často i osobně přivázel ze svých zahraničních cest,“ vysvětlil Pavel Mauer.



Nejvzácnější dřevinou, se kterou se studenti i návštěvníci arboreta mohou seznámit, je ale pajehličník přeslenitý (*Sciadopitys verticillata*) pocházející až z dalekého Japonska. K poučení milovníků přírody slouží v arboretu naučná stezka Domácí dřeviny, kdy každá z dřevin je opatřena tabulkou s informacemi o daném druhu dřeviny.

Estetika arboreta je vhodně doplněna více než pětadvaceti dřevnými sochami a sousošími, které vytvořili studenti Lesnické a dřevařské fakulty MZLU v Brně při sochařských sympoziích. Křtinské arboretum udržují lesníci jako lesní arboretum, které nemá parkovou úpravu, ale porosty se průběžně obnovují. „V zimě jsme zde smýtili část sto deset let starého smrkového porostu a na jeho místě teď vysazujeme nové sbírky, například cizokrajných jedlí, většinou z Ameriky,“ přiblížil Pavel Mauer.

Zajímavostí křtinského arboreta je také nově zbudované rašeliniště a vřesoviště, venkovní výukový amfiteátr a navazující rekreačně výchovná stezka Chvála stromů. Projekt zpracoval Ivar Otruba, krajinář architekt a profesor Zahradnické fakulty MZLU v Brně. Navrhl v něm patnáct zastavení, která jsou rozmístěna po cestě z křtinského náměstí do arboreta na trase zhruba tři kilometry dlouhé. Každé zastavení je přitom věnováno jedné dřevině. „Je to příspěvek k naplnění rekreační funkce našich lesů, která tady má velkou tradici,“ dodal Pavel Mauer.

Arboretum Křtiny je v průběhu roku zpřístupněno veřejnosti vždy jeden den

v týdnu – v sobotu, a to po celé vegetační období mezi dny otevřených dveří, které ŠLP pořádá na konci května a na začátku října a na které přichází, pokud se vydaří počasí, zpravidla víc než tisíc návštěvníků.

Letošní květnové dny otevřených dveří připadly na víkend 23. a 24. května. Návštěvníky přivítaly dvě novinky: obnovené informační tabulky na stezce

Zámek Křtiny

Jako zázemí pro společenské, kulturní i vzdělávací akce slouží školnímu lesnímu podniku, potažmo Mendelově zemědělské a lesnické univerzitě, zrekonstruovaný křtinský zámek. Bývalá rezidence premonstrátů z brněnských Zábřovic je památkou zapsanou v seznamu kulturních památek České republiky, a to společně s kostelem Jména Panny Marie. Celý komplex je spjat s českým stavitelem a architektem italského původu Janem Blažejem Santinim – Aichlem. Podle jeho projektu byl na tradičním duchovním místě v letech 1718–1750 postaven barokní chrám vystavěný na místě dvou původních kostelů – románského a gotického.

Vysoká škola zemědělská v Brně převzala zámek v roce 1923. V té době sloužil jako zázemí lékaře, během druhé světové války využívala zdejší ubytovací kapacitu německá armáda. Teprve od padesátých let minulého století je objekt používán při praktické výuce na školním statku. Na začátku osmdesátých let dvacátého století předala VŠZ i přes některé dílčí opravy zchátralý zámek zcela do správy ŠLP Křtiny.

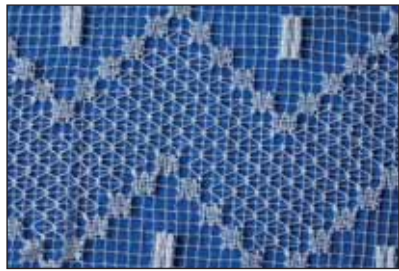
Od roku 1994 zámek prochází rozsáhlou opravou, která si dosud vyžádala celkem 155 milionů korun. Jako první přišla na řadu střecha, poté rekonstrukce jižního křídla zámku, kde byla zřízena nová kuchyně, restaurace a moderně vybavený audiovizuální výukový sál a společenský sál. V listopadu 2008 bylo zkolaudováno opravené severní křídlo zámku. Ve dvou podlažích vzniklo třidvacet pokojů pro hosty, nová kuchyně s restaurací, v přízemí je prostor pro případné informační centrum a učebny.

Zámek slouží především pro potřeby MZLU Brno, která zde kromě výuky svých studentů pořádá nejruznější konference, zaměřené především na lesnictví a dřevařství. „Nebráníme se ale ani tomu, kdyby si zde chtěl někdo uspořádat svatbu nebo rodinnou oslavu, nebo se zde ubytovat,“ říká Pavel Mauer.

V letošním roce by zámek mohl dostat novou fasádu, úpravy pokračují i v okolí budovy. „Pokud se podaří postavit i novou studentskou ubytovnu v zámeckém parku, jak to do budoucna plánujeme, bude zcela vytvořeno komplexní zázemí praktické výuky posluchačů Mendelovy zemědělské a lesnické univerzity v Brně, zejména Lesnické a dřevařské fakulty. Budoucnost zámku Křtiny je také spojena s Institutem celoživotního vzdělávání MZLU v Brně,“ uzavřel Pavel Mauer.

Domácí dřeviny a malá vzpomínková slavnost k 160. výročí narození Jana Svatopluka Presla, který dal základ českému názvosloví v botanice, zoologii i mineralogii. V arboretu má tento významný český přírodovědec, který žil v letech 1791 až 1849, svůj památník.





Zapomenuté řemeslo – síťování

Síťování patří k nejstarším řemeslným technikám. Zmínky o rybářských sítích na našem území pocházejí z období kolem 9. století, síťové krajky se objevují okolo 13. století. Podle potřeby využívá síťování různé materiály. Od pavučinkových nití v mnoha barvách na punčochy a rukavičky a další módní doplňky po silnější materiály na sítě pro rybáře či sportovce.

Základem síťování je pevné očko, do kterého se udělá potřebný počet ok. Důmyslným proplétáním materiálu navlečeným na síťovací jehle se vytvářejí pevné uzlíky a síla dřívka, válečku či štangličky udává základní velikost každého oka. Chce to hodně trpělivosti a zručnosti. Ještě se i v Moravském krasu a okolí najdou ženy a muži, kteří tuto techniku ovládají, ale pomalu jich ubývá.

Na konci devatenáctého století nastal rozmach síťování jako reakce na nutnost vedlejšího výdělku. Této práci se říkalo necování a věnovaly se jí stovky žen na Sloupsku, Jedovnicku a v dalších oblastech. S prací, vynášející často jen minimální zisky, často vypomáhaly celé rodiny.

„Já jsem uměla dělat skoro všechno. Různé dečky, límečky a kapesníčky. Jednu dobu byly v kurzu tašky, říkalo

se jim síťovky, ty si většina lidí pamatuje. Ale byly to také sportovní potřeby jako volejbalové sítě anebo třeba rybářské čeřeny,“ vypočítává šestaosmdesátiletá Anežka Nezvalová z Ostrova u Macochy. „U nás doma se umění necování dědilo z generace na generaci. Babička to učila maminku, maminka zase mě.

Už jako děti jsme musely pracovat, pomáhát rodičům vydělávat peníze. Proto mám odmalicka křivá záda, jak jsem u práce hrbila,“ dodává pamětnice.

Ženy získávaly práci a také jí pak hotovou odváděly tak zvaným faktorům, kteří byli prostředníky mezi podnikateli a domáckými dělnicemi. Faktorem byl od třicátých let až do konce druhé světové války také Alois Zukal ze Senetářova, pro kterého pracovaly až dvě stovky žen ze širokého okolí. Sháněl pro ně práci i materiál, odkupoval hotové výrobky.

„Maminka byla hybnou silou celého podniku. Měla doslova zlaté ruce. Co začala, to se jí dařilo. Dědala vlastní návrhy rukaviček a učila dělnice, jak je

mají síťovat,“ vzpomíná syn Zukalových – Jaroslav. Také jeho dva starší bratři se v tomto řemesle dobře vyznali. On sám pomáhal jako šesti či sedmiletý kluk s vyšíváním vzorů.

Dokladem tvrdého ducha paní Zukalové jsou dochované vzorky a jsou jich doslova stovky. Jednou by z nich mohla být velmi zajímavá výstava, kde by si zejména ženské oko přišlo na své. Nepřeborná škála barev, materiálů, rukaviček k plesovým šatům nebo kostýmům...

Ale rukavičky nebyly jediným síťovaným artiklem. Plejáda výrobků byla skutečně pestrá. K oblíbeným a vyhledávaným patřily síťované ubrusy různých tvarů a barev, přehozy, plědy, šály a šátky, límečky a manžety. K nejrozměrnějším výrobkům patřily síťované záclony, které ještě donedávna zdobily okna domků v Ostrově či Senetářově a mnohé jsou ještě ukryty někde ve skříních. Jsou krásné a originální, ale jejich údržba s nutností napínání a škrobení na speciálních rámech obřích rozměrů už je dnes příliš náročná. Naopak zvláštností bylo necování z pravých lidských vlasů. Z nich vznikaly sítky na složité účesy parádnic první poloviny minulého století.

K zajímavým dokumentům, dokládajícím šikovnost žen, které se necování věnovaly, a na druhé straně podnikavosti Aloise Zukala, je bohatá korespondence, která vznikla krátce po válce. „Tatínek se chtěl osamostatnit, měl už zpracované plány na vlastní dílnu. Využil zájmu o síťované zboží a hledal odbytiště ve světě. Dodnes mám schované dopisy z Paříže, Londýna nebo New Yorku, jsou tam i zpáteční adresy do Mexika, Kostariky nebo Švédska. K zájemcům o síťované punčochy, které tehdy byly v módě, patřila i firma Baťa,“ vzpomíná nad stohem dopisů. Rok 1948 ale udělal velkým plánům jeho otce rázný konec.



Pštrosí farma Doubravice

Držitelem certifikátu s modrou kapkou a označením Moravský kras – regionální produkt je i pštrosí farma v Doubravici nad Svitavou. Certifikační komise koncem loňského roku pečlivě posoudila stanovená kritéria.

U zrodu farmy stáli dva společníci – Marek Kubíček a Roman Koupý, a to už před třinácti lety. Základem chovného hejna bylo dvacet pštrosů dovezených z farmy ze severní Moravy, kteří měli svůj původ v Holandsku a Itálii, druhou významnější skupinu dovezli majitelé z Rakouska. Tvořilo ji několik mláďat, která se vylíhla z vajec dovezených z přírody.

„Chováme pštrosa afrického dvouprstého, plemeno modrokrký „Zimbabwe“. Do chovu jsme přibrali i uměle vyšlechtěného pštrosa černokrkého, který je o poznání menší a snáší slonovinově bílá vejce. Postupně do Doubravice přibyl i emu hnědý, který pochází z Au-

strálie, jeho vejce jsou tyrkysově zelená, a konečně je to nandu pampový, původem z Argentiny,“ vysvětluje Marek Kubíček. Farma má uzavřený obrot hejna. Veškerá kuřata pocházejí z vlastního chovu, líhnou se v umělých línkách i na hnízdech.

Hlavní ekonomický výnos je z masa, kůže, peří a pštrosích vajec. V poslední době je to také turistika. Přímou na farmě si návštěvníci mohou prohlédnout zvlášť v chovu a je tam i malá masna, kde lze koupit produkty z masa i další výrobky.

„Snažíme se o ekologický chov. Nepoužíváme ke krmení žádná aditiva, takže jde o maso produkované způsobem šetrným k životnímu prostředí. Pštrosí maso je velice zdravé, má velmi nízký obsah cholesterolu, pod 60 miligramů na kilogram, vysoký obsah železa, dále vitamíny skupin B a bílkoviny, obsah tuku je jen dvě promile,“ vyjmenovává jednatel pštrosí farmy s tím, že ve faremní masně můžete koupit i pštrosí uzeníny nebo sádlo.

V létě jsou pštrosi chováni na volné ploše, pasou se a dokrmují objemným krmivem. V období snášení a přes zimu ptáci dostávají vojtěškovou senáž z vlastních zdrojů farmy.

Z pštrosí kůže specializovaná firma vyrábí peněženky, kabelky, opasky, ale i kabáty, boty a z té nejjemnější rukavice. Peří se čistí i bělí, odebírají ho například divadelní soubory, po zpracování poslouží i jako praktické prachovky. Také z vajec lze vyrobit řadu zajímavých i praktických upomínkových předmětů. Pštrosí kraslice stále budí pozornost. Zajímavostí je, že jejich skořápka má pevnost porcelánu. Někoho možná překvapí skutečnost, že na doubravické farmě lze koupit i originální přírodní pštrosí kosmetiku v širokém sortimentu, jejímž základem je pštrosí olej.

Pštrosí farma v Doubravici nad Svitavou je snadno dosažitelným cílem



pro pěší turisty, cyklisty i motoristy. Stánek s občerstvením je otevřen od dubna do června, farmu a její masnu můžete navštívit celoročně mimo neděli. „Na požádání zájemce provedeme, můžeme zajistit i stánek s občerstvením,“ připomíná Marek Kubíček.

Pštros se dožije asi padesát let, dosahuje v průměru váhy kolem sto padesát kilo, výška dva a půl metru, snůška je rozdílná i podle plemene od čtyřiceti do šedesáti vajec za sezónu. Vajíčko váží v průměru kilo a půl. Jedno z největších je zapsáno i v Guinnessově knize rekordů z roku 2004. Vážilo dvě a půl kila. Kuřata se líhnou po čtyřiceti dvou dnech a váží asi kilogram.



Květiny z Moraviafloru neuvadají

Umělé květiny, vánoční ozdoby i módní doplňky. To je část širokého sortimentu, kterým se může pochlubit firma Moraviaflor z Olešnice, která se od konce minulého roku může pochlubit certifikátem Moravský kras – regionální produkt.

Helena Synková, která je majitelkou formy, navázala na kdysi dobré jméno firmy Centroflor. Zachránila ruční výrobu umělých květin před úplným zánikem, který jí ještě před několika lety hrozil. Olešnický výrobce se drží na trhu díky originalitě, rychlé reakci na přání zákazníka a díky pečlivé ruční práci.

„Děláme dekorativní květiny pro širokou škálu příležitostí. Například Švýcaři jsou našimi dlouholetými odběrateli. Dávají přednost drobným květinám jako je konvalinka, vřes, šerík, nebo pomněnky. Je tam zvykem používat je jako přízdobu dárků nebo bonboniér,“ vysvětluje Helena Synková, která se ve světě umělých květin pohybuje už déle než třicet let a má jejich výrobu zvládnutou do posledního detailu.

K dalším velkým odběratelům Moraviafloru patří Anglie nebo Austrálie. Květina jako doplněk například na klobouky při dostizích je tam prostě tradicí. Ke stálé zákaznici z Finska nedávno přibyl odběratel z Polska. „Je zajímavé, že jsme se uchytili na tamním trhu, protože Poláci hodně vozí z Číny nebo si dělají květiny sami. Naším partnerem je velká svatební agentura, pro kterou vyrábíme z dodané látky květiny na její originální svatební šaty,“ vysvětluje majitelka firmy s tím, že pro Belgické královské muzeum například dělali před několika lety velké kolekce tří druhů černých růží určené pro speciál-



ní expozici. Dostali pak poděkování, že s květinami z Olešnice pracovali přední světoví designéři, kteří výrobcům skládají poklonu.

I u nás doma na Moravě je o květinách z Moraviafloru velký zájem. To by mohly potvrdit výrobci tradičních lidových krojů nebo národopisné soubory. Naštěstí využití „čínských“ květin do voniček, věnečků a k pentlení se neosvědčilo, a tak originální růžičky nedávno putovaly například o Brumovic.

„Sledujeme módní trendy jak ve vzorech, tak v barevnosti. Využíváme především přírodní materiály jako je hedvábí různé gramáže, bavlna, organtýn, vlna, viskóza ale i kůže. Nedávno jsme dělali pro Španělsko tři tisíce kamílek z juty,“ vysvětluje Helena Synková. Díky tomu, že její firma je schopná pružně reagovat na přání zákazníků, spolupracuje i s řadou známých módních návrhářů a připravuje pro ně speciální kolekce. A stále hledá něco nového.

Co možná nevíte o sýru NIVA

V letošním roce slaví Mlékárna Otinoves 80 let od svého založení. Protože o historii mlékárny jsme psali v jednom z minulých čísel, tentokrát Vám přinášíme informace o hlavním produktu mlékárny – o plísňovém sýru NIVA, který se v Mlékárně Otinoves vyrábí již od roku 1963. Jméno sýru nepochází, jak by se mohlo zdát, z nedaleké vesnice Niva, ale přišlo k nám až ze Slovenska, kde se v obci Dobrá Niva na Středním Slovensku začal po vzoru francouzského roquefortu plísňový sýr koncem devatenáctého století vyrábět.

Výroba plísňových sýrů

Sýry se obecně vyrábějí sýřením ze sraženého mléka. Při výrobě sýru s modrou plísní se do pasterovaného kravského kromě syřidla přidává ještě sůl, smetanová kultura a ušlechtilá plíseň *Penicillium roqueforti*. Rozmíchaná sýřenina se napouští do sýrařských van, kde se po oddělení syrovátky formují

sýrové bochníky. Ty se dále nasolují v solné lázni a propichují. Právě konzistence sýru s nepravidelnými dutinkami a propíchnutými otvory je důležitá pro správný růst plísně. Zrání sýru probíhá 5 týdnů v prostorách s přesně danými klimatickými parametry, během něj se chuť sýru zjemňuje a zušlechťuje. Dříve sýry dozrávaly v jeskyních, nyní většinou v moderních zracích sklepech, které jejich klima dokonale napodobují.

Správné skladování

Na obalu sýru musí být vždy vyznačena doba minimální trvanlivosti a skladovací podmínky. V případě sýru NIVA v originální aluminiové folii je to 24 dní, sýr musí být skladován v chladničce při teplotě 4–8°C. Pro sýry naporcované a zabalené v obchodě platí doporučená spotřeba do 48 hodin. Sýr musí být dobře zabalený, aby nedošlo k jeho oschnutí a ztrátě aroma. U zvlášť aromatických sýrů je vhodné sýr uložit



ještě do zvláštní schránky, aby nedošlo k přenosu charakteristické vůně na ostatní skladované potraviny.

Podávání sýrů

Aby sýry mohly při podávání plně rozvinout své aroma, je vhodné je vjmout asi 20 minut předem z chladicího boxu a nechat temperovat na pokojovou teplotu. Čerstvé sýry umísťujeme do misek nebo na měkké talířky, sýry v bloku podáváme na prkénku a porcujeme přímo na stole. Speciální manipulaci vyžadují sýry zrající, které uchováváme do poslední chvíle pod skleněným zvonem. Sýry je vhodné krájet



těsně před podáváním, aby se zamezilo jejich osychání. Sýrové nářezy můžeme ozdobit ovocem, zeleninou a ořechy, platí zde pravidlo: čím kvalitnější a exkluzivnější je sýr, tím méně je třeba jej zdobit.

Kombinace sýrů a dalších pokrmů

Sýry jsou vhodné pro samostatné podávání např. jako součást kontinentální snídaně, chuťovka k pivu či vínu či jako osvědčený dezert. Pro svoji chuť jsou však sýry častou součástí mnoha jídel – běžně se přidávají do salátů, pomazánek, polévek, omáček a masových závitků. Časté je také zapékání již připraveného pokrmu různými druhy sýrů. K nejstarším způsobům tepelného zpracování sýrů patří tavení sýrů v kotlíku – fondue nebo v pánvičce – raclette. Zvláštní kapitolou je využití strouhaných tvrdých sýrů při dochucování již hotových jídel, kde je sýr používán spíše ve funkci koření.

Kombinace sýrů a vína

Víno a sýry tvoří v naší gastronomické kultuře osvědčenou kombinaci, při jejich správném sladění lze docílit chuťové harmonie, která umožní plně vychutnání aroma vína a sýru. Obecně platí zásada, že k výrazným, starším a vyzrálým sýrům se podávají výrazná a lahově zralá vína, převážně červená. K jemným, čerstvým sýrům zase vína svěží a ovocitá, převážně bílá a růžová. Mezi staletými prověřené kombinace patří sýry s modrou plísní (roquefort, niva) + sladká vína, čerstvé sýry (feta, brynza) + bílá suchá vína, nebo uzené sýry + červená barrique vína.



Zepete se místních

Kuřecí roláda

Kuřecí řízky naklepeme a klademe nalobal mírně přes sebe. Osolíme, opepříme a potřeme hořčicí. Na maso dáme kolečka šunky nebo jiné uzeniny, rozmačkanou NIVU, pórek a nakládanou červenou papriku. Roládu zabalíme a upečeme v troubě doměčka. Podáváme s rýží nebo bramborami.

Pečený pstruh na slanině s NIVOU

Vnitřek ryby osolíme a opepříme, můžeme použít také citron nebo česnek, také posypeme petrželkou a vložíme plátky NIVY a slaniny. Zajistíme párátkem. Rybu obalíme ve slanině. Na mírném plameni z obou stran opečeme (asi 10 minut), při pečení můžeme zatížit pokličkou. Podáváme s citronem na pokápaní, hrudkami bylinkového másla a petrželkou.

Zapečená brokolice

Pekáč vyložíme slaninou, poklademe kroužky cibule, plátky brambor, osolíme a opepříme. Přidáme růžičky brokolice, posypeme kmínem a rozdrobenou NIVOU. Přidáme další vrstvu cibule a brambor, pokapeme olejem a jemně posypeme paprikou. Upečeme doměčka, zalijeme vejci rozšlehanými v mléce a dopeceme dorůžova.

Níkové pirožky

Těsto, připravené z 1/2 kg hladké mouky, Hery, bílého jogurtu, vejce a špetky soli, necháme v chladu odležet. Do nádivky rozmačkáme NIVU s kysanou smetanou a přidáme pokrájenou šunku. Těsto vyválíme a vykrajíme čtverečky nebo kolečka. Ty naplníme nádivkou, přeložíme a kraje spojíme. Potřeme vejcem, posypeme kmínem a upečeme.

Více receptů najdete na www.mot.cz

Dřevěné hračky

Kdo si hraje nezlobí. To platí o malých i velkých a zvláště o těch, kteří mají hračky od firmy Life Blansko, která je držitelem certifikátu Moravský kras – regionální produkt. Využívá k výrobě hraček a dekorativních předmětů bukové, javorové, borové nebo smrkové dřevo, ale také třeba exotické dřevo wenge z Afriky

„Před sedmnácti lety jsme s kolegy vyrobili první hračku, kterou s určitými obměnami vyrábíme dodnes. Byl to typ poletující a šplhající hračky podporující dětskou motoriku. Dnes je náš sortiment mnohem širší,“ říká majitel firmy František Voráč s tím, že většina produkce firmy spadá do kategorie dětských hraček s příslušnou atestací a společenských her, dále se jedná o upomínkové předměty sloužící jako dárky.

„Klademe důraz na přesné provedení našich výrobků. Vyšší kvalité odpovídá i cena. Proto naše hračky zákazníci nejdou, jak se říká, na každém rohu,“ dodává majitel firmy Life. V sortimentu jsou dětská pexesa s různými motivy, domina klasická i obrázková, sportovní hračky a hlavolamy, ale také pouzdra na tužky a pastelky nebo tiskátka. A nesmí chybět hrací kostky. Ta nejmenší má hranu dlouhou 16 milimetrů, ty největší až 60 milimetrů. „Na přání jednoho ze zákazníků jsme vyráběli i kostky o hraně dvanáct centimetrů,“ upřesňuje František

Voráč. Taková kostka už něco váží a je nutné ji přesně opracovat, udělat potisk i konečnou povrchovou úpravu za pomoci vosků, transparentních laků či barev.

Obstát na trhu, to předpokládá stále sledování trendů, protože i zájem o hračky podléhá určité módě. Sortiment určuje trh. Proto se firma představuje na pravidelných veletrzích hraček v Praze a její zaměstnanci přicházejí i s vlastními nápady.



„Konkurence je v rámci Evropy značná. Proto nás například potěšilo, že jsme získali zakázku vídeňského magistrátu na výrobu nábytku pro mateřské školy. Dodávali jsme naše výrobky i do Anglie a Německa, bohužel krize zasáhla všech-



ny obory, neminula ani výrobu hraček a suvenýrů,“ dodává František Voráč.

Vývoj ale ani krize nezastaví. Novinkou v sortimentu firmy Life Blansko jsou tak zvané geokeshingové mince. Geocaching je dobrodružná hra pro majitele GPS, spojující prostřednictvím internetu tisíce lidí po celém světě. Podle zadání souřadnic se vydávají na hledání pokladů. Ty jsou většinou

tvoreny drobnými dárky. Poptávka je právě po dřevěných „mincích“ s laserem vypálenou značkou majitele pokladu. Geocaching: hra pro mozek, nohy a vaši GPS.

Geocaching je turistická, navigační a trochu i internetová hra. Všechno najednou. Spočívá v tom, že někdo na neznámé místo ukryje schránku, které se v angličtině říká cache, čtete a dnes už také většinou pište „keš“. Na internetu zveřejní její souřadnice a různé doplňující informace. Ostatní potom tuto schránku pomocí navigačních přístrojů hledají. Při nalezení se zapíší do sešítu ve schránce, případně si vyberou něco z obsahu a výměnou do keše vloží něco svého. Po návratu svůj nálezný anebo i neúspěch svěří speciální internetové schránce.



Na kolobce Krasem

Ríká se, že nejkrásnější pohled na svět je ze hřbetu koně. Toho však neosedlá každý. Podobné je to i ze sedla kola, které má navíc brzdy, takže jej zvládne „zkrotit“ kde kdo. Také se praví, že nejintenzivněji vnímáme krajinu při chůzi. Jenže ta může být pro mnohé příliš pomalá. Proč to tedy nezkusit jinak – ani na kole, ani pěšky, ale ze stupátka koloběžky?

Za nápadem založit v Moravském krasu půjčovnu koloběžek byla touha po cestování a nadšení z netradičního pohybu. O tom, že na kolobce se dá bez problémů cestovat, se jeden ze zakladatelů půjčovny, Miloš Hotař, přesvědčil osobně, když na svém dvoukolem vozítku dojel přes Estonsko, Lotyšsko a Litvu až domů, do Moravského krasu.

„Koloběžka kombinuje výhody kola a pěší chůze. Člověk si může pozvolna a zároveň intenzivně vychutnávat krásy přírody a malebné krajiny,“ říká Miloš Hotař.

V půjčovně koloběžek, kterou najdete v těsném sousedství Macochy, v malebné obci Vilémovice, jsou k zapůjčení profesionální koloběžky pro malé i velké, rekreační i ty sportovní. Navíc díky speciálnímu dětskému sedátku či vozítku si mohou koloběžkový výlet vychutnat i ti nejmenší.

Využít můžete také průvodcovských služeb či dovozu i odvozu koloběžek na smluvené místo.

Půjčovna koloběžek otvírá od 1. června 2009 a koloběžky si zde po předchozí domluvě mohou návštěvníci půjčit kdykoliv ve všední den i o víkend. Podrobnosti o půjčovně najdete na stránkách www.nakolobcekrasem.cz.



Pověsti a povídky z Lipovce: Abstiment

V původním horáckém nářečí napsal Vincenc Průcha

„Na horách“, jak říkají Hanáče Draňanské Vesocně, bývali v histé dědině dva stařečce. Vubá svobodní, k tumo bratři, a to jož hudně v letech. Jednumo belo vosumdesát let a drohýmo skoro devadesát. Měli menší hospodářství, ve chlívě dvě kravičky, s keréma vobdělali svý pola přes leto, a v země se bloncali po stavenu a věčinó vodpočivali. Sami si vařili, prali a hoklózeli.

Jeden, tem mladší, to býval takuvé máčka chlap. Nekóřil, nepil, a šetřil z grécarem, haž to nebelo pjekný. Býval pré be si nechal pro pěták koleno vrtat. Tem starší, tem pré bel docela hodně čluvěk, jako vustatní chapí v dědině. Kořil, dež belo co jako fabrické komín ho verku v Blansko a pil, dež na to belo a dež hospodské nalíval. Potom buď spál, anebo nadával na bohatý.

A jedno přišil do dědině jakési štoduvané pán, pré abstiment, ze zasklenéma vočima, co knihe piše a dává fšelijaký plkaček do novin. Poseděl v hospodě, dál se s lidma do řeči, vekládali to a vono a jednodrohý, pán si co chvíla cose zapisoval do knižečky, a pře tem se dozvěděl vo těch dvóuch bratrech, co se dožili tak vesukýho věko. Víc mo vo nich neřekli.

Ze bél zvědavé, šil se na ně podívat. Hlavně ho zajímalo, z jaké příčině se dožili tak vesukýho stáří. Přinda k chalopě vidí, že před stavením vokóněl ten mladší. Běl nastrojené, bote měl pjekně naviksuvaný, nakročný fose, a jenom se hosmíval. Štoduvané pán pré pjekně pozdravil a povídá tumo vosumdesátiletýmo: „Ste ve tem a tem?“ „To so,“ diví se stařeček. „No a máte pré vosumdesát let,“ rozvazoval řeč štoduvané pán. „To mám!“ „No a nihde v životě ste nepil a nekóřil?“ „To teda né, škoda peněz!“ „Správně, správně,“ pochvaloval si zasklené pán. „To ste se dožil tak vesukýho věko proto, že ste nepil alkohol a nekóřil jeduvatýho tabáko. Vo tém napšo pjekný čtení,“ vekládal štoduvané. „No, napši si, co chceš,“ meslí si stařeček. „A máte pré ješče staršího bratra, než ste sám. Chtěl bech ho vidět a s ním mlovit, kolik že je mo let?“ „No, bode mít co nevidět devadesát,“ povídál stařeček. „Kolosální,“ natřísál se štoduvané pán. „Tem váš bratr histé v životě take nepil alkoholu hani nekóřil jako ve. Vidíte, to fsecko se dělá abstimenci, dlóhý zdraví a dlóhé věk.“ „No, hani bech neřekl, že je to tém,“ povídál stařeček, kerýmo se zdálo to zbetečný řečňuvání moc dlóhý. „Von tem můj bratr mě dělá samo mrzeno. Vod mlada chlašče, pře tem comlá fajo he v noce, a furt chodí po hospodách. A zruvna dneska leží skrzevá to pití vožralé za mlatem, a néni s ním žádná řeč. Hani za ním nechodte.“

Štoduvané pán sklapl hobo, votočil se na patě jako frčka, hani neřekl polob mě fsos, a bel ta tam. A belo po abstimenci. A jestli napsal to čtení vo těch dvóuch stařečkách, to se do dneška neví.

MAS Moravský kras o.s. získala LEADER 2007–2013

Tři vybrané místní akční skupiny z Jihomoravského kraje – takový je výsledek výběru MAS v rámci Programu rozvoje venkova LEADER opatření IV.1.1. Místní akční skupina ve 2. kole. Spolu se šesti vybranými v 1. kole patří kraj mezi nejúspěšnější. Z jedenácti místních akčních skupin v kraji bude realizovat strategický plán devět.

Místní akční skupina Moravský kras o.s. se v rámci druhého kola výběrů MAS umístila na v první pětice v konkurenci 94 předložených žádostí z celé České republiky.

MAS Moravský kras získala pro rok 2009 prostředky v celkové výši 12 772 277 Kč, z toho základní částka byla 5 103 315 Kč a bonus ve výši 7 668 962 Kč. Z této celkové částky budou v roce 2009 financovány režijní výdaje MAS Moravský kras a vybrané projekty úspěšných žadatelů z území MAS.

Co je MAS?

Místní akční skupina je řídicí orgán pro uplatnění programu a metody Leader v regionu. Je to zcela nový typ trojstranné vzájemné spolupráce veřejné správy (starostů a zástupců obcí), podnikatelské sféry (podnikatelé, živnostníci, zemědělci) a neziskového sektoru



(místní spolky, sdružení a neziskové organizace). Místní akční skupinu musí zastřešit občanské sdružení, nebo obecně prospěšná společnost. MAS musí mít rozvojovou strategii území a poté může žádat peníze z programů Leader. Pokud MAS získá dotaci z ministerstva zemědělství, bude o přerozdělení celkové částky v regionu rozhodovat právě MAS, nikoliv kraj nebo stát.

Co je Leader?

Leader je program „propojování akcí hospodářského rozvoje venkova“. V ČR byly realizovány v letech 2004–2007 programy Leader+ (evropský) a Leader ČR (národní).

Pro léta 2007–2013 to je program Leader v rámci IV. osy Programu rozvoje venkova (PRV).



Hlavním cílem je realizovat místní rozvojové strategie (Strategický plán Leader) a spolupráci místních partnerství.

IV. osa má 3 opatření:

IV.1.1. Místní akční skupina

Vybrané MAS získají dotaci na svoji činnost související s realizací SPL.

IV.1.2. Realizace místní rozvojové strategie

Podpora projektů, které jsou v souladu se schváleným SPL. Projekty vybírá MAS prostřednictvím výběrové komise na základě předem stanovených bodovacích kritérií.

IV.2.1. Realizace projektů spolupráce

Využití přenosu znalostí, inovace a příkladů nejlepší praxe mezi územími na národní úrovni nebo mezinárodní spolupráce.

Co je a kdo je MAS Moravský kras?

Území MAS Moravský kras o.s. se nachází v jižní části Drahanské vrchoviny. Ohraničené je městy Brno, Blansko, Boskovice, Vyškov. Na území MAS žije 42 tisíc obyvatel. Území tvoří 54 obcí – 26 obcí mikroregionu Moravský kras, 11 obcí mikroregionu Drahanská vrchovina, 5 obcí mikroregionu Časnýň, 4 obce mikroregionu Černoohorsko v Jihomoravském kraji a 8 obcí mikroregionu Protivanovsko v Olomouckém kraji.

Vize 2013

Moravský kras je venkovskou oblastí, kde podnikání vytváří nové pracovní místa a příležitosti pro místní obyvatele a nepoškozuje přírodní, kulturní a historické dědictví. Zemědělství se podílí na péči o kulturní krajinu. Kvalitní infrastruktura vytváří podmínky pro veškeré aktivity. Jedinečné přírodní, kulturní a historické dědictví se kreativně využívá ve prospěch udržitelného rozvoje. V regionu se využívají obnovitelné zdroje energie, udržuje a obnovuje se kulturně-historická identita a tradice za podpory místních obyvatel.

Kdo v současné době řídí MAS?

Do programového výboru byli zvoleni: Miloslav Novotný (Sdružení Veselická kaplička), Alois Kunc (Spolek pro obnovu venkova Moravský kras), Milan Marek (DSO Protivanovsko), Dáša Zouharová (Barvínek o.s.), Jiří Zígal, Jan Sedlák, Stanislav Vymazal (ZEM-SPOL a.s. Sloup), Jiří Šilhánek (MZLU v Brně Školní lesní podnik Masarykův

les Křtiny), Zdeněk Svoboda (MS Ostrov u Macochy), Jana Sedláková (Diecézní charita Brno Oblastní charita Blansko), Jan Flek (ČSS ZO Myotis).

Předsedou sdružení je Miloslav Novotný, místopředsedou Alois Kunc. V kontrolní komisi pracuje Jan Škvařil, František Julínek (Agris Jedovnice s.r.o.), Josef Svěrák (Salm a.s.), Miloslava Koudelková (Vápeniček o.s.) a Stanislav Kutáček (Horní mlýn).

Ve výběrové komisi pracuje Lenka Lišková (DSO Časnýň), Josef Julínek (Mlékárna Otínoves s.r.o.), Jiří Rydval (DSO Černoohorsko) a Ivana Holomková (SK Bahna Spešov) a Světlana Tioková (DSO Drahanská vrchovina).

O jaké dotace je možné vlastně u MAS žádat?

MAS nabízí možnost žádat v roce 2009 o dotace ve třech fích, které nazvala tématicky:

„Příležitost pro všechny generace“ (fiche č. 7)

„Příležitost pro objevy“ (fiche č. 1)

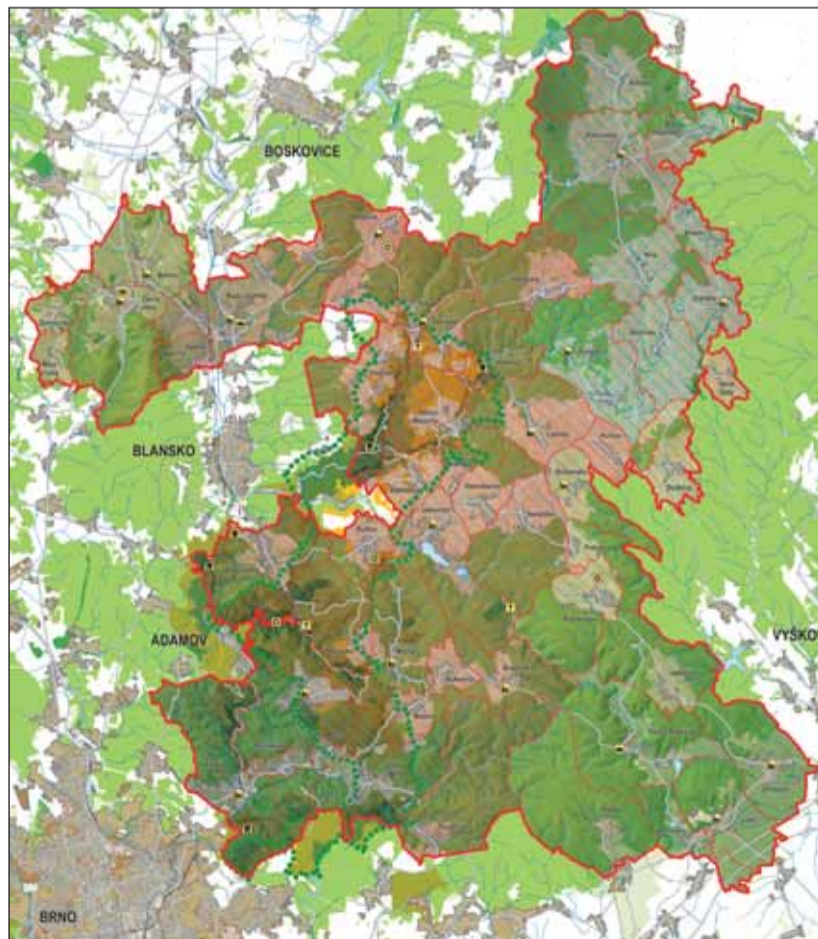
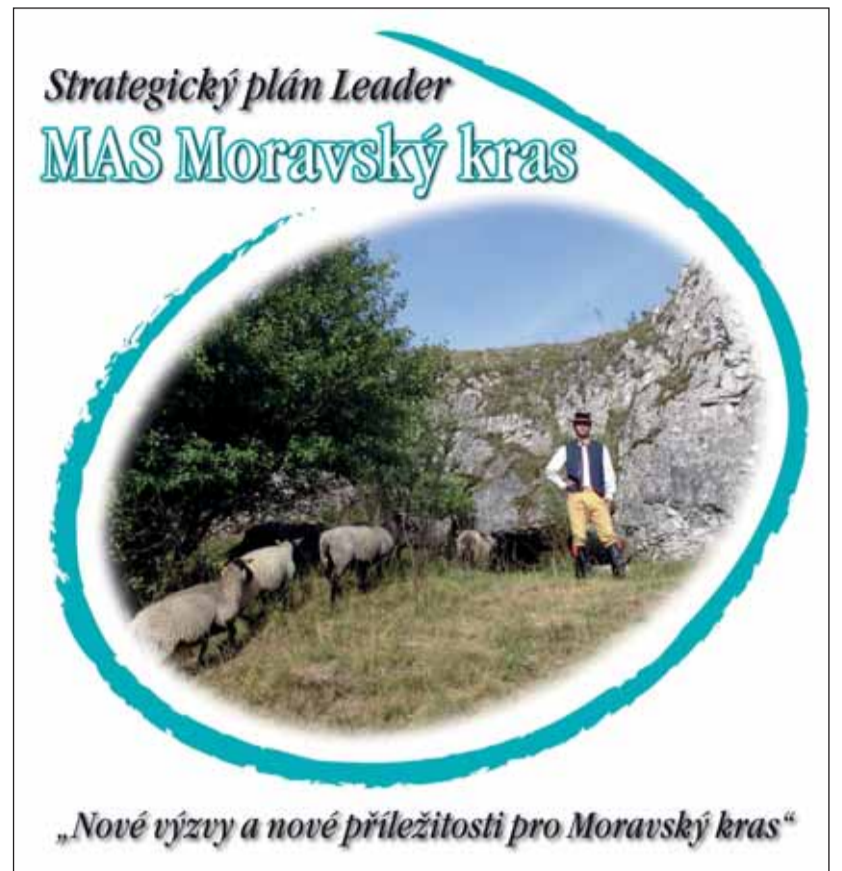
„Příležitost pro místní produkty“ (fiche č. 6)

Fiche „Příležitost pro všechny generace“ – účelem fiche je přispět k modernizaci školských zařízení, zlepšení občanské vybavenosti, podpoře rozvoje místních komunit, zlepšení podmínek pro trávení volného času, vytvoření komunitních středisek a zlepšení informovanosti o oblasti Moravského krasu prostřednictvím akcí jako je modernizace škol, rekonstrukce školních kuchyní, úpravy školních hřišť, obnova středisek péče o seniory a handicapované, rekonstrukce zdravotních středisek, modernizace domů služeb, modernizace knihoven, modernizace místních rozhlasových rozvodů a veřejného osvětlení, podpora zavádění informačních technologií, modernizace hasičských zbrojnic a požární techniky, komunitní centrum, turistické a vzdělávací centrum, vytvoření zázemí pro spolkovou činnost (multifunkční), vytvoření a modernizace sportovišť s víceúčelovými hřištěm, revitalizace kulturně-rekreačních areálů v obcích, modernizace koupališť apod.

Fiche „Příležitost pro objevy“ – bude podporovat především služby pro péči o turistiku, vodáctví a lyžování (s výjimkou vleků a lanovek), tzn. budování a značení pěších a lyžařských tras (např. sítí místních nebo regionálních tras seznamující návštěvníky pomocí informačních panelů s přírodními, historickými či kulturními zajímavostmi) odpočinkových míst, hippostezek a nákupu a výsadby doprovodné zeleně. S dlouhodobějšího hlediska přispěje k vytvoření ucelených funkčních celků, které umožní vytvářet komplexní nabídku turistických produktů zaměřených na jednotlivé cílové skupiny.

Fiche „Příležitost pro místní produkty“ – účelem fiche je přispět k obnově tradičních řemesel, podpoře místních produktů. Projekty budou zaměřené na podporu výkonnosti zpracovatelských podniků, na rozvoj nových odbytišť pro zemědělské produkty, podporu marketingu zemědělských výrobků, zlepšování kvality výrobků a podporu vývoje aplikace nových produktů, postupů a technologií.

Detailní informace ke všem výzvám, povinné přílohy, pravidla, termíny seminářů, seznamy úspěšných projektů a rady žadatelům získáte na internetových stránkách naší místní akční skupiny www.mas-moravsky-kras.cz. Také je možné se obrátit nejlépe e-mailovým dotazem, případně telefonicky na kancelář MAS, jejíž sídlo je ve Sloupě č. 221 (budova ZEM-SPOL).



Město Blansko podepsalo v pátek 17. dubna na blanenském zámku partnerskou smlouvu se třemi francouzskými městy Bouloc, Vacquiers a Villeneuve-lès-Bouloc. Pro Blansko se tak tyto tři jihofrancouzské obce staly již pátým zahraničním partnerem. Blansko již několik desetiletí úspěšně rozvíjí partnerské vztahy s městy v zahraničí – příkladem může být zejména italské Scandiano, se kterým družba probíhá již více než 40 let. Další partnerská města má Blansko v Rakousku (Mürzzuschlag), Polsku (Legnica) a na Slovensku (Komárno).

Třináctičlenná francouzská delegace vedená starostou Boulocu Christianem Fauriem byla slavnostně přijata na radnici starostkou města Blanska Jaroslavou Královou. Mezi členy francouzské delegace byli také tři studenti – zástupci Městské rady mládeže v Boulocu, kteří v Blansku navštívili vyučovací hodiny francouzštiny v blanenském gymnáziu a obchodní akademii.

Program připravený pro delegaci byl nabitý a připravený zejména s důrazem na poznávání krás našeho regionu. Nechyběla v něm samozřejmě prohlídka města Blanska, Pivovaru v Černé Hoře, blanenského a rájeckého zámku i jeskyní Moravského krasu, ale i sportovní relaxace na bowlingu či ochutnávka vín a českých specialit v Restauraci U Zámečku.

Blansko uvažuje o možnostech spolupráce s Bouloceem v oblastech sportu (basketbal, fotbal, tenis apod.), školství (oboustranná výuka jazyků), kultury (prostřednictvím knihoven, výstav, pěveckých a tanečních souborů), či poznávání regionu (Moravský kras a na druhé straně kraj Fronton, Pyreneje). Z tohoto důvodu připravuje Město Blansko vydání nových propagačních materiálů také ve francouzském jazyce.

„Podepsání partnerské smlouvy je povýšením spontánně vzniklého přátelství na novou úroveň. Věřím, že díky tomu nebude překážkou ani velká vzdálenost, která obě města dělí,“ je přesvědčená starostka města Blanska Jaroslava Králová.

Blansko má nové partnerské město ve Francii



Tři obce, s nimiž Blansko uzavřelo partnerskou smlouvu – Bouloc, Vacquiers a Villeneuve lès Bouloc, mají dohromady cca 6.500 obyvatel. Nachází se v jihozápadní Francii asi 25 km severně od centra čtvrtého největšího francouzského města Toulouse (asi 1.318 km vzdušnou čarou od Blanska) v oblasti vyhlášeného frontonského vinařského kraje.



Rekord turistů nominován na titul Kuriozita roku 2009

Zda jej Město získá, to se ukáže na 19. ročníku festivalu Pelhřimov – město rekordů ve dnech 12. a 13. června. Město Blansko bylo nominováno na Kuriozitu roku 2009 v kategorii reklamní rekord za loňské setkání v Pivovaru Černá Hora – „Nejvíce lidí, kteří mají pod čepicí“.

Mezinárodní festival rekordů a kuriozit pořádá Agentura Dobrý den Pelhřimov vždy druhý víkend v červnu. Součástí festivalového programu bude udílení výročních cen REKORDMAN ROKU 2009 a KURIOZITA ROKU 2009.

„Oznamujeme Vám tímto, že Váš počín, který byl do České databanky

rekordů zaregistrován jako Nejvíce lidí, kteří mají „pod čepicí“ byl vybrán do užší nominace na titul KURIOZITA ROKU 2009 v kategorii Reklamní rekord,“ píše se v pozvánce zasláné na adresu Města Blansko. V průběhu programu budou představeni všichni rekordmani, kteří se dostali do užší nominace, a poté bude udělen titul.

Rekord s roztočivými předměty pod čepicí ustavili turisté a návštěvníci při Zahájení turistické sezony 2008 v Pivovaru Černá Hora. S předmětem pod čepicí se jich tam sešlo na jednom místě 823. „Vysoká účast prokázala, že lidé



mají smysl pro humor, chtějí se bavit, a že jsou pro to schopni leccos, třeba i bláznivého, udělat. Myslím, že s čepicí je to skvělý nápad a jsem spokojený, když vidím kolem to upřímné nadšení,“ pochválil tehdy účastníky Miroslav Marek z Agentury Dobrý den z Pelhřimova.

Už ze samotné nominace mají radost i pořadatelé. „Bereme ji jako ocenění nehynoucích zásluh Kašpara Krásky Blanenského a taky našeho nápadu dodat štávu oficiálnímu zahájení turistické sezony a spojit je s recesí. Za čtyři roky, kdy tyto rekordní pokusy spolu s našimi partnery z Boskovic a Pivovaru Černá Hora pořádáme, se z nich stala neodmyslitelná součást nabídky největších kulturních akcí v regionu. Tou hlavní odměnou je pro nás pochopitelně ale stále vzrůstající počet „rekordmanů“ a tím i zájemců o turistiku v Moravském krasu,“ potvrzuje za pořadatele vedoucí odboru kancelář tajemníka Jiří Kučera s tím, že vyhlášení se jejich zástupci určitě zúčastní.



„Třetí rozměr“ ve službách turistům

Veletry cestovního ruchu i každodenní praxe v průběhu turistické sezony v posledních letech jasně ukazují, že stále více domácích i zahraničních návštěvníků raději než tištěné propagační materiály využívá při plánování svých dovolených a prázdninových cest internetovou formu prezentace turistických cílů. Mají tak během několika málo minut možnost pohodlně získat například důležité informace o cíli své cesty, prohlédnout si jeho fotografie v kvalitním rozlišení, naplánovat příjezdovou trasu, položit elektronicky dotaz infocentru nebo si případně rovnou zamluvit ubytování a stravování.

Proto se i město Blansko rozhodlo rozšířit před začátkem hlavní turistické sezony 2009 nabídku turistických informací na stránkách www.blansko.cz o speciální 3D interaktivní mapu, která návštěvníkům města a blízkého okolí umožní získat během několika kliknutí myši co nejvíce informací o Blansku, jeho památkách, ubytovacích kapacitách, důležitých institucích, dopravě ve městě, cyklotrasách atd.

Mapa, která vznikla ve spolupráci s firmou Geodis z Brna, nabídne návštěvníkům stránek pomocí digitálního 3D modelu terénu a ortofotomap s rozlišením 0,2 m/pixel a 0,5 m/pixel (tj. až na jednotlivé domy a stromy ve městě) plastický pohled nejen na Blansko, ale i na jeho okolí zahrnující Punkevní jeskyně, propast Macochu nebo rozhlednu ve Veselici. Návštěvníci mohou pomocí nástroje zvaného výstřední „pilot“ provést seznamovací průlet nad terénem, během něhož se jim bude postupně objevovat místopis i jimi požadované cíle (např. památky, restaurace, úřady, čerpací stanice, autobusové zastávky apod.) Mapa je také pomocí průletu správně navede při jejich cestě do centra města, ať již budou přijíždět od Ráječka nebo ze směru od Lažánek a jelikož jsou na ní navíc vyznačeny také veškeré nejbližší cyklostezky, poslouží i cykloturistům. Tělesně postižení nebo rodiče s nejmenšími dětmi zase jistě ocení znázornění husté sítě bezbariérových tras ve městě. Důležitou službou, kterou nová 3D mapa poskytuje, je i její přímé provázání s vlastními webovými stránkami jednotlivých vyznačených bodů: hotelů, penzionů, sportovišť, úřadů, či kulturních institucí.

Skutečnou „lahůdkou“ pro milovníky poznávací turistiky je však vytvoření trojrozměrných modelů nejvýznamnějších architektonických památek ve městě, tj. zámku, dřevěného kostelíka, kostela sv. Martina, zámečku zvaného „blanenský Miramare“, hutě Klamovka a radnice. Díky těmto 3D modelům uvidí tyto památky způsobem, který ani pohled na místě samém nikdy neumožňuje, získají přesnou představu o jejich umístění v terénu a přístupových cestách k nim.

3D mapu zatím na svých stránkách nabízí pouze 15 měst v celé ČR. Tu blanenskou naleznete na adrese www.3dmapy.cz/blansko/default.fly. K prohlížení 3D map a vizualizací je nutné mít nainstalovaný program TerraExplorer. Tento program je však k dispozici ke stažení zdarma, bez speciálních nároků na HW a SW vybavení klienta.



Doma v MORAVSKÉM KRASU • Sezónní turistické noviny pro území Moravského krasu
 • Evidence: MK ČR E 17 343 • Vydává MAS Moravský kras o. s., Sloup 221, 679 13 Sloup
 • IČO: 27028992 • Kontaktní osoba: Jozef Jančo, tel. 739 042 933, masmk@seznam.cz
 • Grafická úprava a zlom: Ondřej Havlík, tel.: 774 724 774
 Projekt byl podpořen v grantovém řízení MŽP. Materiál nemusí vyjadřovat stanoviska MŽP.