



VODA PRO KAŽDÉHO, PRO ŽIVOU PŮDU A ZDRAVOU KRAJINU!

seminář MAS Moravský kras
Křtiny, 19.11.2019

BALÍČEK PROTI SUCHU

1. Novela ústavy
2. Změna kompetenčního zákona
3. Novela zákona vodního a stavebního
4. Novela zákona o dani z nemovitostí
5. Technická opatření

1. NOVELA ÚSTAVY – Listina základních práv a svobod

čl. 35a

- Každý má právo na pitnou vodu.
- Vodní zdroje jsou veřejným statkem ve správě státu.
- Zdroje pitné vody mají být využity prioritně a udržitelným způsobem k zásobování obyvatel a domácností pitnou vodou ke spotřebě.
- Zásobování obyvatelstva a domácností pitnou vodou má být zajištěno státem prostřednictvím obcí a na neziskovém základě.
- *Zamítavé stanovisko vlády!*

Další předložené návrhy:

- a) Návrh KSČM – zestátnění přírodních zdrojů vody a surovin – *neutrální stanovisko vlády !*

- b) Návrh KDU- ČSL – doplnění slov „šetrné využívání vodních zdrojů a půdy“ - deklaratorní vyjádření – *zamítavé stanovisko vlády*

Společné jednání MZe, MŽP, odborníci , legislativci - návrh ústavního zákona na ochranu vody a ŽP

2. Změna kompetenčního zákona

- Sjednocení agendy MZe a MŽP

- Stávající situace :

MZe – kontrola hospodaření s vodou a na půdě

MŽP – ochrana vody a půdy

Dělení těchto dvou agend je neefektivní a nefunkční!

3. Změny stavebního a vodního zákona a zákona o odpadech - PN

- Recyklace vody – šedá voda, opětovné využití, např. pro závlahy
- Malé domovní čistírny – PRVKÚK
- Výstavba závlahových řadů, využití stávajících funkčních odvodňovacích systémů
- Novela zákona o PÚ
- STAVEBNÍ ZÁKON!

4. Novela zákona o dani z nemovitých věcí

- **Vládní daňový balíček**
- 1. ochranné pásmo vodního zdroje I. stupně,
- 2. krajinný prvek skupina dřevin, stromořadí, travnatá údolnice, mez, příkop nebomokřad, pokud je tento prvek evidován v evidenci ekologicky významných prvků podle zákona upravujícího zemědělství, nebo
- 3. příkop, mokřad, močál, bažina, skalní útvar, rokle nebo strž, pokud jde o pozemky ostatních ploch mimo zastavěné území obce, které nejsou užívány k podnikání
- **PN – zeleň v kultuře ostatní plocha NEPROŠEL**

5. Technická opatření

- Projekt 1000 + 1 cesta krajinou
- Opatření proti změně klimatu v intravilánu obcí a měst
- Revitalizace obecních rybníků a nádrží
- Užívání zemědělské půdy ve veřejném vlastnictví

1000 + 1 cesta krajinou

- Ztráta úrodnosti půdy
- Neschopnost zadržet vodu v krajině
- Větrná a vodní eroze

CO S TÍM??

- Svažité erozní pozemky orné půdy doplnit zatravněnými pásy, alejemi, keři, cestami
- Zadržovat vodu v krajině – potoky, malé vodní nádrže, mokřady

1. NÁVOD

- Obnova staré historické cesty – zatravnění, alej



Příklad typické cesty v původním pozemkovém katastru – historie

- V 50. letech 20. století byla cesta rozorána a stala se součástí velkého lánu
- Vlastnicky zůstala stále v evidenci na „Čsl stát – MNV XY“
- Na základě zákona o majetku obcí se dostala do majetku Obce XY
- Obec XY ji nyní může obnovit

Je to snadné

- **Povolení, není třeba**
- **Dohoda s uživatelem!**

- Původní cesta bývá v KN vedena v kultuře ostatní plocha, je možné ji zatravnit bez povolení.
- Pokud se dostala do kultury orná půda, je možné ji rovněž zatravnit bez dalších povolení či řízení.

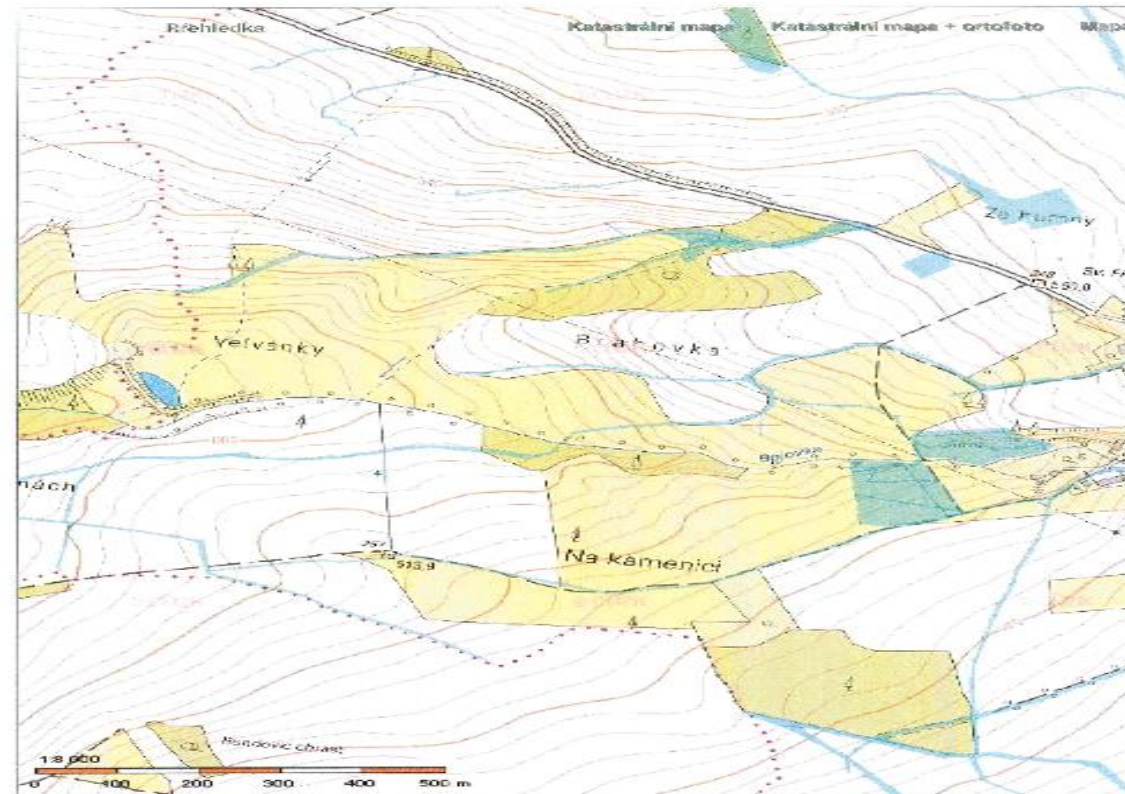
Jak vybrat cestu k zatravnění?

- Na začátku je dobré kliknout do „Nahlížení do KN“ a nechat v něm vybarvit LV obce – často číslo LV 10001. Mimo jiné obecní pozemky se vybarví i síť bývalých polních cest.
- Nejlepší je najít takovou, která spojuje dvě vesnice, osady mimo silniční síť.
- Taková cesta pak vede odněkud někam a vede zhruba po vrstevnici. Lidé, kteří ji v historii vytvořili, se pohybovali pěšky nebo s potahem a nechtěli na cestě prudká stoupání a klesání
- Taková cesta – horizontála – se pak může stát základem pro budoucí protierozní opatření – aleje, vsakovací pásy, ale i pro pěší stezku či cyklostezku.
- Pokud se v daném katastru budou v budoucnu provádět pozemkové úpravy, je vhodné v nich tuto cestu rozšířit na úroveň hlavní polní cesty a umístit podél ní pás obecního pozemku pro případné zatravnění – protierozní pás

Příklad mapy s LV 10001 – obecní pozemky včetně bývalých cest

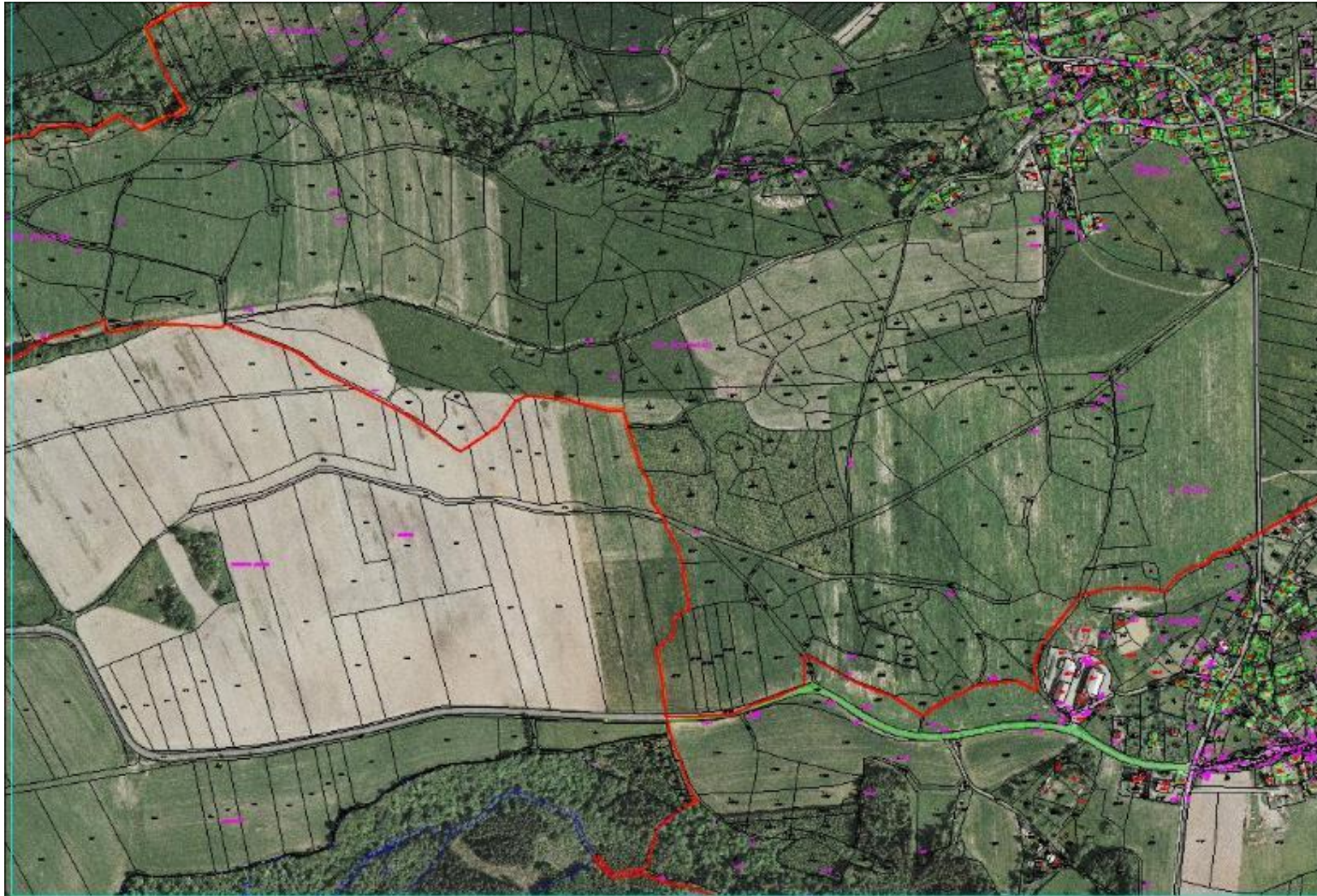
Publikace dat ISKN - Ds :328ms, 201 prvků.

Stránka č. 1 z 1

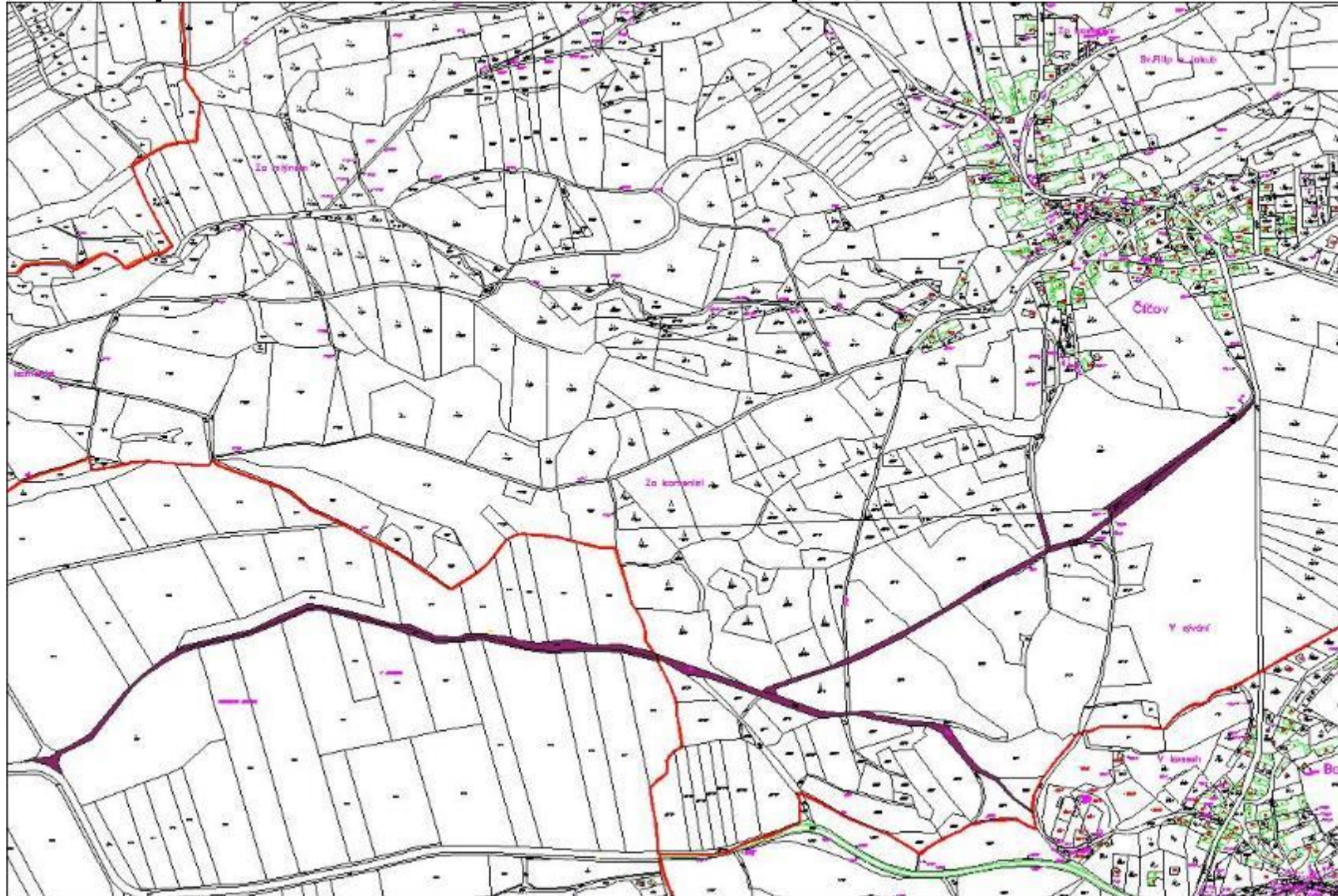


Obsah katastrální mapy a mapy pozemkového katastru se zobrazuje od měřítka 1:5000.
Podrobnější informace k používání mapy, aktualizaci dat a jejího obsahu jsou uvedeny v návodě (PDF formát).
Všechny zjištěné hodnoty souřadnic a dat lze využívat pro vytváření hranic pozemků v terénu.

Příklad obnovy cesty – Číčov – původní stav



Plán cesty v katastrální mapě



Realizace:

1) Jednání s uživatelem

2) Vytýčení cesty geodetem v terénu.

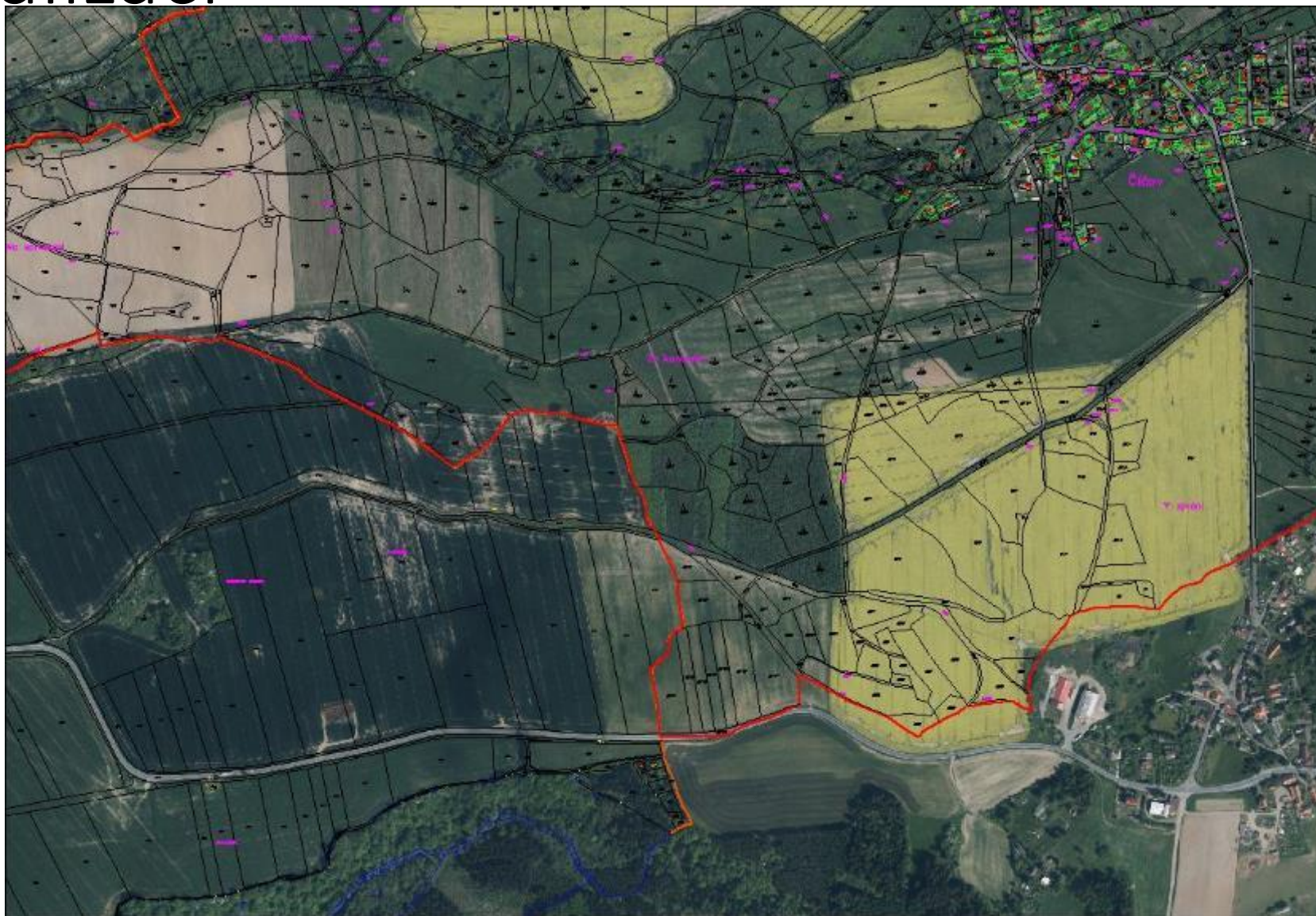
Finanční náročnost – jednotky až desítky tisíc Kč dle délky a počtu lomových bodů

3) Zatravnění cesty – strojově, např. po sklizni obiloviny nebo nejlevněji po zasetí obilí.

Po setí se provede vytýčení cesty a secím strojem výsev travní směsi do obilí.

Finanční náročnost – výsev 2-5 kg travní směsi na 1000 m²,, cena cca 150 Kč za 1kg

Po realizaci







2. NÁVOD

- Po pozemkové úpravě: zatravněné pásy, výsadba ovocných dřevin



Pozemkové úpravy

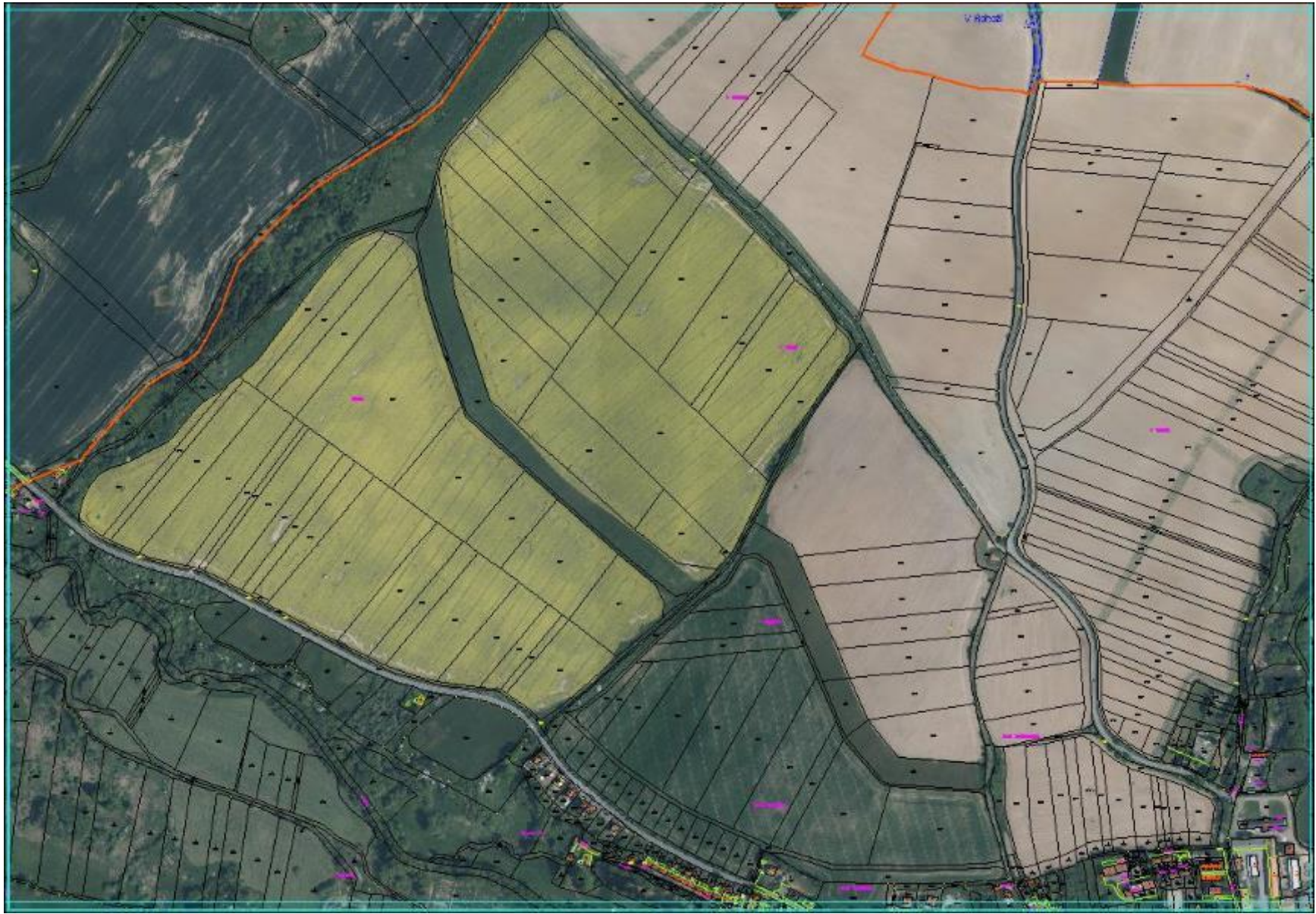
- Pozemkové úpravy se provádí na staletí. Je nutné se jim pečlivě věnovat a mít před jejich zahájením v katastru dostatek obecních pozemků.
- Do vlastnictví obce je vhodné vložit vybrané rozšířené původní polní cesty a protierozní opatření.
- Je vhodné převést do obecního majetku i pozemky podél řek, potoků či zatrubněných potoků pro budoucí zatravnění, revitalizace či stavbu tůní.

Příklad protierozního opatření na poli.

- Budoucí protierozní pás byl v pozemkových úpravách zařazen do vlastnictví obce. (Vyměněn za jiné obecní pozemky na zemědělské půdě.)
- Po převedení do vlastnictví obce byl zatravněn
- Po zatravnění na něm byly vysazeny převážně ovocné stromy – vysokokmeny tak aby byly zachovány průjezdy pro zemědělskou techniku.
- Ovocné stromy budou doplněny skupinkami keřů.
- Na následujících obrázcích je vidět konečný stav.

Pole Ralov – původní stav
- velmi svažité pozemek 60ha

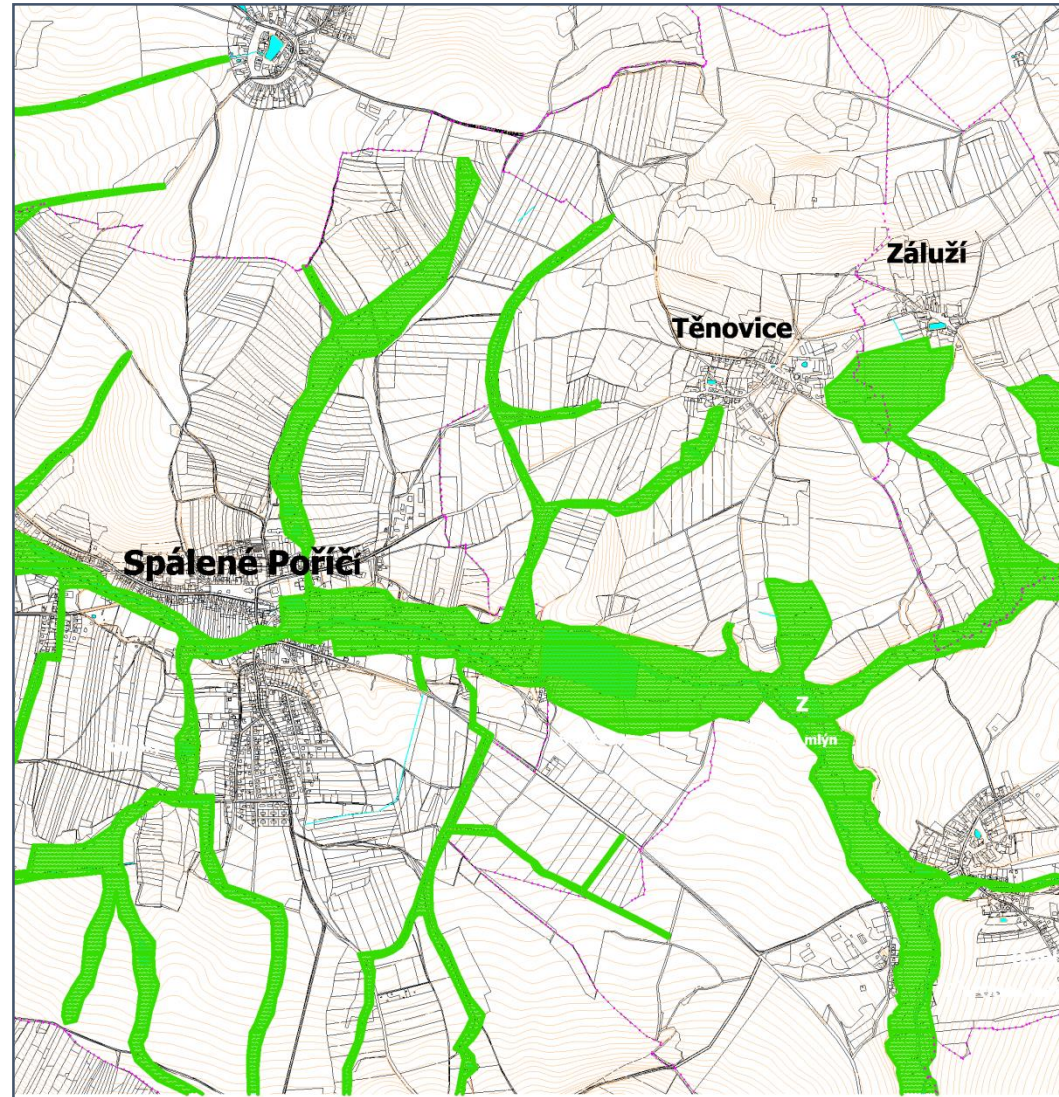




Příklad mapy zvodnělého území podél vodních toků

- Toto území je vhodné pro zatravnění a pro revitalizaci toků.
- Např. pro výstavbu meandrů, tůní, hrázek pro zpomalení odtoku vody z krajiny
- Tyto pozemky je vhodné zařadit v pozemkové úpravě do vlastnictví obce.

Údolí potoků a řek



Opatření v intravilánu obcí

- Zelené střechy a stěny
- Zastínění hřišť a odpočinkových ploch
- Vodní prvky – obnova rybníků, požárních nádrží
- Využití dešťové vody
- Výsadba vhodné zeleně

Děkuji za pozornost !

Ing. Jana Krutáková

Poslankyně Parlamentu ČR – STAN

členka Zemědělského výboru a Výboru pro životní prostředí

Kontakt: krutakovaj@psp.cz