

Strategie komunitně vedeného místního rozvoje MAS Moravský kras z.s. na období 2021–2027

Datum zpracování (srpen 2021)

Verze 1.0

Dne 17. 8. 2021 schválil Programový výbor MAS Moravský kras z.s.



EVROPSKÁ UNIE
Evropský fond pro regionální rozvoj
Integrovaný regionální operační program



MINISTERSTVO
PRO MÍSTNÍ
ROZVOJ ČR



MAS Moravský kras

Koncepční část

Obsah

1. Popis území působnosti MAS a popis zahrnutí komunity do tvorby strategie	4
1.1. Vymezení území působnosti MAS pro realizaci SCLLD v období 2021–2027	4
1.1.1 Stručná socioekonomická charakteristika území působnosti MASMK	6
1.1.2 Globální vývojové trendy projevující se v území MASMK.....	7
1.2 Mapové zobrazení území působnosti MASMK	8
1.3 Popis zahrnutí komunity do tvorby strategie	8
1.3.1 Popis historie a zkušeností MASMK.....	8
1.3.2 Popis zapojení komunity a relevantních aktérů místního rozvoje do tvorby SCLLD	9
1.3.3 Odkaz na úložiště záznamů.....	9
2. Analytická část.....	10
2.1 Analýza rozvojových potřeb a rozvojového potenciálu území působnosti MASMK	10
3. Strategická část	13
3.1 Strategický rámec.....	13
3.1.1 Vize	13
3.1.2 Strategické cíle	14
3.1.3 Specifické cíle a opatření Strategického rámce.....	16
3.2 Vazba na Strategii regionálního rozvoje ČR 21+	25
3.3 Popis integrovaných rysů strategie	29
4. Implementační část	32
4.1 Popis řízení včetně řídicí a realizační struktury MASMK	32
4.2 Popis animačních aktivit.....	34
4.3 Popis spolupráce mezi MASMK na národní a mezinárodní úrovni a přeshraniční spolupráce	35
4.4 Popis monitoringu a evaluace strategie	35
4.4.1 Indikátory na úrovni strategických cílů Strategického rámce SCLLD	35

Seznam tabulek

Tabulka 1: Seznam obcí, na území kterých bude realizována SCLLD	4
Tabulka 2: Seznam obcí, které se zároveň nacházejí na území Brněnské metropolitní oblasti.....	5
Tabulka 3: Zapojení komunity do tvorby strategie SCLLD.....	9
Tabulka 4: Analýza rozvojových potřeb	10
Tabulka 5: Indikátory na úrovni strategických cílů.....	15
Tabulka 6: Indikátory na úrovni specifických cílů	22
Tabulka 7: Schéma hierarchie cílů a opatření SCLLD.....	24
Tabulka 8: Naplňování SRR ČR 21+ prostřednictvím opatření Strategického rámce SCLLD	25
Tabulka 9: Matice integrovaných rysů SCLLD MASMK	30
Tabulka 10: Indikátory na úrovni strategických cílů SCLLD	35
Tabulka 11: Indikátory na úrovni specifických cílů.....	36

Seznam obrázků

Obrázek 1: Území působnosti MASMK s vyznačením hranic obcí	8
Obrázek 2: Organizační struktura MASMK	33

1 Popis území působnosti MAS a popis zahrnutí komunity do tvorby strategie

1.1 Vymezení území působnosti MAS pro realizaci SCLLD v období 2021–2027

Území MAS Moravský kras z.s. (dále MASMK) je vymezeno v rozsahu 59 obcí o celkové rozloze 579,7 km² a celkové populační velikosti 74 178 obyvatel. Z celkové rozlohy území MASMK je v Brněnské metropolitní oblasti zahrnuto 47%, z celkového počtu obyvatel pak 67 %. Hlavní údaje o finálně vymezeném území jsou uvedeny v tabulce. Vymezení území je pak zachyceno v mapě.

Tabulka 1: Seznam obcí, na území kterých bude realizována SCLLD

Obec	Celková výměra (ha)	Počet obyvatel k 31. 12. 2020 - celkem
Adamov	378,1	4515
Babice nad Svitavou	1742	1373
Bílovice nad Svitavou	1470	3749
Blansko	4497,2	20306
Bořitov	997,8	1290
Bousín	341,9	127
Březina	683,2	1100
Buková	1743,3	308
Bukovina	273,2	454
Bukovinka	848,4	597
Černá Hora	1628,9	2190
Drahany	675,7	517
Drnovice	1196,5	2387
Habrůvka	995,1	438
Holštejn	647,4	150
Hostěnice	1999,3	803
Jedovnice	1424,4	2824
Ježkovice	1168,4	380
Kanice	821,3	1056
Kotvrdovice	558	920
Krásensko	725,7	412
Krasová	406,9	464
Křtiny	1117,7	837
Kulířov	340,8	163
Lipovec	1156,2	1199
Lubě	353,2	99
Luleč	1087,8	976
Malá Lhota	263,5	158
Malé Hradisko	678,7	373
Němčice	738,7	468
Nemojany	600,6	780
Niva	1338,7	336
Nové Sady	244,2	101
Ochoz u Brna	1454,3	1509
Olomučany	1513,3	1071

Olašany	1867,6	617
Ostrov u Macochy	882,2	1129
Otinoves	952,3	273
Petrovice	499,9	628
Podomí	545,6	440
Protivanov	1882,1	1029
Račice-Pístovice	1885,8	1238
Rájec-Jestřebí	1567,1	3745
Ráječko	501,7	1367
Rozstání	1652,3	624
Rudice	495,5	968
Ruprechtov	1148	595
Řícmanice	149,6	808
Senetářov	1384	588
Sloup	764,8	966
Spešov	330,9	648
Studnice	635,8	496
Šošůvka	512,1	669
Újezd u Černé Hory	449,6	266
Vavřinec	1220,3	882
Vilémovice	523,4	324
Vysočany	1211,8	783
Žďár	509,1	405
Žernovník	287,4	260
Celkem	57 969,3	74 178

Zdroj: Data ČSÚ pro MAS: https://www.czso.cz/csu/czso/data_pro_mistni_akcni_skupiny_mas

Tabulka 2: Seznam obcí, které se zároveň nacházejí na území Brněnské metropolitní oblasti

Obec	Celková výměra (ha)	Počet obyvatel k 31.12.2020 - celkem
Adamov	378,1	4515
Babice nad Svitavou	1742	1373
Bílovice nad Svitavou	1470	3749
Blansko	4497,2	20306
Březina	683,2	1100
Bukovina	273,2	454
Bukovinka	848,4	597
Černá Hora	1628,9	2190
Habrůvka	995,1	438
Jedovnice	1424,4	2824
Kanice	821,3	1056
Krasová	406,9	464
Křtiny	1117,7	837
Luleč	1087,8	976
Hostěnice	1999,3	803

Nemojany	600,6	780
Ochoz u Brna	1454,3	1509
Olomučany	1513,3	1071
Olšany	1867,6	617
Ráječko	501,7	1367
Rudice	495,5	968
Řícmanice	149,6	808
Senetářov	1384	588
Celkem	27 340,1	49 390

Zdroj: <https://metropolitni.brno.cz/>

1.1.1 Stručná socioekonomická charakteristika území působnosti MASMK

Území MASMK spojují obdobné podmínky (přírodní, historické, ekonomické, poloha v blízkosti brněnské metropole i význačných okresních měst, srovnatelná úroveň občansko-technického vybavení, atraktivní krajina), ale i v základním nasměrování svého rozvoje. Dále i obdobné problémy, ať už je to špatný stav komunikací, odliv mladých lidí do měst, stárnutí populace, nedostatečná propagace oblasti navenek nebo například širší problém nedostatečného zapojení veřejnosti do dění v obcích.

Díky blízkosti měst v území MASMK narůstá počet obyvatel. Nárůst počtu obyvatel i relativně nízká nezaměstnanost v obcích v blízkosti Brna je doprovázena relativně vysokou vyjíždkou za prací. To svědčí o tom, že region je přitažlivý zejména z hlediska kvality bydlení. Důvodem poměrně nízké míry nezaměstnanosti je i vzdělanostní struktura obyvatelstva s vysokým podílem osob se středoškolským a vysokoškolským vzděláním, které snáze získávají pracovní místa v nově vznikajících průmyslových podnicích a službách ve městech. Vysoká dojíždka za prací se negativně odráží v nižší míře využívání místních služeb (včetně vzdělávacích), nižším zapojení do komunitního života a v neposlední řadě i v nárůstu individuální dopravy se všemi negativními důsledky na životní prostředí.

Území má dlouhodobě stabilní až mírný nárůst obyvatelstva a pozitivní rozložení věkové struktury převládajícího produktivního obyvatelstva, indikující potenciál dalšího rozvoje území z hlediska přirozeného přírůstku. Velmi příznivá je vzdělanostní struktura obyvatel (nadprůměrný počet vysokoškolsky vzdělaných obyvatel ve věku nad 15 let, počet obyvatel se středoškolským vzděláním, nástavbovým studiem a vyšším odborným vzděláním také převyšuje celorepublikový průměr). Pro území je významná technologická vyspělost i rozvinutý inovační potenciál v Brně, kde je i vysoká koncentrace infrastruktury pro vědu a výzkum (VaV centra, vědecko-technické parky, inkubátory, nové univerzitní kampusy).

Na území MASMK se nacházejí 3 přírodní parky o celkové rozloze 4370 ha, 8 evropsky významných lokalit soustavy NATURA 2000 o celkové rozloze 8604,78 ha, 4 národní přírodní rezervace o celkové rozloze 909,76 ha, 2 národní přírodní památky o celkové rozloze 22,88 ha, 19 přírodních rezervací o rozloze 595,73 ha, 14 přírodních památek o rozloze 78,82 ha, 30 lokalit památných stromů, celkem 141 stromů. Ramsarský mokřad Podzemní Punkva o rozloze 1 571 ha, CHKO Moravský kras o rozloze 92 km².

Na území MASMK se nachází 4 národní kulturní památky, 151 nemovitých kulturních památek, 337 evidovaných archeologických lokalit, 63 geologických exkurzních lokalit. Dále se na území MASMK nachází 10 muzeí, 7 expozic a 3 galerie.

Rozvoj ekonomiky založené na znalostech je podmíněn podporou vytváření znalostí a jejich využíváním ve formě inovací, komplexní podporou inovačních firem a zajištěním efektivní spolupráce výzkumu a vývoje s podnikatelskou sférou. To všechno samozřejmě souvisí s dostatkem vzdělané a kvalifikované pracovní síly, která vědecko-výzkumné a inovační aktivity rozvíjí. V tomto směru význam a velikost Brna významně ovlivňuje rozvoj v MASMK. Brno je druhým nejvýznamnějším řídicím a ekonomickým centrem ČR s vysokou koncentrací činností s vysokou přidanou hodnotou (ICT, specializované služby, výzkumné organizace ad.). V Brně dochází k dynamickému rozvoji oboru IT, přičemž významná část IT firem se specializuje na SW řešení právě pro průmysl. Dynamický rozvoj IT a jeho propojení s tradiční specializací na strojírenství a elektrotechniku vytváří příznivé prostředí pro rozvoj moderních technologií a znalostně intenzivních firem. Brno tvoří se svým regionem (ale i naopak region s Brnem, jakožto jádrem) jeden celek, jeden organismus. Navzdory administrativním hranicím je Brno atraktivním místem pro lidi z okolí, což mimo jiné dokazuje již fungující IDS, dojíždka za prací i službami, do škol i za kulturou apod.

V posledních dvou desetiletích se duševní vlastnictví a kreativita stávají hnací silou ekonomik, a tím roste i význam kulturních a kreativních průmyslů a odvětví, který spočívá v jejich potenciálu přispívat k ekonomickému a společenskému růstu, zaměstnanosti, rozvoji inovací, informačních a komunikačních technologií čerpajících z atraktivity obsahu.

1.1.1 Globální vývojové trendy projevující se v území MASMK

Celá světová ekonomika prochází zásadními změnami způsobenými zaváděním informačních technologií, kyberneticko-fyzických systémů a systémů umělé inteligence do výroby, služeb a všech odvětví hospodářství. Jednotlivé elementy Průmyslu 4.0, opírající se např. o internet věcí, kybernetickofyzické systémy, 3D tisk, umělou inteligenci, propojení mezi roboty a nanotechnologiemi, a různá inovativní rozhraní mezi strojem a člověkem včetně genetických úprav a rozšířené reality, už mají a mít budou dramatické ekonomické, společenské, ekologické, etické a sociálně-psychologické dopady.

Podoba práce se nebývával rychlým tempem proměňuje jako taková. Schopnost adaptace a ztotožnění se s novým pojetím cesty k úspěchu v nastalých okolnostech je základním faktorem potenciálního úspěchu či neúspěchu v konkurenčním prostředí. Paradoxně je tak technologický rozvoj spojen i s lidskou motivací a společenskými hodnotami. Změní se celá společnost, od eliminace nemocí, ochrany životního prostředí, přes zajištění energií, vody, potravy a bezpečnosti, až po redukci sociálních nerovností a smysluplný rozvoj jednotlivce a komunit.

Díky inovacím se dnes objevují nové produkty (např. propojené automobily, přístroje, které jsou součástí oděvu, nebo inteligentní domácí spotřebiče), díky automatizaci se zefektivňují výrobní procesy i využívání zdrojů, dochází i ke změnám v obchodních modelech, přičemž se stále více stírají hranice mezi výrobky a službami. Využití moderních technologií (např. velká/otevřená data, cloudová řešení či internet věcí) umožňuje průmyslu snáze přizpůsobovat své produkty individuálním přáním zákazníků. Hlavním nástrojem transformace bude globální digitální prostor.

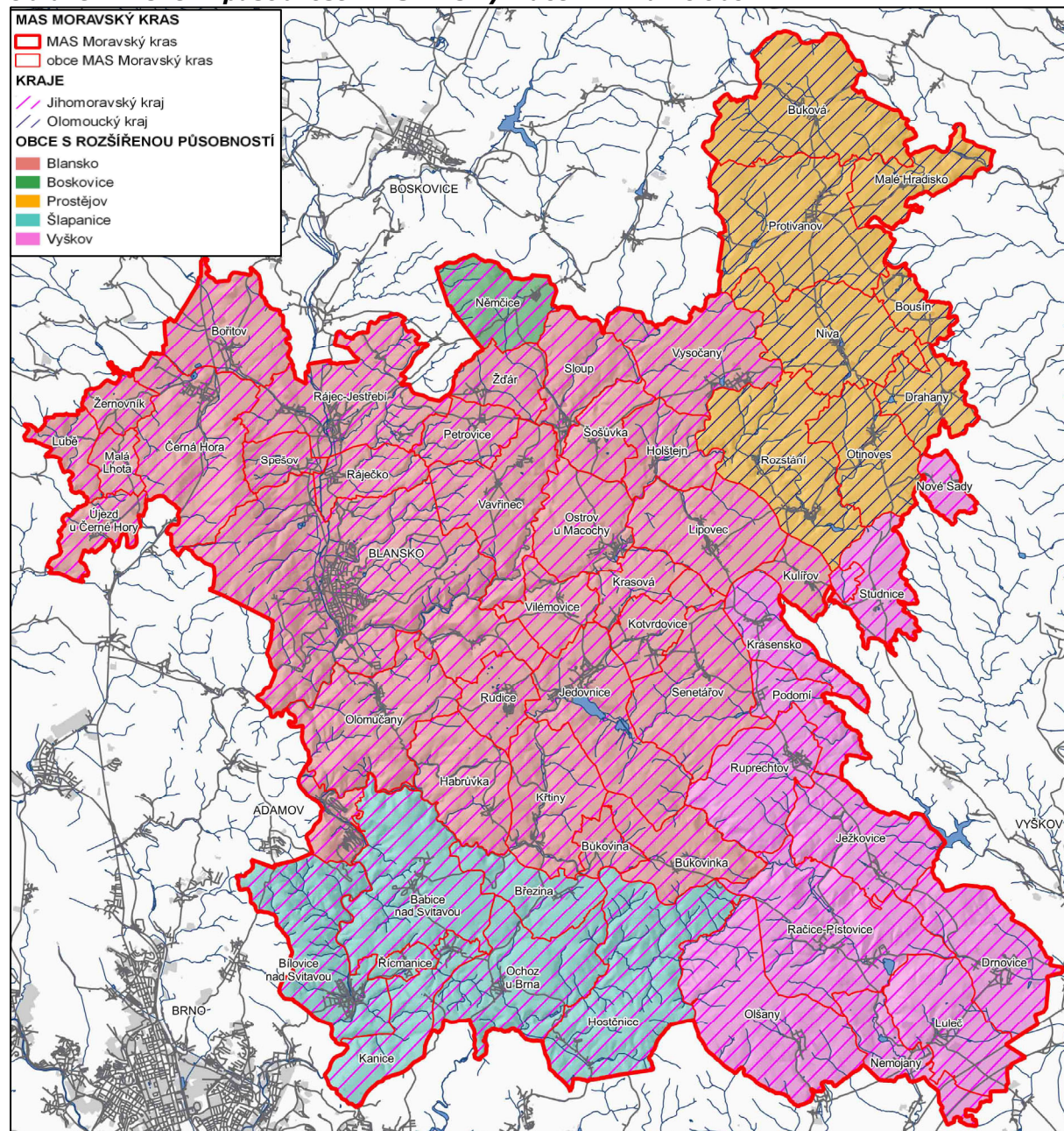
Významným atributem průmyslové revoluce jsou velmi rychlé a dynamické změny na trzích, na které bude potřeba včas a flexibilně reagovat a nové tržní příležitosti soustavně monitorovat a v předstihu vyhledávat. Tyto změny budou mít zásadní vliv na požadované kvalifikace a na trh práce obecně, přičemž bude třeba uvažovat i sociální aspekty těchto dopadů. Budou se prosazovat nové principy organizace práce, bude docházet ke změně role zaměstnance, ke změnám ve struktuře i pracovní náplni většiny profesí, budou vyžadovány zcela nové dovednosti, projeví se dopady na vývoj zaměstnanosti a nezaměstnanosti.

Uvolňovaná, ale i stávající pracovní síla bude muset mít možnost doplňovat si průběžně chybějící znalosti a dovednosti, požadované novými pracovními místy a změnami ve výkonu profesí. Rozhodujícími budou zejména ICT dovednosti na různých úrovních propojené s různými profesními specializacemi. Vedle toho stále půjde i o klasické profesní rekvalifikace a o rozvoj obecných dovedností, jako je kreativita, podnikatelské dovednosti a schopnost spolupracovat s ostatními. Systém dalšího vzdělávání se bude muset rychle přizpůsobit potřebám i úzkých skupin klientů různého profesního zaměření, různých úrovní dovedností a různého věku. Bude to vyžadovat nové metody a přístupy, včetně značného rozvoje e-learningu.

Průmysl 4.0 sníží energetickou a surovinovou náročnost výroby, umožní maximální využití zbytkových materiálů jako vstupní komponent do následného výrobního procesu a zvýší efektivitu využití odpadu nerecyklovatelného uvnitř podniku. Přispěje k optimalizaci logistických tras, zvýšení přepravních výkonů, nabídne technologická řešení pro decentralizované systémy výroby a distribuce energie nebo inteligentní městskou infrastrukturu zvyšující bezpečnost a komfort cestujících.

1.2 Mapové zobrazení území působnosti MAMSK

Obrázek 1: Území působnosti MAMSK s vyznačením hranic obcí



Zdroj: Vlastní zpracování dat 2020

1.3 Popis zahrnutí komunity do tvorby strategie

1.3.1 Popis historie a zkušeností MAMSK

Dnešní vymezení území MAMSK souvisí s přirozeným vývojem spolupráce podnikatelů, neziskových organizací a dalších subjektů, která se v tomto území rozvíjí od vzniku MAMSK v r. 2006. Nejdůležitějším mezníkem byla realizace projektu značení místních výrobků (začátek v květnu 2006), který spojil podnikatele a neziskové organizace.

V regionu se postupně rozvinula spolupráce mezi představiteli všech sektorů. Postupně se začaly připravovat i projekty na rozvoj cestovního ruchu a využití obnovitelných zdrojů energie. Velkým úspěchem spolupráce v regionu byla v roce 2007 realizace programu LEADER ČR, prostřednictvím kterého podpořila investiční dotací 2 522 500 Kč.

V roce 2007 také probíhala aktualizace rozvojové strategie MASMK Otevíráme Moravský kras s cílem zapojit co nejširší spektrum partnerů, aktivních subjektů a jedinců, kteří chtějí pro region (a samozřejmě i pro své aktivity) investovat více než jen finanční prostředky (svůj čas a své myšlenky).

Při strategii se použila metoda komunitního plánování. Zvýšil se počet zaměstnanců na 3 a probíhala jejich školení, vzdělávání a zapojování do rozvoje regionu. Prohloubila se profesionalizace a zkvalitnily aktivity. Zahájila se realizace prvního projektu mezinárodní spolupráce From Estonia till Croatia: Intelligent Energy Saving Measures for Municipal housing in Central and Eastern European Countries. Nositelem projektu bylo Baltic Environmental Forum – Latvia (www.bef.lv), projekt byl realizován v rámci programu IEE http://ec.europa.eu/energy/intelligent/index_en.html. Probíhalo i vzdělávání pro subjekty z území MASMK. Byly realizovány 2 vzdělávací projekty (Na venkově pro venkov – opatření III.3.1 PRV ČR 2007-2013 a Vzdělávání podnikatelů v zemědělství, potravinářství a lesnictví na modelových lokalitách- opatření I.3.1 PRV ČR 2007-2013).

V r. 2008 se připravoval Strategický plán Leader Nové výzvy a nové příležitosti pro Moravský kras (SPL). Rok 2009 pak byl prvním rokem realizace. Celkový rozpočet SPL v období 2009–2014 byl 53 220 397 Kč, režijní výdaje MAS byly 7624333 Kč. V rámci SPL bylo zrealizováno 126 projektů.

V r. 2010 v rámci hodnocení ministerstva zemědělství a Státního zemědělského a intervenčního fondu byla MASMK zařazena mezi 10 nejlepších místních akčních skupin v republice, v roce 2011 se umístila v hodnocení na 1. místě a v r. 2012 na 2. místě. Realizace programu LEADER nám ukázala možnosti, které nabízí partnerství. Naučila nás realizovat společné projekty a zvládnout administrativu s těmito projekty spojenou.

MASMK v období od svého vzniku v roce 2006 zrealizovala 26 vlastních projektů, z toho bylo 20 projektů polopráce za 27 475 333 Kč s finanční podporou z různých zdrojů (OP Nadnárodní spolupráce Střední Evropa, OP Přeshraniční spolupráce SR-ČR, Program Evropské komise Intelligent Energy Europe, Program rozvoje venkova ČR 2007-2013, opatření IV.2.1, Finanční mechanismus EHPa Finanční mechanismus Norska atd.).

Od r. 2012 začaly probíhat práce na přípravě SCLLD i s využitím zkušeností nabytých v předchozím období. Od r. 2017 MASMK realizuje SCLLD Moravský kras jinak. Ke dni 30.4.2021 bylo v rámci PR IROP podpořeno 25 projektů s celkovou výší příspěvku EU 80 161 417,44 Kč (CZV 84 380 439,46 Kč). Přitom v roce 2021 budou ještě vyhlášeny 2 výzvy. První výzva na podporu infrastruktury základních škol (alokace výzvy je 6 mil. Kč) a druhá na podporu komunitních center (alokace výzvy je 5,6 mil. Kč), v rámci PR PRV 64 projektů částkou 31 142 531 Kč, v rámci OP ZAM 14 projektů s částkou dotace 12 981 216,93 Kč (CZV 15 272 019,95 Kč).

Území působnosti MASMK pro období 2021- 2027 se ve srovnání s předchozím obdobím nemění.

1.3.2 Popis zapojení komunity a relevantních aktérů místního rozvoje do tvorby SCLLD

Tabulka 3: Zapojení komunity do tvorby strategie SCLLD

Metoda zapojení	Datum (období) provedení
Anketní šetření na webu MASMK	6. 11. 2020 – 15. 3. 2021
Individuální rozhovory se starosty obcí v území působnosti MASMK	1. 5. 2021 – 31. 7. 2021
Jednání fokusních skupin	25. 5. 2021, 26. 5. 2021, 2. 6. 2021, 10. 6. 2021, 15. 6. 2021
Schválení SCLLD Programovým výborem	18.8.2021

1.3.3 Odkaz na úložiště záznamů

Analytický rámec strategie: www.mas-moravsky-kras.cz/strategie-clld/scld-2021-2027/analyticky-ramec/

Charakteristika území: www.mas-moravsky-kras.cz/strategie-clld/scld-2021-2027/analyticky-ramec/charakteristika-uzemi/

Mapové podklady: www.mas-moravsky-kras.cz/strategie-clld/scld-2021-2027/analyticky-ramec/mapove-podklady/

Vyhodnocení dotazníkového šetření: www.mas-moravsky-kras.cz/strategie-clld/scld-2021-2027/analiza-dotaznikovych-setreni/

Dokumenty k veřejnému projednání: www.mas-moravsky-kras.cz/strategie-clld/scld-2021-2027/dokumenty-k-verejnemu-projednani-a-pripominkovani/

Fokusní skupiny: www.mas-moravsky-kras.cz/strategie-clld/scld-2021-2027/fokusni-skupiny/

2 Analytická část

2.1 Analýza rozvojových potřeb a rozvojového potenciálu území působnosti MASMK

Analýza vymezuje potřeby území MASMK, které je nutné naplnit, aby mohlo dojít k dalšímu kvalitativnímu rozvoji. Vymezení jednotlivých potřeb vycházelo zejména z následujících hledisek:

- závažnost potřeby, její rozsah
- schopnost MASMK, sektoru, trhu, prostředí pokrýt potřebu
- rizika a možné dopady při neřešení potřeby
- existence jiných nástrojů než ESIF a jejich vhodnost vůči dané potřebě
- hospodárnost řešení potřeby veřejnými zdroji
- veřejný zájem
- prioritizace dané potřeby vůči ostatním potřebám

Analýza potřeb je zpracována ve schematické podobě pro každou ze 7 definovaných tematických oblastí. V rámci procesu přípravy a projednávání strategie byly vymezeny následující oblasti:

- Prostředí
- Dědictví
- Mobilita
- Konkurenceschopnost
- Vzdělávání
- Soudržnost
- Spolupráce

Tabulka 4: Analýza rozvojových potřeb

Rozvojová potřeba	Popis potřeby pro rozvoj území
A.1. Snížit emise ze stacionárních zdrojů	Znečištění ovzduší ze stacionárních zdrojů je v některých lokalitách problematické. Jedná se zejména starší zástavbu se zastaralým lokálním topením využívajícím pevná paliva. Naplnění dané potřeby napomůže zlepšit ovzduší v sídlech.
A.2. Řešení předcházení vzniku odpadů a materiálového a technického využití odpadů	System odpadového hospodářství je postupně modernizován, některé složky potřebné infrastruktury pro likvidaci a separaci odpadu či pro jeho další využití však v území chybějí. V území je neúplně využitý potenciál pro třídění a likvidaci odpadu a pro jeho další využití. Rezervy jsou v podílu vytríděného, příp. opětovně využívaného odpadu. Naplnění dané potřeby napomůže snížit podíl skládkování a zlepšit možnosti zpětného využití odpadů zejména z domácností.
A.3. Eliminovat riziko povodní a sucha a další hrozící environmentální rizika	Zásadními environmentálními riziky území jsou povodně a sucho. Část území je vystavena i vodní erozi. Území není plně vybavené infrastrukturou a kapacitami pro přímou likvidaci rizikových událostí. Povrchové vody jsou nadměrně eutrofovány. V některých obcích chybí přivaděče a rozvodný pitné vody. Využití energie z OZE není dostatečné. Deficit vykazují i opatření vedoucí k úspoře energie (zateplení budov, výměna oken, regulace topných systémů, soustavy osvětlení veřejných prostranství, budov a průmyslových areálů). K řešení některých problémů bude nutné zlepšit informovanost obyvatel a zapojovat je do procesu přípravy a realizace projektů. Naplnění dané potřeby zlepší vybavenost prostředky pro eliminaci environmentálních rizik, přispěje k protierozní ochraně, zlepší kvalitu povrchové a pitné vody, přispěje k úsporám energie a zlepší informovanost obyvatel o potřebě ochrany životního prostředí MASMK.
A.4. Zlepšit ekologickou stabilitu, biodiverzitu a stav veřejných prostranství	Část území má relativně vysoký podíl ekologicky nestabilních ploch (zastavěná území, orná půda atd.). Podíl zastavěných ploch roste, což nepřímo zhoršuje např. rozsah povodní nebo půdní eroze. Území je krajinářsky velmi cenné pro jedinečnou terénní modelaci a přírodní podmínky. Většina území je pokryta lesy, velký podíl však tvoří narušené porosty poškozené kůrovcem. Veřejná prostranství jsou v mnoha případech zastaralá a nefunkční, a to jak z pohledu ekologického (například absence využívání srážkové vody, absence vegetace, vodních prvků apod.), tak i ve spojení s možným využitím obyvatel a dalších zájmových skupin (absence nebo minimálně nevyhovující stav například městských mobiliářů, dětských a workoutových hřišť, osvětlení apod.) Taktéž je zde výskyt nevyužívaných ploch, které by bylo možné využít jako veřejná prostranství a zelená infrastruktura.

	<p>Naplnění dané potřeby zvýší podíl ekologicky stabilních ploch v sídlech i mimo ně, přispěje k zakládání a zlepšení funkčního stavu ÚSES alepší stav veřejných prostranství.</p>
<p>B.1. Zlepšit stav a zpřístupnění přírodního a kulturního dědictví obyvatelům a návštěvníkům</p>	<p>Území má mimořádnou koncentraci objektů a prvků přírodního a kulturního dědictví, mezi které se řadí široké spektrum dědictví (jako například sakrální, technické stavby a další různá kulturní dědictví). Toto dědictví ale není adekvátně využíváno v ekonomice regionu. Přírodní a kulturní dědictví představuje významný rozvojový potenciál MASMK, a to zejména ve využívání v cestovním ruchu. Některé objekty nejsou zpřístupněné, jsou ve špatném stav, chybí odpovídající technické zázemí, návštěvnická centra apod. Je zapotřebí tyto památky a prvky dědictví revitalizovat a to včetně jejich okolí (parky, parkoviště apod.).</p> <p>V obdobném nevyhovujícím stavu jsou i některá muzea.</p> <p>V návaznosti na dědictví je v oblasti taktéž potřeba zlepšit stav infrastruktury cestovního ruchu. Mezi slabé stránky infrastruktury, které je potřeba zlepšit, patří nevyhovující stav (kvalitativně i kvantitativně) doprovodné infrastruktury jako například parkoviště, sociální zařízení apod. Dále také navigační systémy a značení, stav infromačních center.</p> <p>V rámci infrastruktury je také potřeba zmínit absenci komplexní sítě turistických tras, cyklotras a spojů veřejné dopravy, které by spojovali prvky dědictví a dalších souvisejících míst, tak aby vznikl funkční celek. V současném stavu existují dílčí trasy a spoje, které nereflktují potřeby území.</p> <p>Naplnění dané potřebylepší špatný stav některých objektů přírodního a kulturního dědictví, a návštěvnickou infrastrukturu.</p>
<p>B.2. Zefektivnit prezentaci přírodního a kulturního dědictví</p>	<p>Potenciál v oblasti přírodního a kulturního dědictví není adekvátně využit v ekonomice regionu. Aby byl tento potenciál plně využit, je potřeba šířit osvětu, zlepšit propagaci a přicházet s inovativními aktivitami jeho využití. Zejména je potřeba se zaměřit na společnou spolupráci všech různých aktérů s různým zaměřením a to jak na úrovni propgace, tak i v rovině služeb, produktů, událostí apod.</p> <p>Naplnění dané potřeby zefektivní marketing a propagaci přírodního a kulturního dědictví.</p>
<p>C.1. Posílit infrastrukturu pro veřejnou dopravu ve vazbě na individuální dopravu</p>	<p>Mobilita je předpokladem pro vnější konkurenceschopnost i pro kvalitu života obyvatel. Území se potýká s přetíženou silniční sítí, která není ve všech úsecích v dobrém technickém stavu, v důsledku nedostavěné páteřní silniční infrastruktury. Veřejná doprava v oblasti je integrovaná v rámci IDS Jihomoravského kraje, prohloubení její integrace však brání konflikty v místech přestupů. Chybí taktéž spoje, které by smysluplně propojovaly místa kulturního a přírodního dědictví a souvisejících míst, a které by mohly podpořit přechod z individuální dopravy na veřejnou. Pěší doprava se potýká se sníženou bezpečností v místech kontaktu s dopravou silniční, případně železniční a cyklistickou.</p> <p>Naplnění dané potřeby přispěje ke zvýšení využívání veřejné dopravy.</p>
<p>C.2. Posílit infrastrukturu pro pěší a cyklistickou dopravu</p>	<p>Pěší doprava je vystavena riziku zhoršené bezpečnosti pohybu pěších osob v místech kontaktu se silniční dopravou. Často chybějí chodníky a intenzita dopravy zde přitom v posledních letech i několikanásobně vzrostla. Pěší doprava se dále potýká s přetrvávající bariérovostí. Také v cyklistické dopravě je řada nebezpečných úseků, cyklisté jsou nuceni v důsledku nedobudované sítě cyklostezek často používat frekventované silnice. Cyklistické stezky vedou pouze v několika místech a zpravidla nefugují jako komplexní síť, která by byla propojená mohla efektivně sloužit jak pro rekreační účely, tak i pro každodenní pohyb obyvatel (vyjíždka za prací, do škol a za službami). Taktéž je v území evidovaná potřeba zlepšit stav doprovodné infrastruktury a doprovodné cyklistické infrastruktury ve vazbě na vysokou intenzitu dopravy.</p> <p>Naplnění dané potřeby přispěje ke zvýšení využívání cyklistické dopravy ke zvýšení bezpečnosti pěších jak v intravilánech obcí, tak i mimo ně.</p>
<p>D.1. Rozvinout inovační potenciál území</p>	<p>V území jsou nevyrovnané podmínky pro rozvoj konkurenceschopných odvětví. Infrastruktura a služby pro rozvoj podnikání a inovací jsou koncentrovány na BMO. Problémem jsou dále nedostatečné inovace ve znalostní náročnosti produkce, kde převládají výrobky méně náročné na znalosti. Některé větší podniky mají vlastní zdroje a značnou motivaci k inovativním aktivitám, které provádějí i ve spolupráci s dalšími subjekty. Oblast kulturních a kreativních odvětví je v území a na něj navázanou BMO velmi početná, přináší ekonomický dopad. Potenciál KKO ale není plně využit. Včasné zachycení nástupu 4. průmyslové revoluce může znamenat</p>

	<p>významný impuls pro posílení konkurenceschopnosti regionu. Území má mimořádný potenciál v oblasti přírodního a kulturního dědictví, tento ale není adekvátně využit v ekonomice regionu. Aby byl tento potenciál plně využit, je potřeba přicházet s inovativními aktivitami jeho využití. SMART animace MAS v oblasti. Naplnění potřeby zvýší dostupnost a kvalitu infrastruktury a služeb pro posílení inovačních schopností firem, příchod nových odvětví a udržení stávajících a zvýšit využití přírodního a kulturního dědictví a kreativních odvětví v ekonomice.</p>
D.2. Zlepšit konkurenceschopnost cestovního ruchu	<p>Turistická oblast Moravský kras a okolí je středně rozvinutou turistickou destinací s nedostatečnou infrastrukturou cestovního ruchu a nerozvinutými službami, s nízkou technickou úrovní a vybaveností turistických tras, lyžařských a běžeckých tratí, cyklotras a cyklostezek (odpočívadla, hygienická zařízení) apod.). Návštěvníci oblasti identifikují jako hlavní nedostatky oblasti nízkou kvalitou ubytovacích a stravovacích služeb a malou nabídku pro trávení volného času (turistických cílů nebo aktivit). MAS MK je oblastní organizací cestovního ruchu pro tuto destinaci od r. 2019. Podařilo se jí za několik let nastartovat spolupráci a koordinaci aktivit jednotlivých subjektů v cestovním ruchu.</p> <p>Naplnění potřeby zvýší konkurenceschopnost jednotlivých subjektů i celé destinace v cestovním ruchu.</p>
D.3. Zvýšit konkurenceschopnost dalších sektorů regionální ekonomiky	<p>Průmysl má v území MASMK významnou pozici. V posledních letech v důsledku specializace dochází k nárůstu podílu služeb. Zemědělské podniky mají převážně velkovýrobní charakter s převahou pronajaté půdy, s relativně nízkou mírou diverzifikace činností mimo zemědělství a nízkou úrovní finalizace výroby. Potravinářství ve velké míře se vyrábí produkcí běžného konzumního charakteru. V menší míře je zastoupena jedinečná produkce, využívající konkurenční výhody. Oblast lesnictví se potýká s nedostatečnou technologickou vybaveností. Využití dřevní hmoty a zhodnocení místními zpracovatelskými kapacitami a rovněž spotřeba a recyklace dřevěných výrobků jsou mimořádně nízké. Většina vytěženého dříví se vyváží v surovém stavu nebo v polotovarech. Naplnění potřeby zvýší stavební i technologické investice ve všech sektorech regionální ekonomiky včetně posílení kapacit zpracování místní dřevní suroviny.</p>
E.1. Zajistit dostatek vhodně kvalifikovaných a konkurenceschopných lidských zdrojů	<p>Klíčovým předpokladem udržení a rozvoje konkurenceschopnosti jsou lidské zdroje. V území se projevují rozdíly v kapacitách a vybavení škol a v následně kvalitě poskytovaného vzdělávání. Vzdělávací systém negeneruje dostatečný počet absolventů s vhodnou kvalifikací. Bude potřeba nových studijních oborů vycházejících z potřeb interdisciplinární integrace včetně rozšíření výuky rigorózních oborů (matematika, logika, programování, fyzika) a cizích jazyků (zejména angličtiny) od základního vzdělávání. Posílit se bude muset interdisciplinarita a získávání praktických zkušeností v procesu výuky a intenzivní využívání moderních technologií ve výuce na všech stupních (multimédia, interaktivní mobilní aplikace, rozšířená a virtuální realita, serious games, apod.). Je nutná podpora odborného vzdělávání ve vazbě na přírodní vědy, polytechnické vzdělávání, cizí jazyky a práci s digitálními technologiemi.</p> <p>Vzhledem k výskytu neúplných škol na území MASMK a jejich ne vždy vyhovujícím stavu učeben, je taktéž identifikována potřeba na jejich rekonstrukci, tak aby mohla být zajištěna dostatečně kvalitní výuka.</p> <p>Mimo jiné i v souvislosti se současnou inkluzí ve školách, je taktéž identifikována potřeba zaměřená na vybudování zázemí pro poradenské pracoviště, pro práci s žáky se speciálními vzdělávacími potřebami, pro pedagogické i nepedagogické pracovníky (zazemí vedoucí k vyšší kvalitě vzdělávání ve školách).</p> <p>Potřebná bude i podpora v oblasti dalšího vzdělávání a rekvalifikací.</p> <p>V souvislosti s komunitními aktivitami škol, je taktéž potřeba vytvoření vnitřního i venkovního zázemí, které by sloužilo jako centrum vzdělanosti a komunitních aktivit (například veřejně přístupné prostory pro sprotovní aktivity, společenské místnosti apod.).</p> <p>Taktéž se objevuje potřeba vytváření a podpora zařízení péče o děti typu dětských skupin.</p> <p>V rámci celoživotního vzdělávání je nepostradatelná pozice knihoven, kterou jsou nedílnou součástí celoživotního vzdělávání pro všechny věkové i zájmové skupiny, a to nejen v podobě půjčování knih, ale i ve spojení s pořádáním široce zaměřených vzdělávacích, rozvojových a obdobných událostí a taktéž ve spolupráci s různými subjekty v oblasti. Současný stav knihoven ovšem není plně vyhovující. Chybí například dostatečné moderní technika, vybavení, knihovny nemají odpovídající technické a návštěvnické zázemí atd.</p>

	Naplnění potřeby zvýší vzdělanostní úroveň obyvatelstva s důrazem na rozvoj klíčových kompetencí a nových požadavků na kvalifikaci v souvislosti s prudkým nástupem 4 průmyslové revoluce. Potřebu zvýšení vzdělanostní úrovně obyvatelstva lze taktéž naplnit podporou neúplných škol, inkluze ve školách, komunitních aktivit škol a taktéž podporou knihoven.
F.1. Zvýšit kapacity pro aktivní začleňování sociálně vyloučených a sociálním vyloučením ohrožených osob do života	Území má dlouhodobě stabilizované sociální prostředí. Nicméně existuje lokální nerovnováha v dostupnosti některých sociálních služeb v návaznosti na stárnoucí populaci a rostoucí potřeby propojování sociálních, zdravotních a návazných služeb. Ve vazbě na očekávaný ekonomický i společenský vývoj neexistuje v území dostatečná nabídka sociálních a aktivačních programů. Naplnění potřeby zlepší podmínky pro aktivní začleňování sociálně vyloučených a sociálním vyloučením ohrožených osob do života.
F.2. Zvýšit kapacity a kvalitu infrastruktury sociálních a návazných služeb	Infrastruktura sociálních služeb neodpovídá zcela aktuálním a očekávaným požadavkům a potřebám obyvatel. Ohroženy jsou zejména některé cílové skupiny, a to senioři (a osoby o ně pečující), mladí lidé ze znevýhodněného prostředí, osoby se zdravotním postižením a dále osoby, které se ocitnou v nepříznivé životní situaci). Naplnění potřeby zvýší kapacitu a kvalitu infrastruktury pro poskytování sociálních a návazných služeb.
F.3. Zlepšit kvalitu a dostupnost služeb pro rodiny a místní komunity	Trendem je výrazná orientace na výkon a ekonomickou prosperitu a současně na blaho jednotlivce. Rodina si zachovává stále vysokou hodnotu, no na prarodinné aktivity nebývá vynakládáno dost času a sil. Problematické jsou rovněž vlivy proměn v kulturní a hodnotové sféře na rodiny a venkovské komunity. Naplnění potřeby zlepší kvalitu a dostupnost služeb pro rodiny a místní komunity.
G.1. Zlepšit spolupráci na zvyšování inovačního potenciálu a konkurenceschopnosti regionu	Na hranici území v Brně je silná infrastruktura pro výzkum, vývoj a inovace (vysoké školy, výzkumné subjekty atd.) Přetrvává situace slabého přenosu výsledků vědy a výzkumu do praxe a komerčního využití. Jednotliví aktéři nedostatečně spolupracují v důsledku čehož dochází k velmi pomalému pronikání inovací do praxe. Naplnění potřeby zlepší spolupráci a zvýší konkurenceschopnost regionu.
G.2. Zlepšit spolupráci všech subjektů na rozvoji regionu	Na současnou situaci v území a jeho budoucí vývoj působí nepřehledné množství aktérů soukromého, podnikatelského i neziskového sektoru, domácnosti a jednotlivci. Komunikace a spolupráce mezi jednotlivými aktéry dosud zaostává za svými možnostmi, což se týká i komunikace s jinými regiony. V oblasti zemědělství a potravinářství je nerozvinutá spolupráce jak v zavádění inovací do praxe, tak i spolupráce na společné organizaci prodeje. Nerozvinutá je i mezinárodní spolupráce všech subjektů v regionu. Naplnění potřeby zlepší spolupráci v krátkých dodavatelských řetězcích. Bude pokračovat spolupráce s místními akčními skupinami zejména na Slovensku. Zlepší se meziregionální spolupráce. Budou se rozvíjet kapacity místního partnerství. Posílí se spolupráce jednotlivých subjektů ve venkovských komunitách a vzájemná spolupráce obcí.

3 Strategická část

3.1 Strategický rámec

3.1.1 Vize

Vize rozvoje MASMK vyjadřuje žádoucí budoucí stav, jehož má být naplněním strategie dosaženo. K naplnění vize dojde ve střednědobém až dlouhodobém časovém rámci (tj. vize nemusí být naplněna bezprostředně po ukončení realizace SCLLD a k jejímu naplnění nevede pouze SCLLD). Strategie spočívající na 2 pilířích je nástinem cesty, kterou dojde k naplnění vize. Strategické cíle jsou pak formulovány jako konkretizovaný, faktický a srozumitelný popis žádoucího stavu, jehož prostřednictvím bude vize naplněna v rámci 7 prioritních oblastí. Návrh vize, strategie a strategických cílů pracuje s úplným spektrem rozvojových témat, a je širěji zaměřen, než pouze na témata, která lze řešit s finanční podporou z CLLD.

Do formulování strategické části SCLLD vstupovali závěry analytické části a dále závěry fokusních skupin, které se podílely na zpracování celé SCLLD, dotazníkových šetření a dalších analýz v území MASMK.

Na základě analýzy velmi rychlých změn globálního charakteru (4. průmyslová revoluce), socioekonomické situace v území a analýzy rozvojových potřeb byla definována následující rozvojová vize.

Vize:

Moravský kras – soudržný region pružně reagující na nové výzvy a nové příležitosti

3.1.2 Strategické cíle

Návrh přiměřeně ambiciózních rozvojových cílů navazuje na závěry analýzy SWOT, identifikaci problémů a potřeb a na formulaci vize. Zvolené a naformulované cíle umožňují najít adekvátní řešení v podobě opatření a následně generovaných projektů a zvolit vhodnou intervenční logiku strategie. Splnění vize a cílů je podmíněno realizací opatření. Jejich formulace je dle míry obecnosti, resp. konkrétnosti provedena ve 3 úrovních, které představují intervenční logiku strategie:

- prioritní oblasti naplňující strategické cíle a současně respektující zvolenou vizi a reagující na jednotlivé strategické cíle
- specifické cíle v každé z prioritních oblastí,
- konkrétní opatření naplňující příslušné specifické cíle.

Prioritní oblasti naplňující strategické cíle:

- A. Prostředí
- B. Dědictví
- C. Mobilita
- D. Konkurenceschopnost
- E. Vzdělávání
- F. Soudržnost
- G. Spolupráce

Strategie se opírá o 2 pilíře:

I. Lidský kapitál provázaný s nezbytnou sociální soudržností a posílením konkurenceschopnosti regionu jako složky sociálně-ekonomického rozvoje MASMK (Konkurenceschopnost, Vzdělávání, Soudržnost, Spolupráce).

II. Prostředí zahrnující infrastrukturu, vybavenost regionu, přírodní a kulturní dědictví a životní prostředí jako nezbytné předpoklady pro sociálně-ekonomický rozvoj MASMK (Prostředí, Dědictví, Mobilita).

Jednotlivé prioritní oblasti lze v kontextu naplnění SCLLD a rozvojové vize charakterizovat následujícím způsobem:

Prostředí - MASMK si uchová své kvalitní přírodní zázemí. Dojde ke snížení negativních dopadů lidské činnosti na životní prostředí, a to i rozvojem potřebné infrastruktury. Oblast jako celek bude připravena čelit environmentálním rizikům, především pak hrozbě sucha, povodní a snižování kvality vody a půdy.

Dědictví- MASMK si uchová své unikátní přírodní a kulturní dědictví a bude jej kreativně využívat v ekonomice.

Mobilita - MASMK bude vybavena dostatečně kapacitní a kvalitní infrastrukturou zajišťující mobilitu obyvatel a hospodářských subjektů. Rozhodující změnou je rozvoj a prohloubení integrace veřejné dopravy v MASMK a zvýšení atraktivity a bezpečnosti cyklistické a pěší dopravy.

Konkurenceschopnost- MASMK postaví svou konkurenceschopnost na dlouhodobém zvyšování kvality lidských zdrojů jako kritického faktoru konkurenceschopnosti, funkčním trhu práce a na plném využití inovačních kapacit Brna s aplikačním napojením na podnikatelský sektor a hospodářské aktivity v území MASMK, s podporou soustředěnou do prioritních odvětví inteligentní specializace.

Vzdělávání – MASMK bude atraktivním územím pro život schopných a vzdělaných lidí vč. absolventů vysokých škol, odborníků a manažerů. MASMK a její zázemí tvořené brněnskou metropolitní oblastí bude disponovat systémem specializovaných vzdělávacích institucí zejména v přírodovědných a technických oborech, které bude podporovat síť kvalitních mateřských, základních a středních škol.

Soudržnost - Sociální soudržnost bude i nadále vycházet z autentického, dlouhodobě stabilizovaného populačního, kulturního a sociálního prostředí MASMK. Předpokladem udržení

takového prostředí je dostatečná kapacita a kvalita veřejných služeb a ochrana před sociálním vyloučením minoritních a hendikepovaných skupin populace v území MASMK.

Spolupráce - v území MASMK bude fungovat mezisektorová spolupráce při přípravě a realizaci projektů a plánování rozvoje regionu, bude se rozvíjet i meziregionální spolupráce.

Strategický cíl 1: Zvýšit kvalitu životního prostředí, snížit environmentální zátěž a eliminovat environmentální rizika

Indikátory: Koeficient ekologické stability, Kvalita ovzduší v místech, kde jsou překračovány imisní limity, Retenční schopnost krajiny, Stav energetické bezpečnosti a energetické efektivity regionu, Připravenost na zvládání rizika katastrof

Strategický cíl 2: Zlepšit stav a využití přírodního a kulturního dědictví

Indikátory: Počet realizací na zlepšení stavu a využití přírodního a kulturního dědictví, Efektivita managementu přírodního a kulturního dědictví

Strategický cíl 3: Zvýšit mobilitu obyvatel, podniků a dalších subjektů a zvýšit plynulost a bezpečnost v dopravě

Indikátory: Počet realizací na zvýšení mobility, plynulosti a bezpečnosti v dopravě, Posílení bezpečných a vyvážených dopravních systémů šetrných k životnímu prostředí

Strategický cíl 4: Podpořit dostupnost a kvalitu infrastruktury a služeb pro rozvoj konkurenceschopných odvětví

Indikátory: Celkový počet aktivních ekonomických subjektů; Počet ekonomických subjektů v kreativních odvětvích, Konkurenceschopnost místní ekonomiky

Strategický cíl 5: Zvýšit vybavenost, kvalitu a relevanci systému přípravy lidských zdrojů

Indikátory: Počet subjektů ve kterých se zvýšila kvalita vzdělávání

Strategický cíl 6: Posílit sociální soudržnost území a zvýšit dostupnost kvalitních sociálních a návazných služeb, které budou odpovídat potřebám obyvatel

Indikátory: Podíl nezaměstnaných, Spokojenost místních obyvatel s životními podmínkami a kvalitou života

Strategický cíl 7: Zlepšit úroveň regionální a meziregionální spolupráce ve všech sektorech a posílit konkurenceschopnost a sociální kapitál

Indikátory: Počet zrealizovaných aktivit a projektů spolupráce, Intenzita spolupráce aktérů

Tabulka 5: Indikátory na úrovni strategických cílů

Strategický cíl	Indikátor	Jednotka	Způsob měření	Výchozí hodnota/rok	Cílová hodnota/rok
1. Zvýšit kvalitu životního prostředí, snížit environmentální zátěž a eliminovat environmentální rizika	Koeficient ekologické stability	průměrná hodnota	ČSÚ	2,88/2021	2,88 a více/2030
	Kvalita ovzduší v místech, kde jsou překračovány imisní limity	%	ČHMÚ	základní situace, výchozí stav/2021	zlepšení o 10%/2030
	Retenční schopnost krajiny	%	Evaluační studie	základní situace, výchozí stav/2021	rostoucí retenční schopnost zvýšení o 10%/2030
	Stav energetické bezpečnosti a energetické efektivity regionu	%	Evaluační studie	základní situace, výchozí stav/2021	rostoucí připravenost, zvýšení o 10%/2030
	Připravenost na zvládání rizika katastrof	%	Evaluační studie	základní situace, výchozí připravenost/2021	rostoucí připravenost, zvýšení o 20%/2030
2. Zlepšit stav a využití	Počet realizací na zlepšení stavu a	počet	Žadatel/příjemce	0/2021	20/2030

přírodního a kulturního dědictví	využití přírodního a kulturního dědictví				
	Efektivita managementu přírodního a kulturního dědictví	%	Evaluační studie	základní situace, výchozí efektivita/2021	rostoucí efektivita, zvýšení o 30%/2030
3. Zvýšit mobilitu obyvatel, podniků a dalších subjektů a zvýšit plynulost a bezpečnost v dopravě	Počet realizací na zvýšení mobility, plynulosti a bezpečnosti v dopravě	počet	Žadatel/příjemce	0/2021	2030
	Posílení bezpečných a vyvážených dopravních systémů šetrných k životnímu prostředí	%	Evaluační studie	základní situace, výchozí stav/2021	rostoucí podíl, zvýšení o 10%/2030
4. Podpořit dostupnost a kvalitu infrastruktury a služeb pro rozvoj konkurenceschopných odvětví	Počet aktivních ekonomických subjektů	počet	ČSÚ	8346/2021	8500/2030
	Počet ekonomických subjektů v kreativních odvětvích	počet	ČSÚ	1378/2021	1500/2030
	Konkurenceschopnost místní ekonomiky	%	Evaluační studie	základní situace, výchozí stav/2021	zlepšení o 10%/2030
5. Zvýšit vybavenost, kvalitu a relevanci systému přípravy lidských zdrojů	Počet subjektů ve kterých se zvýšila kvalita vzdělávání	počet	Žadatel/příjemce	základní situace, výchozí stav 0/2021	20/2030
6. Posílit sociální soudržnost území a zvýšit dostupnost kvalitních sociálních a návazných služeb, které budou odpovídat potřebám obyvatel	Spokojenost místních obyvatel s životními podmínkami a kvalitou života	%	Evaluační studie	základní situace, výchozí intenzita/2021	rostoucí intenzita, zvýšení o 10%/2030
	Podíl nezaměstnaných	%	ČSÚ	7,3/2021	6,0/2030
	Počet zrealizovaných aktivit a projektů spolupráce	počet	Žadatel/příjemce	0/2021	10/2030
7. Zlepšit úroveň regionální a meziregionální spolupráce ve všech sektorech a posílit konkurenceschopnost a sociální kapitál	Intenzita spolupráce aktérů	semikvantitativní stupnice	zjišťování u vybraných aktérů	základní situace, výchozí intenzita/2021	rostoucí intenzita, zvýšení o 10%/2030

3.1.3 Specifické cíle a opatření Strategického rámce

Specifický cíl 1.1.: Eliminovat riziko povodní a sucha a další hrozící environmentální rizika

Rozvojová potřeba: A.3 Eliminovat riziko povodní a sucha a další hrozící environmentální rizika

Opatření 1.1.1: Protipovodňová opatření a opatření proti suchu

Rozvojová potřeba: A.3 Eliminovat riziko povodní a sucha a další hrozící environmentální rizika

Aktivity: Zprůtočnění nebo zvýšení retenčního potenciálu koryt vodních toků a přilehlých niv; Zlepšení přirozených rozlivů vody v krajině; Zadržení srážkové vody v krajině a její další využití.

Opatření 1.1.2: Protierozní ochrana

Rozvojová potřeba: A.3 Eliminovat riziko povodní a sucha a další hrozící environmentální rizika
Aktivity: Opatření proti plošnému a soustředěnému povrchovému odtoku; Stabilizace drah soustředěného povrchového odtoku; Preventivní protierozní opatření.

Opatření 1.1.3: Infrastruktura a kapacity pro přímou likvidaci rizikových událostí

Rozvojová potřeba: A.3 Eliminovat riziko povodní a sucha a další hrozící environmentální rizika
Aktivity: Stavební úpravy stanice základní složky IZS ve stávající dislokaci; Posílení vybavení základních složek IZS technikou a věcnými prostředky k zajištění připravenosti základních složek IZS v exponovaných územích s důrazem na přizpůsobení se změnám klimatu a novým rizikům.

Opatření 1.1.4: Šetrné hospodaření s energií

Rozvojová potřeba: A.3 Eliminovat riziko povodní a sucha a další hrozící environmentální rizika
Aktivity: Výstavba nových a rekonstrukce / modernizace stávajících výroben elektřiny a tepla z OZE; Propagace využívání alternativních zdrojů energie; Stavební či technické úpravy vedoucí k úspoře energie (zateplení budov, výměna oken, regulace topných systémů); Modernizace soustav osvětlení veřejných prostranství, budov a průmyslových areálů; Využití odpadní energie ve výrobních procesech; Projekty zavádění technologií akumulace energie; Zavádění nízkouhlíkových technologií v budovách.

Opatření 1.1.5: Vzdělávání, informovanost a výchova k ochraně životního prostředí

Rozvojová potřeba: A.3 Eliminovat riziko povodní a sucha a další hrozící environmentální rizika
Aktivity: Propagace, vzdělávání, informační a publikační činnost v oblasti životního prostředí; Zapojování veřejnosti do procesu přípravy a realizace projektu (komunitní plánování).

Indikátory specifického cíle:

Počet nové techniky a modernizovaných objektů sloužících složkám IZS; Počet vybudovaných nebo zrekonstruovaných zařízení ke zpracování a dalšímu využití odpadů; Počet nových nebo zrekonstruovaných objektů k protipovodňové ochraně; Úspory energie ve veřejných budovách; Aplikované inovativní nízkouhlíkové technologie; Počet stacionárních zdrojů znečišťování ovzduší, u kterých bylo provedeno opatření ke snížení emisí; Počet nově vytvořených materiálů, programů, projektů a akcí EVVO.

Specifický cíl 1.2: Zlepšit kvalitu ovzduší

Rozvojová potřeba: A.1 Snížit emise ze stacionárních zdrojů

Opatření 1.2.1: Čisté ovzduší

Rozvojová potřeba: A.1 Snížit emise ze stacionárních zdrojů

Aktivity: Kompletní nebo dílčí náhrada či rekonstrukce stávajících spalovacích a nespalovacích stacionárních zdrojů znečišťování.

Indikátory specifického cíle: Počet stacionárních zdrojů znečišťování ovzduší, u kterých bylo provedeno opatření ke snížení emisí.

Specifický cíl 1.3: Rozšířit a zkvalitnit systém odpadového hospodářství

Rozvojová potřeba: A.2 Řešení předcházení vzniku odpadů a materiálového a technického využití odpadů

Opatření 1.3.1: Předcházení vzniku odpadů a materiálové a technické využití odpadů

Rozvojová potřeba: A.2 Řešení předcházení vzniku odpadů a materiálového a technického využití odpadů

Aktivity: Výstavba a modernizace zařízení pro sběr, třídění a úpravu odpadů; Budování míst pro předcházení vzniku komunálních odpadů, zavádění tzv. systému „door-to-door“; Výstavba a modernizace zařízení pro materiálové využití odpadů; Zavádění inovativních nízkouhlíkatých technologií v oblasti zpracování a využívání druhotných surovin; Zavádění technologií k získávání druhotných surovin v kvalitě vhodné pro další využití v průmyslové výrobě; Zavádění technologií na výrobu inovativních výrobků vyrobených z druhotných surovin, včetně náhrad primárních zdrojů druhotnými surovinami, tam kde je to ekonomicky výhodné.

Indikátory specifického cíle:

Počet vybudovaných nebo zrekonstruovaných zařízení ke zpracování a dalšímu využití odpadů

Specifický cíl 1.4: Zlepšit stav biodiverzity

Rozvojová potřeba: A.4 Zlepšit ekologickou stabilitu, biodiverzitu a stav veřejných prostranství

Opatření 1.4.1: Posílení ekologické stability krajiny

Rozvojová potřeba: A.4 Zlepšit ekologickou stabilitu, biodiverzitu a stav veřejných prostranství
Aktivity: Založení biocenter a biokoridorů ÚSES nebo jejich částí; Zlepšení funkčního stavu biocenter a biokoridorů ÚSES, realizace interakčních prvků podporujících ÚSES.

Opatření 1.4.2: Zeleň v sídlech a veřejná prostranství

Rozvojová potřeba: A.4 Zlepšit ekologickou stabilitu, biodiverzitu a stav veřejných prostranství
Aktivity: Zakládání a obnova ploch a prvků veřejné zeleně, včetně funkčních propojení s přírodními plochami prostřednictvím výsadeb či ošetřením stromů a keřů; Obnova a zakládání doprovodných vodních prvků a ploch přírodě blízkého charakteru; Přeměna nepropustných ploch na propustné a polopropustné; Revitalizace veřejných prostranství.

Indikátory specifického cíle: Počet lokalit, kde byly posíleny ekosystémové funkce krajiny; Počet ploch a prvků sídelní zeleně s posílenou ekostabilizační funkcí.

Specifický cíl 2.1: Zlepšit stav přírodního a kulturního dědictví

Rozvojová potřeba: B.1 Zlepšit stav a zpřístupnění přírodního a kulturního dědictví obyvatelům a návštěvníkům

Opatření 2.1.1: Ochrana přírodního dědictví

Rozvojová potřeba: B.1 Zlepšit stav a zpřístupnění přírodního a kulturního dědictví obyvatelům a návštěvníkům

Aktivity: Péče o cenná stanoviště a jejich obnova a tvorba; Zpřístupňování objektů a lokalit přírodního dědictví a posílení rekreačních funkcí lesů.

Opatření 2.1.2: Ochrana kulturního dědictví

Rozvojová potřeba: B.1 Zlepšit stav a zpřístupnění přírodního a kulturního dědictví obyvatelům a návštěvníkům

Aktivity: Rekonstrukce a obnova movitých i nemovitých objektů kulturního dědictví regionu; Péče o uchování a rozvíjení nehmotného kulturního dědictví regionu; Rekonstrukce nebo nová výstavba muzeí, expozic, skanzenů, galerií atd., revitalizace zázemí, návštěvnických a edukačních center; revitalizace přilehlých prostranství u památek (parků, parkoviště apod).

Indikátory specifického cíle: Zvýšení počtu návštěv objektů přírodního a kulturního dědictví; Počet revitalizovaných památkových a přírodních objektů.

Specifický cíl 2.2: Zlepšit prezentaci přírodního a kulturního dědictví

Rozvojová potřeba: B.2 Zefektivnit prezentaci přírodního a kulturního dědictví

Opatření 2.2.1: Propagace přírodního a kulturního dědictví

Rozvojová potřeba: B.2 Zefektivnit prezentaci přírodního a kulturního dědictví

Aktivity: Tvorba systémů informování turistů o přírodních a kulturních zajímavostech; Elektronické aplikace (mobilní průvodci, virtualizace turistických panelů atd); Podpora akcí pro veřejnost, soutěží, odborných seminářů a jiných inovativních forem interpretace přírodního a kulturního dědictví; podpora vzájemné spolupráce různých aktérů působících v území a to jak na úrovni propagace, tak i produktů, služeb a dalších aktivit. Studijní a výzkumné práce a další aktivity mapující historický, kulturní a přírodní vývoj regionu.

Indikátory specifického cíle: Počet zrealizovaných propagačních a prezentačních produktů a akcí

Specifický cíl 3.1: Prohloubit integraci veřejné dopravy a její vazbu na další druhy dopravy

Rozvojová potřeba: C.1 Posílit infrastrukturu pro veřejnou dopravu ve vazbě na individuální dopravu

Opatření 3.1.1: Infrastruktura veřejné dopravy

Rozvojová potřeba: C.1 Posílit infrastrukturu pro veřejnou dopravu ve vazbě na individuální dopravu

Aktivity: Výstavba, modernizace nebo rekonstrukce místních komunikací v obcích; Rekonstrukce a budování autobusových zastávek, úpravy jejich okolí včetně zeleně; Výstavba protihlukových zdí a bariér, veřejného osvětlení v intravilánech obcí.

Opatření 3.1.2: Terminály veřejné dopravy a systémy P+R

Rozvojová potřeba: C.1 Posílit infrastrukturu pro veřejnou dopravu ve vazbě na individuální dopravu

Aktivity: Výstavba a modernizace přestupních terminálů, souvisejících parkovišť v návaznosti na veřejnou hromadnou dopravu.

Indikátory specifického cíle: Podíl veřejné osobní dopravy na celkových výkonech v osobní dopravě;

Podíl cyklistiky na přepravních výkonech.

Specifický cíl 3.2: Rozšířit a zkvalitnit infrastrukturu pro pěší a cyklistickou dopravu ve vazbě na další druhy dopravy

Rozvojová potřeba: C.2 Posílit infrastrukturu pro pěší a cyklistickou dopravu

Opatření 3.2.1: Cyklistická a pěší doprava

Rozvojová potřeba: C.2 Posílit infrastrukturu pro pěší a cyklistickou dopravu

Aktivity: Výstavba a modernizace cyklostezek, cyklotras se zaměřením na podporu integrovaných řešení; Budování doprovodné infrastruktury, např. stojanů na kola, úschoven kol, odpočívadel; Zeleň u cyklostezek a cyklotras; Zvyšování bezpečnosti železniční, silniční, cyklistické a pěší dopravy (např. bezbariérový přístup, zvuková a jiná signalizace pro nevidomé - přizpůsobení komunikací pro nemotorovou dopravu osobám s omezenou pohyblivostí nebo orientací).

Indikátory specifického cíle: Počet realizací vedoucích ke zvýšení bezpečnosti v dopravě; Délka nově vybudovaných cyklostezek a cyklotras.

Specifický cíl 4.1: Zvýšit konkurenceschopnost místní ekonomiky

Rozvojová potřeba D.2 Zlepšit konkurenceschopnost cestovního ruchu

Opatření 4.1.1: Konkurenceschopná infrastruktura a služby cestovního ruchu

Rozvojová potřeba D.2 Zlepšit konkurenceschopnost cestovního ruchu

Aktivity: Výstavba a modernizace ubytovacích zařízení navazujících stravovacích zařízení; Výstavba a modernizace samostatných stravovacích zařízení; Výstavba a modernizace půjčoven sportovních potřeb a další doprovodné infrastruktury; Rozvoj doprovodných služeb cestovního ruchu; Tvorba produktů cestovního ruchu včetně jejich propagace; budování a revitalizace doprovodné infrastruktury cestovního ruchu (například odpočívadla, parkoviště, sociální zařízení apod.); budování a revitalizace turistických tras všech úrovní; řešení návštěvnického provozu, navigačních systémů a značení; rekonstrukce a budování turistických informačních center; Podpora činnosti a rozvoje oblastní organizace cestovního ruchu (DMO).

Opatření 4.1.2: Konkurenceschopné zemědělství

Rozvojová potřeba: D.3 Zvýšit konkurenceschopnost dalších sektorů regionální ekonomiky

Aktivity: Investice do zemědělských staveb a technologií a do pořízení speciálních mobilních strojů pro zemědělskou výrobu.

Opatření 4.1.3: Konkurenceschopné lesnictví

Rozvojová potřeba: D.3 Zvýšit konkurenceschopnost dalších sektorů regionální ekonomiky

Aktivity: Stroje a technologie pro lesnictví, modernizace dřevozpracujících provozoven.

Opatření 4.1.4: Konkurenceschopné potravinářství a krmivářství

Rozvojová potřeba: D.3 Zvýšit konkurenceschopnost dalších sektorů regionální ekonomiky

Aktivity: Investice do staveb, technologií, strojů, nástrojů a zařízení pro zpracování zemědělských produktů, finální úpravu, balení, značení výrobků; Investice související se skladováním zpracovávané surovin, výrobků a druhotných surovin vznikajících při zpracování; Investice do zvyšování a monitorování kvality produktů; Investice související s uváděním zemědělských a potravinářských produktů na trh; Investice do zařízení na čištění odpadních vod ve zpracovatelském provozu.

Opatření 4.1.5: Zakládání a rozvoj podniků

Rozvojová potřeba: D.3 Zvýšit konkurenceschopnost dalších sektorů regionální ekonomiky

Aktivity: Investice do provozoven, strojů, technologií a dalšího vybavení sloužícího pro nezemědělskou činnost; Investice do automatizace, robotizace a inovací podnikatelských procesů.

Indikátory specifického cíle: Počet podpořených podniků/příjemců; Pracovní místa vytvořená v rámci podpořených projektů.

Specifický cíl 4.2: Rozvinout inovační potenciál regionu

Rozvojová potřeba: D.1 Rozvinout inovační potenciál území

Opatření 4.2.1: Podpora inovací

Rozvojová potřeba: D.1 Rozvinout inovační potenciál území

Aktivity: Zavádění inovací výrobků a služeb do výroby a jejich uvedení na trh (např. up-scaling, pilotní výrobní linky apod.), zavádění procesních a marketingových inovací; Tvorba nových sofistikovaných ICT řešení; Tvorba moderních digitálních služeb a aplikací např. v oblasti

komunikace, zábavy, obchodování, vzdělávání, zdravotnictví, přístupu k zaměstnání nebo i v oblasti kulturních a kreativních průmyslů; SMART village animace MAS v této oblasti.

Opatření 4.2.2: Kreativní ekonomika

Rozvojová potřeba: D.1 Rozvinout inovační potenciál území

Aktivity: Podpora a rozvoj infrastruktury podniků v KKO; Vzdělávání subjektů KKO; Zakládání a rozvoj kreativních center; Podpora vzniku inkubátorů, co-working a kreativních klastrů KKO; Specifická podpora podniků KKO (startupy, budování kapacit apod.); Podpora vývoje kulturních produktů, aplikací a služeb.

Opatření 4.2.3: Přírodní a kulturní dědictví v ekonomice

Rozvojová potřeba: D.1 Rozvinout inovační potenciál území

Aktivity: Podpora podnikatelských aktivit, které propojují tradiční a moderní řemeslné techniky, technologie a design; Tvorba programů pro přírodní a kulturní turistiku; podpora vzájemné spolupráce aktérů

Indikátory specifického cíle: Počet subjektů s novými technologickými a produktovými inovacemi; Počet projektů vedoucích k efektivnímu využití přírodního a kulturního dědictví.

Specifický cíl 5.1: Zvýšit vzdělanostní úroveň obyvatelstva

Rozvojová potřeba: E.1 Zajistit dostatek vhodně kvalifikovaných a konkurenceschopných lidských zdrojů

Opatření 5.1.1: Budování kapacit a kvality zařízení pro celoživotní učení

Rozvojová potřeba: E.1 Zajistit dostatek vhodně kvalifikovaných a konkurenceschopných lidských zdrojů

Aktivity: Rozšíření kapacit pro předškolní vzdělávání; Výstavba, rekonstrukce a vybavení odborných učeben, laboratoří, dílen a pozemků pro výuku přírodovědných a technických oborů a pro výuku technických a řemeslných dovedností; Rekonstrukce a vybavení vzdělávacích (i zájmových) zařízení pro rozvoj klíčových kompetencí (komunikace v cizích jazycích, matematická schopnost a základní schopnosti v oblasti vědy a technologií; schopnost práce s digitálními technologiemi; další klíčové kompetence); Úpravy budov a učeben, vybavení nábytkem, stroji, didaktickými pomůckami, kompenzačními pomůckami a vybavením pro vzdělávání žáků a studentů se SVP; Rozvoj vnitřní konektivity škol (a školských zařízení) v učebnách, laboratořích a dílnách a připojení k internetu; podpora vzniku zařízení péče o děti typu dětských skupin; vybudování zázemí pro školní poradenská pracoviště a pro práci se žáky se speciálními vzdělávacími potřebami; budování zázemí pro pedagogické a nepedagogické pracovníky škol; podpora vytvoření zázemí pro komunitní aktivit škol, rekonstrukce učeben neúplných škol; revitalizace infrastruktury zázemí škol; rekonstrukce, výstavba a vybavení knihoven všech kategorií.

Opatření 5.1.2: Klíčové kompetence již od počátečního vzdělávání

Rozvojová potřeba: E.1 Zajistit dostatek vhodně kvalifikovaných a konkurenceschopných lidských zdrojů

Aktivity: Rozvoj postupů a nástrojů individuální podpory žáků a diferenciací výuky s využitím ICT technologií a on-line vzdělávání, včetně propojování výuky s informálním učením; Podpora rozvoje klíčových kompetencí žáků i pracovníků v zájmovém a neformálním vzdělávání a utváření silných partnerství mezi školami a organizacemi zájmového a neformálního vzdělávání v oblasti klíčových kompetencí.

Indikátory specifického cíle: Kapacita podporovaných zařízení péče o děti nebo vzdělávacích zařízení.

Specifický cíl 6.1: Zvýšit dostupnost a kvalitu sociálních a návazných služeb

Rozvojová potřeba: F.2 Zvýšit kapacity a kvalitu infrastruktury sociálních a návazných služeb

Opatření 6.1.1: Doplnění kapacit infrastruktury sociálních a návazných služeb

Rozvojová potřeba: F.2 Zvýšit kapacity a kvalitu infrastruktury sociálních a návazných služeb

Aktivity: Investice do rozvoje infrastruktury komunitních center za účelem sociálního začleňování a zvýšení uplatnitelnosti na trhu práce.

Indikátory specifického cíle: Využívání podpořených služeb; Celkový počet účastníků.

Specifický cíl 6.2 : Zlepšit aktivní začleňování sociálně vyloučených a sociálním vyloučením ohrožených osob do života

Rozvojová potřeba F.1 Zvýšit kapacity pro aktivní začleňování sociálně vyloučených a sociálním vyloučením ohrožených osob do života

Opatření 6.2.1: Vzájemná pomoc, sdílení a výměny zkušeností

Rozvojová potřeba F.1 Zvýšit kapacity pro aktivní začleňování sociálně vyloučených a sociálním vyloučením ohrožených osob do života

Aktivity: Komunitní projekty propojující lidi s obdobnými problémy, např. rodiče s dětmi s hendikepem či rodiče samoživitelé, svépomocné a podpůrné skupiny rodičů, skupinové kluby s přesahem do rozvoje kompetencí, osvojování si nových návyků a zvyklostí, rozšiřování si obzorů v různých disciplínách; Sdílení péče formou tzv. homesharingu, který podporuje integraci lidí se specifickými potřebami do většinové společnosti a zdravou separaci dětí a pečujícím dává příležitost proniknout do jejich světa a učit se vidět ho jinýma očima; Mezigenerační projekty, např. hlídání a vyzvedávání dětí aktivními seniory nebo staršími vrstevníky dětí, navštěvování seniorů, osamělých občanů a lidí žijící v izolaci místními dobrovolníky s cílem posilování dobrých vztahů a rozšiřování pocitu sounáležitosti.

Indikátory specifického cíle: Míra nezaměstnanosti osob s nejnižším vzděláním; Celkový počet účastníků.

Specifický cíl 6.3: Zvýšit kvalitu služeb pro komunity a rodiny

Rozvojová potřeba: F.3 Zlepšit kvalitu a dostupnost služeb pro rodiny a místní komunity

Opatření 6.3.1: Rozvoj komunitního a rodinného života

Rozvojová potřeba: F.3 Zlepšit kvalitu a dostupnost služeb pro rodiny a místní komunity

Aktivity: Podpora sociálně či zdravotně znevýhodněných osob v rodinách včetně podpory dalších členů rodiny, která pečuje, při naplňování jejich specifických potřeb; Vrstevnická výpomoc a peer programy; Komunitní venkovské tábory s cílem podpořit a rozvíjet přirozené vazby v komunitě (bez nutnosti vazby na trh práce, cílem integrace, inkluze); Podpora v aktivním zapojování se seniorů do života v místní komunitě; Programy podporující mezigenerační dialog a soužití.

Opatření 6.3.2: Vzdělávání pro komunity a rodiny

Rozvojová potřeba: F.3 Zlepšit kvalitu a dostupnost služeb pro rodiny a místní komunity

Aktivity: Informování a edukace cílových skupin a laické veřejnosti o psychosociální oblasti formou přednášek a besed s odborníky s cílem informovat o možnostech, diskutovat o účinných vylepšeních či místních inovacích (podvečerní kluby, sdílecí kruhy, promítání filmů, točení dokumentů apod.) s ohledem a respektem k charakteru místních lidí a k jejich vzdělanostní úrovni a všeobecnému přehledu (lidé se něco nového dozívají a současně se podílí na organizaci takové akce, tj. aktivně se zapojují, participují); Vzdělávání odborné veřejnosti (pracovníků obcí, místních dobrovolných spolků a nestátních neziskových organizací, zaměstnavatelů, podnikatelů atd.) s cílem posilovat jejich kompetence v oblasti vzájemné spolupráce, aktivizace místních občanů, budování funkčních partnerství a vzájemné spolupráce (přednášky, workshopy, veřejné debaty, exkurze apod.).

Indikátory specifického cíle: Celkový počet účastníků; Počet podpořených subjektů.

Specifický cíl 7.1: Zlepšit spolupráci v zavádění a využívání inovací

Rozvojová potřeba: G.1 Zlepšit spolupráci na zvyšování inovačního potenciálu a konkurenceschopnosti regionu

Opatření 7.1.1: Spolupráce v inovacích

Rozvojová potřeba: G.1 Zlepšit spolupráci na zvyšování inovačního potenciálu a konkurenceschopnosti regionu

Aktivity: Tvorba nových a rozšiřování a zvyšování kvality současných služeb podpůrné infrastruktury; Rozvoj sítí spolupráce, vč. klastrů a technologických platforem; Vytváření partnerství pro znalostní transfer mezi podniky a univerzitami; Rozvoj komunikace a sdílení poznatků mezi podnikovou a výzkumnou sférou.

Indikátory specifického cíle: Počet podpořených podniků; Počet podpořených kooperačních činností.

Specifický cíl 7.2: Zlepšit spolupráci všech subjektů na rozvoji regionu

Rozvojová potřeba: G.2 Zlepšit spolupráci všech subjektů na rozvoji regionu

Opatření 7.2.1: Spolupráce v krátkých dodavatelských řetězcích

Rozvojová potřeba: G.2 Zlepšit spolupráci všech subjektů na rozvoji regionu

Aktivity: Společné pořízení strojů, technologie a vybavení související s projektem; Stavební náklady na novou výstavbu nebo modernizaci prodejních prostor; Náklady na pořízení hardware a software,

náklady na propagační činnost v místním kontextu, která souvisí se vznikem nebo rozvojem krátkého dodavatelského řetězce nebo místního trhu.

Opatření 7.2.2: Spolupráce místních akčních skupin

Rozvojová potřeba: G.2 Zlepšit spolupráci všech subjektů na rozvoji regionu

Aktivity: Podpora investičních projektů spolupráce; Podpora vzdělávacích a kulturně- společenských akcí zaměřených na širokou veřejnost.

Opatření 7.2.3: Mezuregionální spolupráce

Rozvojová potřeba: G.2 Zlepšit spolupráci všech subjektů na rozvoji regionu

Aktivity: Zpřístupňování přírodního a kulturního dědictví; Vzdělávání a výměna zkušeností; Projekty k zachování a managementu rozmanitosti přírodního a kulturního dědictví a zdrojů; Vytváření sítí mezi podniky, centry výzkumu a vývoje, vzděláváním a veřejným sektorem na zvýšení využití výsledků výzkumu, podporu přenosu technologií a rozšíření přístupu ke znalostem.

Opatření 7.2.4: Rozvoj a budování kapacit místního partnerství

Rozvojová potřeba: G.2 Zlepšit spolupráci všech subjektů na rozvoji regionu

Aktivity: Přípravné, podpůrné činnosti MAS; Provozní činnosti MAS; Animace strategie CLLD; Animace školských zařízení v OP VVV.

Opatření 7.2.5: Spolupráce v obcích

Rozvojová potřeba: G.2 Zlepšit spolupráci všech subjektů na rozvoji regionu

Aktivity: Rekonstrukce kulturních, společenských a sportovních zařízení, vybavení kulturních, společenských a sportovních zařízení a kluboven sloužící jako místa setkávání všech obyvatel obcí; Pořizování zázemí pro pořádání kulturních, společenských a kulturních akcí regionálního charakteru; Pořízení vybavení pro spolky; Burza partnerství, prezentace konkrétních příkladů úspěšných či zajímavých akcí; Rozšiřování a modernizace stávajících a vznik nových malých venkovských sportovišť; Budování vícegeneračních sportovišť (pro různé věkové skupiny dětí, mládeže a dospělých); Venkovní areály (venkovní posezení, venkovní kulinářské zázemí, jeviště atd.).

Opatření 7.2.6: Spolupráce obcí

Rozvojová potřeba: G.2 Zlepšit spolupráci všech subjektů na rozvoji regionu

Aktivity: Společné plánování, strategie a studie; Realizace společných aktivit a projektů podle identifikovaných potřeb; Vzdělávání a osvěta pro veřejnou správu; Poradenství samosprávám; Exkurze za příklady dobré praxe

Indikátory specifického cíle: Počet zrealizovaných projektů spolupráce; Počet úspěšně zrealizovaných výzev místní akční skupinou; Počet nových společných služeb a prvků veřejné infrastruktury.

Tabulka 6: Indikátory na úrovni specifických cílů

Specifický cíl SCLLD	Indikátor	Měrná jednotka	Výchozí hodnota	Datum výchozí hodnoty	Cílová hodnota	Datum cílové hodnoty
1.1. Eliminovat riziko povodní a sucha a další hrozící environmentální rizika	Počet nové techniky a modernizovaných objektů sloužících složkám IZS	počet	0	31.12.2021	3	31.12. 2030
	Počet nových nebo zrekonstruovaných objektů k protipovodňové ochraně	počet	0	31.12.2021	3	31.12. 2030
	Úspory energie ve veřejných budovách	GJ	0	31.12.2021	2	31.12. 2030
	Aplikované inovativní nízkouhlíkové technologie	počet	0	31.12.2021	9	31.12. 2030
	Počet nově vytvořených materiálů, programů, projektů a akcí EVVO	Počet	0	31.12.2021	10	31.12. 2030
1.2. Zlepšit kvalitu ovzduší	Počet stacionárních zdrojů znečišťování ovzduší, u kterých bylo provedeno opatření ke snížení emisí	Počet	0	31.12.2021	10	31.12. 2030

1.3. Rozšířit a zkvalitnit systém odpadového hospodářství	Počet vybudovaných nebo zrekonstruovaných zařízení ke zpracování a dalšímu využití odpadů	počet	0	31.12.2021	5	31.12. 2030
1.4. Zlepšit stav biodiverzity	Počet lokalit, kde byly posíleny ekosystémové funkce krajiny	lokality	0	31.12.2021	2	31.12. 2030
	Počet ploch a prvků sídelní zeleně s posílenou ekostabilizační funkcí	lokality	0	31.12.2021	4	31.12. 2030
2.1. Zlepšit stav přírodního a kulturního dědictví	Zvýšení počtu návštěv objektů přírodního a kulturního dědictví	návštěvy /rok	26 553 793	31.12.2021	27 500 000	31.12. 2030
	Počet revitalizovaných památkových a přírodních objektů	objekty	0	31.12.2021	2	31.12. 2030
2.2. Zlepšit prezentaci přírodního a kulturního dědictví	Počet zrealizovaných propagačních a prezentačních produktů a akcí	počet	0	31.12.2021	10	31.12. 2030
3.1. Prohloubit integraci veřejné dopravy a její vazbu na další druhy dopravy	Podíl veřejné osobní dopravy na celkových výkonech v osobní dopravě	%	30	31.12.2021	35	31.12. 2030
	Podíl cyklistiky na přepravních výkonech	%	7	31.12.2021	10	31.12. 2030
3.2. Rozšířit a zkvalitnit infrastrukturu pro pěší a cyklistickou dopravu ve vazbě na další druhy dopravy	Počet realizací vedoucích ke zvýšení bezpečnosti v dopravě	realizace	0	31.12.2021	1	31.12. 2030
	Délka nově vybudovaných cyklostezek a cyklotras	km	0	31.12.2021	3,6	31.12. 2030
4.1. Zvýšit konkurenceschopnost místní ekonomiky	Počet podpořených podniků/příjemců	podniky	0	31.12.2021	39	31.12. 2030
	Pracovní místa vytvořená v rámci podpořených projektů	FTE	0	31.12.2021	7	31.12. 2030
4.2. Rozvinout inovační potenciál regionu	Počet subjektů s novými technologickými a produktovými inovacemi	Počet	0	31.12.2021	7	31.12. 2030
	Počet projektů vedoucích k efektivnímu využití přírodního a kulturního dědictví	počet	0	31.12.2021	7	31.12. 2030
5.1. Zvýšit vzdělanostní úroveň obyvatelstva	Kapacita podporovaných zařízení péče o děti nebo vzdělávacích zařízení	osoby	0	31.12.2021	200	31.12. 2030
6.1. Zvýšit dostupnost a kvalitu sociálních a návazných služeb	Využívání podpořených služeb	osoby	0	31.12.2021	324	31.12. 2030
	Celkový počet účastníků	osoby	0	31.12.2021	162	31.12. 2030
6.2. Zlepšit aktivní	Míra nezaměstnanosti osob s nejnižším vzděláním	%	28,5	31.12.2021	22	31.12. 2030

začleňování sociálně vyloučených a sociálním vyloučením ohrožených osob do života	Celkový počet účastníků	osoby	0	31.12.2021	162	31.12. 2030
6.3. Zvýšit kvalitu služeb pro komunity a rodiny	Celkový počet účastníků	osoby	0	31.12.2021	500	31.12. 2030
	Počet podpořených subjektů	subjekt	0	31.12.2021	3	31.12. 2030
7.1. Zlepšit spolupráci v zavádění a využívání inovací	Počet podpořených podniků	podniky	0	31.12.2021	4	31.12. 2030
	Počet podpořených kooperačních činností	činnosti spolupráce	0	31.12.2021	2	31.12. 2030
7.2. Zlepšit spolupráci všech subjektů na rozvoji regionu	Počet zrealizovaných projektů spolupráce	počet	0	31.12.2021	2	31.12. 2030
	Počet úspěšně zrealizovaných výzev místní akční skupinou	počet	0	31.12.2021	2	31.12. 2030
	Počet nových společných služeb a prvků veřejné infrastruktury	počet	0	31.12.2021	2	31.12. 2030

Tabulka 7: Schéma hierarchie cílů a opatření SCLLD

Strategický cíl	Indikátor strategického cíle	Specifické cíle	Opatření Strategického rámce
1. Zvýšit kvalitu životního prostředí, snížit environmentální zátěž a eliminovat environmentální rizika	1. Koefficient ekologické stability 2. Kvalita ovzduší v místech, kde jsou překračovány imisní limity 3. Retenční schopnost krajiny 4. Stav energetické bezpečnosti a energetické efektivity regionu 5. Připravenost na zvládání rizika katastrof	1.1. Eliminovat riziko povodní a sucha a další hrozící environmentální rizika	1.1.1: Protipovodňová opatření a opatření proti suchu 1.1.2: Protierozní ochrana 1.1.3: Infrastruktura a kapacity pro přímou likvidaci rizikových událostí 1.1.4: Šetrné hospodaření s energií 1.1.5: Vzdělávání, informovanost a výchova k ochraně životního prostředí
		1.2. Zlepšit kvalitu ovzduší	1.2.1. Čisté ovzduší
		1.3. Rozšířit a zkvalitnit systém odpadového hospodářství	1.3.1: Předcházení vzniku odpadů a materiálové a technické využití odpadů
		1.4. Zlepšit stav biodiverzity	1.4.1: Posílení ekologické stability krajiny 1.4.2: Zeleň v sídlech a veřejná prostranství
2: Zlepšit stav a využití přírodního a kulturního dědictví	1. Počet realizací na zlepšení stavu a využití přírodního a kulturního dědictví 2. Efektivita managementu přírodního a kulturního dědictví	2.1: Zlepšit stav přírodního a kulturního dědictví	2.1.1: Ochrana přírodního dědictví 2.1.2: Ochrana kulturního dědictví
		2.2: Zlepšit prezentaci přírodního a kulturního dědictví	2.2.1: Propagace přírodního a kulturního dědictví
3: Zvýšit mobilitu obyvatel, podniků a dalších subjektů a zvýšit plynulost a bezpečnost v dopravě	1. Počet realizací na zvýšení mobility, plynulosti a bezpečnosti v dopravě 2. Posílení bezpečných a vyvážených dopravních	3.1: Prohloubit integraci veřejné dopravy a její vazbu na další druhy dopravy	3.1.1: Infrastruktura veřejné dopravy 3.1.2: Terminály veřejné dopravy a systémy P+R
		3.2: Rozšířit a zkvalitnit infrastrukturu pro pěší a	3.2.1: Cyklistická a pěší doprava

	systémů šetrných k životnímu prostředí	cyklistickou dopravu ve vazbě na další druhy dopravy	
4: Podpořit dostupnost a kvalitu infrastruktury a služeb pro rozvoj konkurenceschopných odvětví	1. Celkový počet aktivních ekonomických subjektů 2. Počet aktivních ekonomických subjektů v kreativních odvětvích 3. Konkurenceschopnost místní ekonomiky	4.1: Zvýšit konkurenceschopnost místní ekonomiky	4.1.1: Konkurenceschopná infrastruktura a služby cestovního ruchu 4.1.2: Konkurenceschopné zemědělství 4.1.3: Konkurenceschopné lesnictví 4.1.4: Konkurenceschopné potravinářství a krmivářství 4.1.5: Zakládání a rozvoj podniků
		4.2: Rozvinout inovační potenciál regionu	4.2.1: Podpora inovací 4.2.2: Kreativní ekonomika 4.2.3: Přírodní a kulturní dědictví v ekonomice
5: Zvýšit vybavenost, kvalitu a relevanci systému přípravy lidských zdrojů	1. Počet subjektů ve kterých se zvýšila kvalita vzdělávání	5.1: Zvýšit vzdělanostní úroveň obyvatelstva	5.1.1: Budování kapacit a kvality zařízení pro celoživotní učení 5.1.2: Klíčové kompetence již od počátečního vzdělávání
6: Posílit sociální soudržnost území a zvýšit dostupnost kvalitních sociálních a návazných služeb, které budou odpovídat potřebám obyvatel	1. Podíl nezaměstnaných 2. Spokojenost místních obyvatel s životními podmínkami a kvalitou života	6.1: Zvýšit dostupnost a kvalitu sociálních a návazných služeb	6.1.1: Doplnění kapacit infrastruktury sociálních a návazných služeb
		6.2: Zlepšit aktivní začleňování sociálně vyloučených a sociálním vyloučením ohrožených osob do života	6.2.1: Vzájemná pomoc, sdílení a výměny zkušeností
		6.3: Zvýšit kvalitu služeb pro komunity a rodiny	6.3.1: Rozvoj komunitního a rodinného života 6.3.2: Vzdělávání pro komunity a rodiny
7: Zlepšit úroveň regionální a meziregionální spolupráce ve všech sektorech a posílit konkurenceschopnost a sociální kapitál	1. Počet zrealizovaných aktivit a projektů spolupráce 2. Intenzita spolupráce aktérů	7.1: Zlepšit spolupráci v zavádění a využívání inovací	7.1.1: Spolupráce v inovacích
		7.2: Zlepšit spolupráci všech subjektů na rozvoji regionu	7.2.1: Spolupráce v krátkých dodavatelských řetězcích 7.2.2: Spolupráce místních akčních skupin 7.2.3: Meziregionální spolupráce 7.2.4: Rozvoj a budování kapacit místního partnerství 7.2.5: Spolupráce v obcích 7.2.6: Spolupráce obcí

3.2 Vazba na Strategii regionálního rozvoje ČR 21+

Tabulka 8: Naplňování SRR ČR 21+ prostřednictvím opatření Strategického rámce SCLLD

Specifický cíl Strategického rámce SCLLD	Opatření Strategického rámce SCLLD	Specifický cíl SRR ČR 21+
1.1. Zlepšit kvalitu ovzduší	1.2.1 Čisté ovzduší	Specifický cíl 3.4: Pečovat o prostředí obce a stabilizovat dlouhodobé využívání krajiny a zamezit její degradaci
1.2 Eliminovat riziko povodní a sucha a další hrozící environmentální rizika	1.2.1 Protipovodňová opatření a opatření proti suchu	Specifický cíl 3.4: Pečovat o prostředí obce a stabilizovat dlouhodobé využívání krajiny a zamezit její degradaci

1.2 Eliminovat riziko povodní a sucha a další hrozící environmentální rizika	1.2.2 Protierozní ochrana	Specifický cíl 3.4: Pečovat o prostředí obce a stabilizovat dlouhodobé využívání krajiny a zamezit její degradaci
1.2 Eliminovat riziko povodní a sucha a další hrozící environmentální rizika	1.2.3 Infrastruktura a kapacity pro přímou likvidaci rizikových událostí	Specifický cíl 3.4: Pečovat o prostředí obce a stabilizovat dlouhodobé využívání krajiny a zamezit její degradaci
1.2 Eliminovat riziko povodní a sucha a další hrozící environmentální rizika	1.2.5 Ochrana vod a zásobování vodou	Specifický cíl 3.4: Pečovat o prostředí obce a stabilizovat dlouhodobé využívání krajiny a zamezit její degradaci
1.2 Eliminovat riziko povodní a sucha a další hrozící environmentální rizika	1.2.6 Šetrné hospodaření s energií	Specifický cíl 3.5: Umožnit energetickou transformaci venkovského zázemí regionálních center
1.2 Eliminovat riziko povodní a sucha a další hrozící environmentální rizika	1.2.7 Vzdělávání, informovanost a výchova k ochraně životního prostředí	Specifický cíl 3.3: Zlepšit dostupnost služeb v regionálních centrech i v jejich venkovském zázemí s důrazem na kulturní dědictví, péči o památky a místní specifika a reagovat na problémy spojené se stárnutím a existencí či vznikem sociálně vyloučených lokalit
1.3 Rozšířit a zkvalitnit systém odpadového hospodářství	1.3.1 Předcházení vzniku odpadů a materiálové a technické využití odpadů	Specifický cíl 3.4: Pečovat o prostředí obce a stabilizovat dlouhodobé využívání krajiny a zamezit její degradaci
1.4 Zlepšit stav biodiverzity	1.4.1 Posílení ekologické stability krajiny	Specifický cíl 3.4: Pečovat o prostředí obce a stabilizovat dlouhodobé využívání krajiny a zamezit její degradaci
1.4 Zlepšit stav biodiverzity	1.4.2 Zeleň v sídlech a veřejná prostranství	Specifický cíl 3.4: Pečovat o prostředí obce a stabilizovat dlouhodobé využívání krajiny a zamezit její degradaci
2.1 Zlepšit stav přírodního a kulturního dědictví	2.1.1 Ochrana přírodního dědictví	Specifický cíl 3.3: Zlepšit dostupnost služeb v regionálních centrech i v jejich venkovském zázemí s důrazem na kulturní dědictví, péči o památky a místní specifika a reagovat na problémy spojené se stárnutím a existencí či vznikem sociálně vyloučených lokalit
2.1 Zlepšit stav přírodního a kulturního dědictví	2.1.2 Ochrana kulturního dědictví	Specifický cíl 3.3: Zlepšit dostupnost služeb v regionálních centrech i v jejich venkovském zázemí s důrazem na kulturní dědictví, péči o památky a místní specifika a reagovat na problémy spojené se stárnutím a existencí či vznikem sociálně vyloučených lokalit
2.2 Zlepšit prezentaci přírodního a kulturního dědictví	2.2.1 Propagace přírodního a kulturního dědictví	Specifický cíl 3.3: Zlepšit dostupnost služeb v regionálních centrech i v jejich venkovském zázemí s důrazem na kulturní dědictví, péči o památky a místní specifika a reagovat na problémy spojené se stárnutím a existencí či vznikem sociálně vyloučených lokalit
3.1 Prohloubit integraci veřejné dopravy a její vazbu na další druhy dopravy	3.1.1 Infrastruktura veřejné dopravy	Specifický cíl 1.2: Zlepšit dopravní spojení mezi metropolemi a významnými středoevropskými centry osídlení, posílit kvalitní dopravní spojení mezi metropolemi a jejich zázemím, zvyšovat atraktivitu jiných způsobů dopravy než individuální automobilové dopravy a zlepšovat propojení různých módů dopravy.
3.1 Prohloubit integraci veřejné dopravy a její vazbu na další druhy dopravy	3.1.2 Terminály veřejné dopravy a systémy P+R	Specifický cíl 1.2: Zlepšit dopravní spojení mezi metropolemi a významnými středoevropskými centry osídlení, posílit kvalitní dopravní spojení mezi metropolemi a jejich zázemím, zvyšovat atraktivitu jiných způsobů dopravy než individuální automobilové dopravy a zlepšovat propojení různých módů dopravy.
3.2 Rozšířit a zkvalitnit infrastrukturu pro pěší a	3.2.1 Cyklistická a pěší doprava	Specifický cíl 1.2: Zlepšit dopravní spojení mezi metropolemi a významnými středoevropskými

cyklistickou dopravu ve vazbě na další druhy dopravy		centry osídlení, posílit kvalitní dopravní spojení mezi metropolemi a jejich zázemím, zvyšovat atraktivitu jiných způsobů dopravy než individuální automobilové dopravy a zlepšovat propojení různých módů dopravy.
4.1 Zvýšit konkurenceschopnost místní ekonomiky	4.1.1 Konkurenceschopná infrastruktura a služby cestovního ruchu	Specifický cíl 3.1: Vytvořit vhodné podmínky pro diverzifikaci ekonomické základny regionálních center a jejich venkovského zázemí a využití jejich potenciálu a podpořit propojení podnikatelských subjektů ve vztahu k potřebám trhu práce.
4.1 Zvýšit konkurenceschopnost místní ekonomiky	4.1.2 Konkurenceschopné zemědělství	Specifický cíl 3.1: Vytvořit vhodné podmínky pro diverzifikaci ekonomické základny regionálních center a jejich venkovského zázemí a využití jejich potenciálu a podpořit propojení podnikatelských subjektů ve vztahu k potřebám trhu práce.
4.1 Zvýšit konkurenceschopnost místní ekonomiky	4.1.3 Konkurenceschopné lesnictví	Specifický cíl 3.1: Vytvořit vhodné podmínky pro diverzifikaci ekonomické základny regionálních center a jejich venkovského zázemí a využití jejich
4.1 Zvýšit konkurenceschopnost místní ekonomiky	4.1.4 Konkurenceschopné potravinářství a krmivářství	potenciálu a podpořit propojení podnikatelských subjektů ve vztahu k potřebám trhu práce.
4.1 Zvýšit konkurenceschopnost místní ekonomiky	4.1.5 Zakládání a rozvoj podniků	Specifický cíl 3.1: Vytvořit vhodné podmínky pro diverzifikaci ekonomické základny regionálních center a jejich venkovského zázemí a využití jejich
4.2 Rozvinout inovační potenciál regionu	4.2.1 Podpora inovací	Specifický cíl 1.1: Napomáhat transformaci metropolitních ekonomik směrem k činnostem s vyšší přidanou hodnotou a k ekonomice založené na znalostech, vytvářet podmínky pro významnější a intenzivnější zapojení firem do evropské a světové ekonomiky a pro posílení postavení metropolitních území ve střední Evropě v konkurenci podobných území
4.2 Rozvinout inovační potenciál regionu	4.2.2 Kreativní ekonomika	Specifický cíl 1.1: Napomáhat transformaci metropolitních ekonomik směrem k činnostem s vyšší přidanou hodnotou a k ekonomice založené na znalostech, vytvářet podmínky pro významnější a intenzivnější zapojení firem do evropské a světové ekonomiky a pro posílení postavení metropolitních území ve střední Evropě v konkurenci podobných území.
4.2 Rozvinout inovační potenciál regionu	4.2.3 Přírodní a kulturní dědictví v ekonomice	Specifický cíl 1.1: Napomáhat transformaci metropolitních ekonomik směrem k činnostem s vyšší přidanou hodnotou a k ekonomice založené na znalostech, vytvářet podmínky pro významnější a intenzivnější zapojení firem do evropské a světové ekonomiky a pro posílení postavení metropolitních území ve střední Evropě v konkurenci podobných území.
5.1 Zvýšit vzdělanostní úroveň obyvatelstva	5.1.1 Budování kapacit a kvality zařízení pro celoživotní učení	Specifický cíl 1.3: Zajistit občanskou vybavenost v dostatečném rozsahu a dostupnosti v jádrech metropolitních oblastí, suburbíích i v širším zázemí a omezit riziko vzniku sociální polarizace a segregovaných či vyloučených lokalit.
5.1 Zvýšit vzdělanostní úroveň obyvatelstva	5.1.2 Klíčové kompetence již od počátečního vzdělávání	Specifický cíl 1.3: Zajistit občanskou vybavenost v dostatečném rozsahu a dostupnosti v jádrech metropolitních oblastí, suburbíích i v širším zázemí a omezit riziko vzniku sociální polarizace a segregovaných či vyloučených lokalit.
6.1 Zvýšit dostupnost a kvalitu sociálních a návazných služeb	6.1.1 Doplnění kapacit infrastruktury sociálních a návazných služeb	Specifický cíl 3.3: Zlepšit dostupnost služeb v regionálních centrech i v jejich venkovském zázemí s důrazem na kulturní dědictví, péči o památky a místní specifika a reagovat na problémy spojené se

		stárnutím a existencí či vznikem sociálně vyloučených lokalit
6.2 Zlepšit aktivní začleňování sociálně vyloučených a sociálním vyloučením ohrožených osob do života	6.2.1 Vzájemná pomoc, sdílení a výměny zkušeností	Specifický cíl 3.3: Zlepšit dostupnost služeb v regionálních centrech i v jejich venkovském zázemí s důrazem na kulturní dědictví, péči o památky a místní specifika a reagovat na problémy spojené se stárnutím a existencí či vznikem sociálně vyloučených lokalit
6.3 Zvýšit kvalitu služeb pro komunity a rodiny	6.3.1 Rozvoj komunitního a rodinného života	Specifický cíl 3.3: Zlepšit dostupnost služeb v regionálních centrech i v jejich venkovském zázemí s důrazem na kulturní dědictví, péči o památky a místní specifika a reagovat na problémy spojené se stárnutím a existencí či vznikem sociálně vyloučených lokalit
6.3 Zvýšit kvalitu služeb pro komunity a rodiny	6.3.2 Vzdělávání pro komunity a rodiny	Specifický cíl 3.3: Zlepšit dostupnost služeb v regionálních centrech i v jejich venkovském zázemí s důrazem na kulturní dědictví, péči o památky a místní specifika a reagovat na problémy spojené se stárnutím a existencí či vznikem sociálně vyloučených lokalit
7.1 Zlepšit spolupráci v zavádění a využívání inovací	7.1.1 Spolupráce v inovacích	Specifický cíl 1.1: Napomáhat transformaci metropolitních ekonomik směrem k činnostem s vyšší přidanou hodnotou a k ekonomice založené na znalostech, vytvářet podmínky pro významnější a intenzivnější zapojení firem do evropské a světové ekonomiky a pro posílení postavení metropolitních území ve střední Evropě v konkurenci podobných území.
7.2 Zlepšit spolupráci všech subjektů na rozvoji regionu	7.2.1 Spolupráce v krátkých dodavatelských řetězcích	Specifický cíl 3.1: Vytvořit vhodné podmínky pro diverzifikaci ekonomické základny regionálních center a jejich venkovského zázemí a využití jejich potenciálu a podpořit propojení podnikatelských subjektů ve vztahu k potřebám trhu práce.
7.2 Zlepšit spolupráci všech subjektů na rozvoji regionu	7.2.2 Spolupráce místních akčních skupin	Specifický cíl 1.1: Napomáhat transformaci metropolitních ekonomik směrem k činnostem s vyšší přidanou hodnotou a k ekonomice založené na znalostech, vytvářet podmínky pro významnější a intenzivnější zapojení firem do evropské a světové ekonomiky a pro posílení postavení metropolitních území ve střední Evropě v konkurenci podobných území.
7.2 Zlepšit spolupráci všech subjektů na rozvoji regionu	7.2.3 Mezuregionální spolupráce	Specifický cíl 1.1: Napomáhat transformaci metropolitních ekonomik směrem k činnostem s vyšší přidanou hodnotou a k ekonomice založené na znalostech, vytvářet podmínky pro významnější a intenzivnější zapojení firem do evropské a světové ekonomiky a pro posílení postavení metropolitních území ve střední Evropě v konkurenci podobných území
7.2 Zlepšit spolupráci všech subjektů na rozvoji regionu	7.2.4 Rozvoj a budování kapacit místního partnerství	Specifický cíl 1.1: Napomáhat transformaci metropolitních ekonomik směrem k činnostem s vyšší přidanou hodnotou a k ekonomice založené na znalostech, vytvářet podmínky pro významnější a intenzivnější zapojení firem do evropské a světové ekonomiky a pro posílení postavení metropolitních území ve střední Evropě v konkurenci podobných území
7.2 Zlepšit spolupráci všech subjektů na rozvoji regionu	7.2.5 Spolupráce v obcích	Specifický cíl 3.3: Zlepšit dostupnost služeb v regionálních centrech i v jejich venkovském zázemí s důrazem na kulturní dědictví, péči o památky a místní specifika a reagovat na problémy spojené se stárnutím a existencí či vznikem sociálně vyloučených lokalit

7.2 Zlepšit spolupráci všech subjektů na rozvoji regionu	7.2.6 Spolupráce obcí	Specifický cíl 3.4: Pečovat o prostředí obce a stabilizovat dlouhodobé využívání krajiny a zamezit její degradaci
--	-----------------------	---

3.3 Popis integrovaných rysů strategie

Základním integrujícím prvkem SCLLD je zaměření na udržitelný rozvoj území. SCLLD nemá potenciál najednou změnit životní podmínky pro všechny obyvatele. Zaměřuje se na takové činnosti, které mají na místní rozvoj multiplikační účinky. Namísto využití všech dostupných omezených zdrojů k uspokojení potřeb na problémy a příležitosti nahlíží novým způsobem a hledá dlouhodobější a udržitelnější řešení.

Vnitřní integrity strategie bylo dosaženo koncentrací na identifikované problémy a hledání řešení na předcházení jejich vzniku. Mezi jednotlivými opatřeními existují vazby, které jsou předpokladem pro dosažení stanovených strategických cílů na bázi synergického spolupůsobení jednotlivých projektů různých aktérů. Průřezově zasahují opatření zejména témata přírodní a kulturní dědictví, sociální začleňování, životní prostředí, konkurenceschopnost a inovace. Významným integračním prvkem je oblast Spolupráce.

Tabulka 9: Matice integrovaných rysů SCLLD MASMK

Opatření Strategické ho rámce	1.1.1	1.1.2	1.1.3	1.1.4	1.1.5	1.2.1	1.3.1	1.4.1	1.4.2	2.1.1	2.1.2	2.2.1	3.1.1	3.1.2	3.2.1	4.1.1	4.1.2	4.1.3	4.1.4	4.1.5	4.2.1	4.2.2	4.2.3	5.1.1	5.1.2	6.1.1	6.2.1	6.3.1	6.3.2	7.1.1	7.2.1	7.2.2	7.2.3	7.2.4	7.2.5	7.2.6			
1.1.1																																							
1.1.2	2																																						
1.1.3	2	1																																					
1.1.4	1	1	1																																				
1.1.5	1	1	1	2																																			
1.2.1	1	1	0	2	3																																		
1.3.1	0	0	0	2	3	3																																	
1.4.1	3	3	2	1	3	3	0																																
1.4.2	2	2	2	0	2	2	0	3																															
2.1.1	2	2	1	1	3	2	2	2	2																														
2.1.2	0	0	1	0	1	0	0	1	1	3																													
2.2.1	0	0	0	0	2	0	0	0	1	3	3																												
3.1.1	0	0	0	1	1	2	0	0	2	2	2	1																											
3.1.2	0	0	0	1	1	2	0	0	2	2	2	1	3																										
3.2.1	0	0	0	1	2	3	0	0	2	3	3	2	3	3																									
4.1.1	0	0	0	0	1	1	1	1	2	3	3	3	3	3	3																								
4.1.2	3	3	0	1	3	2	2	3	1	2	0	0	2	2	2	0																							
4.1.3	3	3	0	1	3	3	2	3	0	3	0	0	2	2	2	0	2																						
4.1.4	0	0	0	2	3	3	3	1	0	1	0	0	2	2	2	2	3	1																					
4.1.5	0	1	0	2	3	2	3	0	0	1	0	1	2	2	2	0	2	2	2																				
4.2.1	1	1	1	1	1	2	2	1	1	1	1	1	2	2	2	1	3	3	3	3																			
4.2.2	0	0	0	1	1	1	1	1	0	0	0	0	2	2	2	1	2	2	2	3	3																		
4.2.3	0	0	0	0	0	0	0	0	0	3	3	3	2	2	2	2	0	0	2	2	1	2																	
5.1.1	0	0	0	1	3	0	0	0	0	0	0	0	0	0	0	0	0	0	0	0	2	2	0																
5.1.2	0	0	0	0	2	0	0	0	0	0	0	2	0	0	0	0	0	0	0	0	2	2	1	3															
6.1.1	0	0	0	0	0	0	0	0	0	0	0	0	1	1	1	0	0	0	0	0	1	1	0	1	1														
6.2.1	1	1	1	1	2	0	0	1	1	1	1	2	0	0	0	1	2	2	2	2	2	2	2	1	1	1	1												
6.3.1	0	0	0	0	1	0	0	0	0	0	0	0	0	0	1	0	0	0	0	0	0	0	0	1	3	2	3	2											
6.3.2	0	0	0	0	2	1	1	1	0	1	1	0	0	0	0	0	0	0	0	0	1	0	0	3	1	3	3	3											
7.1.1	1	1	1	2	2	2	2	1	0	0	0	0	1	1	0	1	2	2	2	2	3	2	0	0	0	0	0	0	0										
7.2.1	0	0	0	0	0	0	0	0	2	0	0	0	2	0	1	1	1	0	2	2	2	1	0	0	0	0	0	0	0	0	0	0	0	0	0	0	0	0	0
7.2.2	1	1	0	0	2	0	0	1	1	1	1	3	1	0	1	1	1	1	1	1	2	1	1	1	0	1	1	3	2	2	0	1							
7.2.3	1	1	1	1	2	0	0	1	1	1	1	2	1	0	0	1	1	1	1	1	2	1	1	1	1	1	1	3	2	1	0	1	3						
7.2.4	0	0	0	0	1	0	0	0	0	2	1	3	0	0	0	1	0	0	0	0	0	0	1	2	0	0	2	2	2	0	0	3	1						
7.2.5	2	1	2	2	2	1	3	2	3	3	2	3	3	2	3	2	2	2	2	2	2	1	1	2	2	3	2	3	3	1	1	3	2	2					
7.2.6	2	2	2	2	2	1	2	2	2	2	1	3	3	1	3	2	1	1	1	2	1	1	1	2	2	3	2	3	2	1	1	3	1	3	3				

Pozn.: 0 = žádná vazba mezi opatřeními, 1 = slabá vazba, 2 = středně silná vazba, 3 = silná vazba

Nejsilnější integrační potenciál, tj. nejsilnější vzájemné vazby mají opatření specifických cílů Rozvinout inovační potenciál, Zvýšit konkurenceschopnost ekonomiky, Zvýšit vzdělanostní úroveň obyvatelstva s důrazem na relevanci a rozvoj vybraných klíčových kompetencí, Zlepšit stav přírodního a kulturního dědictví, Zefektivnit prezentaci přírodního a kulturního dědictví a Zlepšit spolupráci v zavádění a využívání inovací.

Velmi silná vzájemná vazba je mezi opatřeními 6.1.1 Doplnění kapacit infrastruktury sociálních a návazných služeb; 6.2.1 Vzájemná pomoc, sdílení a výměny zkušeností; 6.3.1 Rozvoj komunitního a rodinného života a 6.3.2 Vzdělávání pro komunity a rodiny. Integrojícím prvkem je zde eliminace sociálního vyloučení a ohrožení sociálním vyloučením. Dostupnost sociálních služeb a dalších doprovodných programů a aktivit přispěje k omezení chudoby a prevenci sociálního vyloučení. K plnohodnotnému životu místních obyvatel nepochybně patří rozvoj kapacit infrastruktury sociálních a návazných služeb a podpora komunitního a rodinného života v obcích, tak na úrovni mikroregionů. Vytváření nových komunitních center přispívá ke zkvalitnění společenského vyžití všech věkových a zájmových skupin a provázanost mezi nimi. Komunitní centra se stávají místy pro vzdělávání, poskytování vzájemné pomoci, sdílení a výměnu zkušeností na různá témata a včetně pořádání informativních a osvětových akcí. V neposlední řadě jsou komunitní centra často využívána i pro sociální péči a sociální otázky ohrožených skupin obyvatel (programy preventivní péče apod.). Komunitní centra poskytující zázemí pro vznik, působení a rozvoj místního partnerství. Komunitní aktivity vedoucí k sociální inkluzi mohou být taktéž realizovány mimo vyučovací dobu v prostorách škol (v odborných učebnách, v společenských místnostech nebo v prostorách pro sportovní aktivity). Rozvoj vzdělávání a kvalitních studijních podmínek má pozitivní dopad na kvalitu života obyvatel. Neodlučitelnou součástí celoživotního vzdělávání a komunitního života jsou i knihovny.

Opatření 1.2.7 Vzdělávání, informovanost a výchova k ochraně životního prostředí, má silnou vazbu na všechna opatření týkající se životního prostředí a péče o krajinu, tj. 1.2.1 Čisté ovzduší; 1.2.1 Protipovodňová opatření a opatření proti suchu; 1.2.2 Protierozní ochrana; 1.2.5 Ochrana vod a zásobování vodou; 1.2.6 Šetrné hospodaření s energií; 1.3.1 Předcházení vzniku odpadů a materiálové a technické využití odpadů; 1.4.1 Posílení ekologické stability krajiny; 1.4.2 Zeleň v sídlech a veřejných prostranstvích a 2.1.1 Ochrana přírodního dědictví. Ekologie a péče o životní prostředí je jedním z nosných témat nejen při rozvoji území MASMK, ale jedná se o celospolečenské téma, které se dotýká všech oblastí. Proto můžeme najít důležité vazby mezi opatřeními týkající se ochrany životního prostředí jako například protipovodňová opatření, opatření proti suchu, protierozní ochrana, šetrné hospodaření s energií. S těmito ekologickými tématy souvisí i podpora výsadby zeleně v sídlech a veřejných prostranstvích, posílení ekologické stability krajiny, ochrana přírodního dědictví. Rozvoj cyklistických a pěších tras a přechod z individuální na veřejnou dopravu mají pozitivní vliv na čistější ovzduší. Podporu životního prostředí pak můžeme vidět i ve výsadbě přilehlé zeleně.

Středně silné vazby má Opatření 1.2.7 Vzdělávání, informovanost a výchova k ochraně životního prostředí na opatření 4.1.1 Konkurenceschopná infrastruktura a služby cestovního ruchu; 4.1.2 Konkurenceschopné zemědělství; 4.1.3 Konkurenceschopné lesnictví; 4.1.4 Konkurenceschopné potravinářství a krmivářství; 4.1.5 Zakládání a rozvoj podniků a 4.2.1 Podpora inovací. Důležitou potřebou je vzdělávat občany v oblasti životního prostředí a ekologie a to všech věkových kategorií a všemi dostupnými formami komunikace a spolupráce (základní vzdělávání, vzdělávací programy, osvětové akce pořádané MASMK a zainteresovanými spolky). Informovaná veřejnost je cílem k úspěšné realizaci cílů MASMK v oblasti ochrany životního prostředí.

Silná vazba je mezi opatřeními 4.1.2 Konkurenceschopné zemědělství; 4.1.3 Konkurenceschopné lesnictví; 4.1.4 Konkurenceschopné potravinářství a krmivářství; 4.1.5 Zakládání a rozvoj podniků a 4.2.1 Podpora inovací 7.1.1 Spolupráce v inovacích a 7.2.1 Spolupráce v krátkých dodavatelských řetězcích. Zemědělské výrobky produkují místní zemědělské podnikatelé a jedná se tak o provázané investice. Podpora regionálních výrobců potravin a místních zemědělských subjektů pak může pozitivně ovlivnit spolupráci v krátkých dodavatelských řetězcích. Místní produkty jsou veřejností stále více vyhledávány a stávají se tak důležitou přidanou hodnotou regionu MASMK. Investice do zemědělských produktů souvisí rovněž s obnovou veřejných prostranství obcí, která mohou místní producenti využít k nabízení svých výrobků.

Opatření 2.1.1 Ochrana přírodního dědictví; 2.1.2 Ochrana kulturního dědictví a 2.2.1 Propagace přírodního a kulturního dědictví významně rozvíjí cestovní ruch a ekonomiku s tím spojenou. Nedílnou součástí tohoto vztahu je i efektivní propagace celého území se zapojením všech relevantních aktérů. Velmi silná vazba je mezi všemi opatřeními prioritní oblasti Spolupráce, která je podporována aktivitami místních partnerství, obcí a dalších subjektů činných v cestovním ruchu. K tomu je pak zásadní dobudovat konkurenceschopnou infrastrukturu a služby cestovního ruchu (podpora rozvoje ubytovacích a stravovacích kapacit), aby mohl být plně využit cestovní potenciál celého území MASMK. Tato problematika se týká zejména infrastruktury veřejné dopravy, parkovišť a cyklistické a pěší dopravy.

Opatření 5.1.1 Budování kapacit a kvality zařízení pro celoživotní učení a 5.1.2 Klíčové kompetence již od počátečního vzdělávání mají nejen pozitivní dopad na kvalitu života obyvatel jako takovou, ale i na konkurenceschopnost a ekonomický rozvoj území. Protože vhodně kvalifikovaní a vzdělaní lidé jsou klíčovým předpokladem pro ekonomický rozvoj regionu.

Téma spolupráce a soudržnosti se prolíná všemi opatřeními. Hlavními aktéry spolupráce je MASMK, obce, místní a regionální partnerství, spolky, sdružení a další subjekty činné v rozličných oblastech. V některých opatřeních má spolupráce silnější charakter a význam jako například 2.1.1 Ochrana přírodního dědictví; 2.1.2 Ochrana kulturního dědictví a 2.2.1 Propagace přírodního a kulturního dědictví, dále mezi opatřeními týkající se životního prostředí a ekologie (nakládání s odpady, ekologická stabilita, ochrana vod a ovzduší a šetrné hospodaření s energií) a opatřeními zaměřenými na veřejnou dopravu, bezpečnost dopravy včetně budování cyklistických a pěších tras.

Důležitou hospodářskou aktivitou v oblasti MASMK je zemědělství a lesnictví vč. svých mimoprodukčních složek. Silná vazba je mezi opatřeními zaměřenými na podporu konkurenceschopného zemědělského i nezemědělského podnikání a opatřeními, které se týkají udržitelného rozvoje území a péče o krajinu, jako je protierozní ochrana, posílení ekologické stability krajiny, povodňová opatření a opatření proti suchu a ochrana přírodního dědictví. Environmentální oblast vstupuje v současné době téměř do všech oblastí podnikání (zemědělství, lesnictví, nezemědělské podnikání, potravinářství) a podpora kvalitního životního prostředí a ovzduší zde bude hrát klíčovou roli. Nezastupitelnou roli v konkurenceschopném zemědělství, lesnictví, potravinářství a krmivářství hraje i sdílení a výměna zkušeností.

Podpora konkurenceschopného podnikání je jednou z dlouhodobých priorit MASMK. Velmi silná vazba je proto mezi vazbu mezi opatřeními 4.1.1 Konkurenceschopná infrastruktura a služby cestovního ruchu; 4.1.2 Konkurenceschopné zemědělství; 4.1.3 Konkurenceschopné lesnictví; 4.1.4 Konkurenceschopné potravinářství a krmivářství; 4.1.5 Zakládání a rozvoj podniků; 4.2.1 Podpora inovací a 4.2.2 Kreativní ekonomika. Provázanost se týká např. modernizace či pořízení nových technologií v oblasti zemědělství, zpracování zemědělských produktů, v oblasti lesnických investic nebo drobného nezemědělského podnikání. Opatření 7.1.1 Spolupráce v inovacích bude podporovat i realizaci energeticky úsporných opatření včetně podpory vzdělávání a osvěty na toto téma, na které pak úzce navazuje také opatření 1.3.1 Předcházení vzniku odpadů a materiálové a technické využití odpadů.

4 Implementační část

4.1 Popis řízení včetně řídicí a realizační struktury MASMK

MAS má v souladu s podmínkami pro standardizaci uvedenými v MPIN ustaveny tzv. povinné orgány, jejichž činnost a pravomoci jsou podrobně uvedeny ve Stanovách MASMK.

MASMK je zapsaným spolkem podle zákona č. 89/2012 Sb., občanský zákoník, v platném znění. Jde o místní partnerství tvořené fyzickými a právníckými osobami (členy) hájícími veřejné a soukromé socioekonomické zájmy působícími na území 59 obcí, které vyslovily souhlas s realizací SCLLD na svém území.

Účelem spolku je podpora udržitelného rozvoje v územní působnosti spolku ve prospěch místního partnerství měst a obcí, neziskových organizací, drobných podnikatelů, malých a středních podniků a dalších subjektů působících v území, prostřednictvím vlastní činnosti a realizace rozvojových koncepcí a strategií.

Veškeré podrobnosti jsou uvedeny ve Stanovách MASMK (www.mas-moravsky-kras.cz/stanovy-spolku). Způsoby jednání jednotlivých povinných orgánů MASMK jsou upraveny příslušnými jednacími řády, které jsou (v aktuální i archivní verzi) zveřejněny na webu MASMK: www.mas-moravsky-kras.cz/mas/organy-spolku/

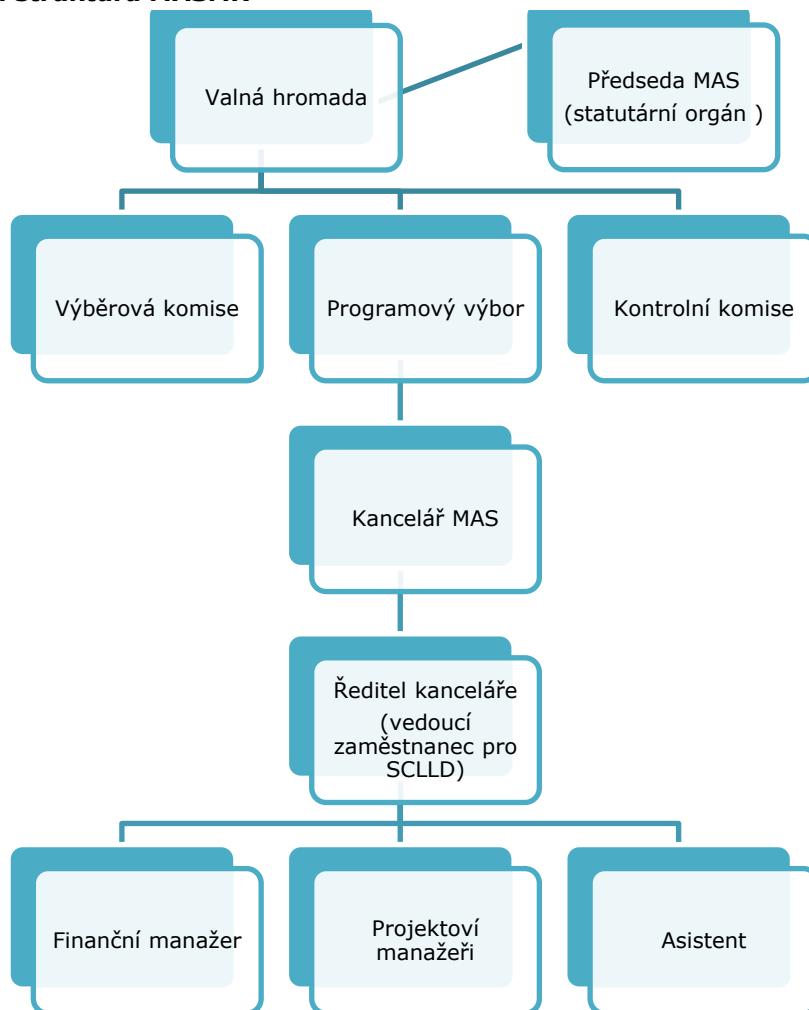
Řízení SCLLD je v MASMK zajišťováno těmito orgány:

- Valná hromada
- Programový výbor
- Výběrová komise
- Kontrolní komise
- Kancelář MASMK

Valná hromada ve vztahu k SCLLD schvaluje distribuce veřejných finančních prostředků, strategii komunitně vedeného místního rozvoje, schvaluje výběrová a bodovací kritéria pro výběr projektů, rozpočet realizace strategie komunitně vedeného místního rozvoje, schvaluje výběr projektů,

schvaluje roční rozpočet Spolku. Valná hromada je oprávněna tyto vymezené pravomoci delegovat na Programový výbor, což učinila. Programový výbor ve vztahu k SCLLD schvaluje uzavření a ukončení pracovněprávního vztahu s vedoucím zaměstnancem pro realizaci SCLLD, sleduje a vyhodnocuje realizaci rozvojové strategie regionu, jednotlivých projektů a dalších aktivit MASMK, zpracovává způsob hodnocení a výběru projektů, který předkládá nejvyššímu orgánu ke schválení, schvaluje monitorovací indikátory pro realizaci projektů, schvaluje výzvy k podávání žádostí, vybírá projekty k realizaci a stanovuje výši alokace na projekty na základě návrhu výběrové komise, připravuje strategii komunitně vedeného místního rozvoje a další rozvojové strategie, realizuje úkoly, opatření a cíle směřující k implementaci rozvojové strategie regionu, zřizuje pracovní skupiny pro jednotlivé oblasti činností a usměrňuje jejich činnost a rozhoduje o vytváření zájmových skupin a všech záležitostech ve věci zájmových skupin, projednává záměry a výsledky jednání a rozhodnutí činěné členy pracovních skupin.

Obrázek 2: Organizační struktura MASMK



MAS má zřízenou kancelář MASMK a má pověřeného zaměstnance na pozici vedoucího zaměstnance pro realizaci SCLLD. Statutárním orgánem je předseda MASMK. Kontakty na pracovníky a statutárního zástupce MASMK jsou zveřejněny na webu MASMK.

MASMK bude dále zajišťovat tyto činnosti:

- Presentaci SCLLD
- Zvyšování způsobilosti místních aktérů pro vypracovávání a provádění projektů, včetně jejich schopností v oblasti projektového řízení,
- Vypracování objektivních preferenčních kritérií pro výběr projektů, jež brání střetu zájmů a jejich předložení ke schválení ŘO (v případě PRV schvaluje tato kritéria pouze SZIF), a dále zajištění, aby nejméně 50 % hlasů při rozhodování o výběru projektů měli partneři, kteří nezastupují veřejný sektor; výběr projektů musí probíhat na základě písemného postupu,
- Při výběru projektů zajišťování jejich souladu se strategií komunitně vedeného místního rozvoje tím, že stanoví jejich pořadí podle přínosu těchto projektů k plnění záměrů a cílů strategií,

- Příprava a zveřejňování výzev na úrovni MASMK (tzv. výzev MASMK) k podávání žádostí o podporu
- Přijímání a hodnocení (formálních náležitostí, přijatelnosti a věcné hodnocení) žádostí o podporu,
- Výběr projektů k realizaci a stanovení výše podpory,
- Zajištění administrace SCLLD a projektů vybraných k realizaci v rámci jednotlivých programů,
- Sledování plnění strategie komunitně vedeného místního rozvoje,
- Sledování podporovaných projektů (evaluace),
- Vykonávání zvláštních hodnotících činností souvisejících s touto strategií (monitoring, evaluace).

4.2 Popis animačních aktivit

MASMK bude realizovat animační aktivity směřující k naplňování SCLLD, především:

- Propagovat SCLLD a informovat o SCLLD
- Bude se podílet na usnadňování výměny informací mezi místními aktéry a koordinovat aktivity místních aktérů směřujících k naplňování SCLLD a na podporování potenciálních příjemců v rozvíjení projektových záměrů a přípravě žádostí směřujících k naplňování SCLLD.
- Zveřejňování informací na webu MASMK
- Individuální konzultace
- Semináře pro žadatele a příjemce
- Školení pro práci s informačními systémy pro podání žádostí o dotaci

Dále MASMK bude vyvíjet animační činnosti v oblasti poradenství na rozvojových projektech v území a to především:

- Mapování rozvojových záměrů
- Prezentace příkladů úspěšných projektů ať již z území, tak z vnějšku (případně inspirace z českých či zahraničních MAS)
- MASMK jako partner v projektech žadatelů z území (např. v přeshraničních projektech spolupráce)
- Organizace lokálních grantových programů typu „malého Leaderu“ (z vlastních prostředků, či z jiných zdrojů)
- Propojování jednotlivých aktérů regionu

Dále MASMK bude vyvíjet animační činnosti v oblasti vzdělávání, osvěta, informování v území:

- Mapování vzdělávacích potřeb území
- Vzdělávací akce pro starosty (sjednocení znalostí, inspirace atd.)
- Vzdělávací akce pro podnikatele (např. změny legislativy, regionální značky, hygienické normy, vzdělávání pro vinaře)
- Vzdělávací akce pro neziskové organizace (např. podpora alternativních potravinových sítí, marketing území atd.)
- Vzdělávací a osvětové akce v oblasti životního prostředí (pro všechny typy subjektů, např. také exkurze do přírody s odborným výkladem)
- Vydávání cílených informačních materiálů dle potřeb území (např. katalog řemesel, katalog sociálních služeb, informace k životnímu prostředí, k odpadovému hospodářství)
- Vydávání vlastního periodika
- Publikování článků v lokálních médiích

V rámci podpory inovací bude:

- Setkávání s dalšími MAS (např. projekty spolupráce) a sdílení zkušeností
- Organizace odborných exkurzí (ukázky řešení)
- Podpora plánování v oblasti adaptace na klimatickou změnu
- Řešení nevhodného a nedostatečného třídění odpadu formou nalezení inovativní formy propagace obsahující zapojení veřejnosti
- Tvorba produktů cestovního ruchu (např. tematické produkty, nabídkové balíčky, regionální značky)
- Podpora lokálních energetických řešení

V rámci síťování, koordinace a přenosu znalostí a zkušeností MASMK bude:

- Organizovat setkávání pracovních skupin
- Organizovat setkání se starosty, zástupci mikroregionů, neziskových organizací a spolků, podnikatelů, zemědělců atd. (individuální i na jejich společných akcích)
- Spolupracovat v rámci regionálního značení produktů
- Prezentace svých zkušeností na různých vzdělávacích a propagačních akcích
- Organizace vzdělávacích akcí pro jiné MAS

V rámci OP VVV MASMK bude zvyšovat způsobilost místních aktérů pro vypracovávání a provádění projektů, tedy především:

- Metodickou pomoc ZŠ/MŠ s výběrem vhodných šablon pro ZŠ/MŠ;
- Zaškolení realizátorů projektů ZŠ/MŠ (např. monitorovací systém MS2014+, Pravidla pro žadatele a příjemce OP VVV)
- Průběžnou konzultační činnost při realizaci projektu, například nad problematikou zadávání veřejných zakázek, indikátorů, sledování a dodržování povinné publicity projektu;
- Metodickou pomoc ZŠ/MŠ při zpracování monitorovacích zpráv, zadávání údajů do monitorovacího systému MS2014+, zajištění správnosti předávaných výstupů;
- Metodickou pomoc s vypořádáním případných připomínek k monitorovacím zprávám od řídicího orgánu apod.
- Metodickou pomoc při kontrole na místě a při ukončování projektu a závěrečné zprávě o realizaci.

4.3 Popis spolupráce mezi MASMK na národní a mezinárodní úrovni a přeshraniční spolupráce

MASKM v období od svého vzniku v roce 2006 zrealizovala 26 vlastních projektů, z toho bylo 20 projektů spolupráce za 27 475 333 Kč s finanční podporou z různých zdrojů (OP Nadnárodní spolupráce Střední Evropa, OP Přeshraniční spolupráce SR-ČR, Program Evropské komise Intelligent Energy Europe, Program rozvoje venkova ČR 2007-2013, opatření IV.2.1, Finanční mechanismus EHPa Finanční mechanismus Norska atd.).

MASKM plánuje i v tomto programovém období realizaci projektů spolupráce, které budou zaměřeny na venkovský cestovní ruch, marketing místní produkce a služeb a vzdělávání a sdílení zkušeností mezi aktéry rozvoje venkova.

4.4 Popis monitoringu a evaluace strategie

MASKM bude provádět monitorovací a evaluační činnosti v souladu s metodickým pokynem pro využití integrovaných nástrojů a regionálních akčních plánů v programovém období 2021–2027 a v souladu s doplňujícími metodickými instrukcemi Ministerstva pro místní rozvoj, odboru regionální politiky.

Pro sledování a vyhodnocování plnění jednotlivých opatření/fiche Akčního plánu budou ze strany jednotlivých ŘO stanoveny povinné indikátory z NČI. Hodnoty těchto indikátorů budou sledovány v monitorovacím systému.

4.4.1 Indikátory na úrovni strategických cílů Strategického rámce SCLLD

MASKM má definované indikátory na úrovni strategických cílů Strategického rámce SCLLD (viz i kap. 3.1.2 Strategické cíle).

Tabulka 10: Indikátory na úrovni strategických cílů SCLLD

Strategický cíl	Indikátor	Jednotka	Způsob měření	Výchozí hodnota/rok	Cílová hodnota/rok
1. Zvýšit kvalitu životního prostředí, snížit environmentální zátěž a eliminovat environmentální rizika	Koeficient ekologické stability	průměrná hodnota	ČSÚ	2,88/2021	2,88 a více/2030
	Kvalita ovzduší v místech, kde jsou překračovány imisní limity	%	ČHMÚ	základní situace, výchozí stav/2021	zlepšení o 10%/2030
	Retenční schopnost krajiny	%	Evaluační studie	základní situace, výchozí stav/2021	rostoucí retenční schopnost zvýšení o 10%/2030
	Stav energetické bezpečnosti a energetické efektivnosti regionu	%	Evaluační studie	základní situace, výchozí stav/2021	rostoucí připravenost, zvýšení o 10%/2030
	Připravenost na zvládání rizika katastrof	%	Evaluační studie	základní situace, výchozí připravenost/2021	rostoucí připravenost, zvýšení o 20%/2030
2. Zlepšit stav a využití	Počet realizací na zlepšení stavu a	počet	Žadatel/příjemce	0/2021	20/2030

přírodního a kulturního dědictví	využití přírodního a kulturního dědictví				
	Efektivita managementu přírodního a kulturního dědictví	%	Evaluační studie	základní situace, výchozí efektivita/2021	rostoucí efektivita, zvýšení o 30%/2030
3. Zvýšit mobilitu obyvatel, podniků a dalších subjektů a zvýšit plynulost a bezpečnost v dopravě	Počet realizací na zvýšení mobility, plynulosti a bezpečnosti v dopravě	počet	Žadatel/příjemce	0/2021	2030
	Posílení bezpečných a vyvážených dopravních systémů šetrných k životnímu prostředí	%	Evaluační studie	základní situace, výchozí stav/2021	rostoucí podíl, zvýšení o 10%/2030
4. Podpořit dostupnost a kvalitu infrastruktury a služeb pro rozvoj konkurenceschopných odvětví	Počet aktivních ekonomických subjektů	počet	ČSÚ	8346/2021	8500/2030
	Počet ekonomických subjektů v kreativních odvětvích	počet	ČSÚ	1378/2021	1500/2030
	Konkurenceschopnost místní ekonomiky	%	Evaluační studie	základní situace, výchozí stav/2021	zlepšení o 10%/2030
5. Zvýšit vybavenost, kvalitu a relevanci systému přípravy lidských zdrojů	Počet subjektů ve kterých se zvýšila kvalita vzdělávání	počet	Žadatel/příjemce	základní situace, výchozí stav 0/2021	20/2030
6. Posílit sociální soudržnost území a zvýšit dostupnost kvalitních sociálních a návazných služeb, které budou odpovídat potřebám obyvatel	Spokojenost místních obyvatel s životními podmínkami a kvalitou života	%	Evaluační studie	základní situace, výchozí intenzita/2021	rostoucí intenzita, zvýšení o 10%/2030
	Podíl nezaměstnaných	%	ČSÚ	7,3/2021	6,0/2030
	Počet zrealizovaných aktivit a projektů spolupráce	počet	Žadatel/příjemce	0/2021	10/2030
7. Zlepšit úroveň regionální a meziregionální spolupráce ve všech sektorech a posílit konkurenceschopnost a sociální kapitál	Intenzita spolupráce aktérů	semikvantitativní stupnice	zjišťování u vybraných aktérů	základní situace, výchozí intenzita/2021	rostoucí intenzita, zvýšení o 10%/2030

Tabulka 11: Indikátory na úrovni specifických cílů

Specifický cíl SCLLD	Indikátor	Měrná jednotka	Výchozí hodnota	Datum výchozí hodnoty	Cílová hodnota	Datum cílové hodnoty
1.1. Eliminovat riziko povodní a sucha a další	Počet nové techniky a modernizovaných objektů sloužících složkám IZS	počet	0	31.12.2021	3	31.12. 2030

hrozící environmentální rizika	Počet nových nebo zrekonstruovaných objektů k protipovodňové ochraně	počet	0	31.12.2021	3	31.12. 2030
	Úspory energie ve veřejných budovách	GJ	0	31.12.2021	2	31.12. 2030
	Aplikované inovativní nízkouhlíkové technologie	počet	0	31.12.2021	9	31.12. 2030
	Počet nově vytvořených materiálů, programů, projektů a akcí EVVO	Počet	0	31.12.2021	10	31.12. 2030
1.2. Zlepšit kvalitu ovzduší	Počet stacionárních zdrojů znečišťování ovzduší, u kterých bylo provedeno opatření ke snížení emisí	Počet	0	31.12.2021	10	31.12. 2030
1.3. Rozšířit a zkvalitnit systém odpadového hospodářství	Počet vybudovaných nebo zrekonstruovaných zařízení ke zpracování a dalšímu využití odpadů	počet	0	31.12.2021	5	31.12. 2030
1.4. Zlepšit stav biodiverzity	Počet lokalit, kde byly posíleny ekosystémové funkce krajiny	lokality	0	31.12.2021	2	31.12. 2030
	Počet ploch a prvků sídelní zeleně s posílenou ekostabilizační funkcí	lokality	0	31.12.2021	4	31.12. 2030
2.1. Zlepšit stav přírodního a kulturního dědictví	Zvýšení počtu návštěv objektů přírodního a kulturního dědictví	návštěvy/rok	26 553 793	31.12.2021	27 500 000	31.12. 2030
	Počet revitalizovaných památkových a přírodních objektů	objekty	0	31.12.2021	2	31.12. 2030
2.2. Zlepšit prezentaci přírodního a kulturního dědictví	Počet zrealizovaných propagačních a prezentačních produktů a akcí	počet	0	31.12.2021	10	31.12. 2030
3.1. Prohloubit integraci veřejné dopravy a její vazbu na další druhy dopravy	Podíl veřejné osobní dopravy na celkových výkonech v osobní dopravě	%	30	31.12.2021	35	31.12. 2030
	Podíl cyklistiky na přepravních výkonech	%	7	31.12.2021	10	31.12. 2030
3.2. Rozšířit a zkvalitnit infrastrukturu pro pěší a cyklistickou dopravu ve vazbě na další druhy dopravy	Počet realizací vedoucích ke zvýšení bezpečnosti v dopravě	realizace	0	31.12.2021	1	31.12. 2030
	Délka nově vybudovaných cyklostezek a cyklotras	km	0	31.12.2021	3,6	31.12. 2030
4.1. Zvýšit konkurenceschopnost místní ekonomiky	Počet podpořených podniků/příjemců	podniky	0	31.12.2021	39	31.12. 2030
	Pracovní místa vytvořená v rámci podpořených projektů	FTE	0	31.12.2021	7	31.12. 2030
4.2. Rozvinout inovační potenciál regionu	Počet subjektů s novými technologickými a produktovými inovacemi	Počet	0	31.12.2021	7	31.12. 2030
	Počet projektů vedoucích k efektivnímu využití přírodního a kulturního dědictví	počet	0	31.12.2021	7	31.12. 2030

5.1. Zvýšit vzdělanostní úroveň obyvatelstva	Kapacita podporovaných zařízení péče o děti nebo vzdělávacích zařízení	osoby	0	31.12.2021	200	31.12. 2030
6.1. Zvýšit dostupnost a kvalitu sociálních a návazných služeb	Využívání podpořených služeb	osoby	0	31.12.2021	324	31.12. 2030
	Celkový počet účastníků	osoby	0	31.12.2021	162	31.12. 2030
6.2. Zlepšit aktivní začleňování sociálně vyloučených a sociálním vyloučením ohrožených osob do života	Míra nezaměstnanosti osob s nejnižším vzděláním	%	28,5	31.12.2021	22	31.12. 2030
	Celkový počet účastníků	osoby	0	31.12.2021	162	31.12. 2030
6.3. Zvýšit kvalitu služeb pro komunity a rodiny	Celkový počet účastníků	osoby	0	31.12.2021	500	31.12. 2030
	Počet podpořených subjektů	subjekt	0	31.12.2021	3	31.12. 2030
7.1. Zlepšit spolupráci v zavádění a využívání inovací	Počet podpořených podniků	podniky	0	31.12.2021	4	31.12. 2030
	Počet podpořených kooperačních činností	činnosti spolupráce	0	31.12.2021	2	31.12. 2030
7.2. Zlepšit spolupráci všech subjektů na rozvoji regionu	Počet zrealizovaných projektů spolupráce	počet	0	31.12.2021	2	31.12. 2030
	Počet úspěšně zrealizovaných výzev místní akční skupinou	počet	0	31.12.2021	2	31.12. 2030
	Počet nových společných služeb a prvků veřejné infrastruktury	počet	0	31.12.2021	2	31.12. 2030